

# UCHINADA

大好き! うちなだ!!

2006

8

NO.523

主な内容

- 子育て支援特集 ..... 2
- さわやか海浜クリーン作戦実施 ..... 6
- 夏まつりが開催されました ..... 7



ツバメも  
子育て  
内灘町役場  
駐車場

子育て支援特集

安心して子をうみ

育てられる町を目指して

平成17年の日本全体の合計特殊出生率は1.25(内灘町は1.21)、また出生数よりも死亡数が上回り、初めて自然減を記録しました。ついに日本は人口減少社会に突入したのです。このような状況の中で子育て支援、次世代育成支援事業は内灘町でも非常に重要な施策と位置付けられています。今回は内灘町の子育て支援の現場取材しました。



Chapter 1

子育て支援の拠点として

子育て支援センター  
“カンガルーム内灘”

内灘”がオープンしました。子育て支援センターの主な趣旨は、(保育所(園)に入所前の子どもたちへの遊び場の提供です。ただしそれは単なる子どもたちの遊び場ではなく、気軽に親子が集い交流ができる場所であり、常駐の保育士がいて子育ての不安や悩みの相談もできる場所でした。この趣旨は子育てのニーズに合致したものであり、毎日多くの親子連れが利用し、設立から約1年が経とうとしている現在では登録者数は600名をこえています。

保育士による  
育児相談、情報提供

カンガルーム内灘には常駐の保育士が2名おり、育児相談や情報提供を行っています。子どもの発育の状況についてや、ミルクに関してなどいろいろな相談があるようです。保育士は育児の専門家。育児に関してなにか悩むことがあったら、気軽に相談してみたいかがでしょうか。

催しもので楽しく交流

カンガルーム内灘では遊びながら楽しく子育てに関する知識を身に付けたり、より気軽に親子同士が交流できるために定期的に様々な催しや行事が行われています。どんな行事が行われ

単なる「場所」ではない  
遊び場所

昨年の9月1日、内灘町子育て支援センター“カンガルーム

「ここに来て、他のお母さんたちと話をしていると皆同じような経験をしていることがわかります。また気分転換にもなります。話をしたいというお母さん方は結構いるんですよ。」  
初めての子育てにいそしむ若いお母さんはこう話しました。子育てには様々な不安や悩みがあります。なかでも、子育て中に常に子どもと二人っきりになつてしまい、ストレスや孤独感を感じるケースは多いようです。そんなとき、近くに同じ話題で話せる人がいるだけでも大きく違うでしょう。



“スマイリー・ベビー”



“バンダクラブ” お絵かきは楽しいな

ているのでしょうか。その様子を少し覗いてみましょう。

■0歳から3歳までの遊びの教室 “バンダクラブ”

バンダクラブでは、年齢別に3つの教室に分け、それぞれ月一回いろいろな遊びの教室を行っています。

6月の「きバンダクラブ」では、お絵かきや体操をして遊びました。お絵かきでは、画用紙からはみ出すくらいのダイナミック



“おいでおいで”親子でスキンシップ

な絵が続出。このくらい大胆に描く方が良いそうです。体操でも「お母さんが動く子どもも動きやすくなりますよ」等と保育士からのアドバイスを受けながら、皆さん親子で楽しく遊び、笑いの絶えない会場でした。

■育児のことも何でも相談 “スマイリー・ベビー”

毎月1回、カンガルームに助産師さんが来て、育児や身体のことなど、気軽に相談に応じてくれます。この日は助産師さんからマツサージ方法を教わりました。手をもみもみ、足をもみもみ、なんだか気持ち良さそうです。その後お母さん方は食べ物のことや授乳に関してなど、なんでも助産師さんに相談。助産師さんを中心にまるく座って気軽な雰囲気でした。

■毎週金曜日は“おいでおいで”  
毎週金曜日の午前と午後、10時30分から15時から、手遊びやおはなし、体操をしています。ペープサート(紙人形劇)や、絵本や歌や体操などのお楽しみタイムです。毎週内容は変わりますが、同じ日の午前と午後は同じ内容を予定しています。みなさん気軽に参加されているようでした。

★座談会、うさこちゃんルーム等、この他にも催しものを開催しています。皆さんお気軽にご参加ください！なお、毎月の予定は広報に掲載しています。今月の予定については22ページをご覧ください。

カンガルームの職員に聞きました



左から田中希美さんと馳部裕子さん

「私達はお母さん同士をつなぐパイプ役です。もちろん私たち自身も相談に乗り、話し相手にもなります。育児相談、情報の提供は大きな仕事です。これからはボランティアや子育てサークルの育成、支援ということも重要な課題と考えています。」

INTERVIEW 利用者の声



藤井さん 親子

「もともと内灘町に住んでいたのではないです。だからまわりに、友達や知人がいなかったのですが、この施設に来ることによって子どもも友達を作り、自分自身の友達も作る事ができました。この場所がきっかけになって仲良くなれる、そして誰かと話すだけでもストレス解消になります。」



房野さん 親子

「家には日中子供と二人きりなので、にぎやかな所に行くとき泣き出ていました。こういう所に来ると子供も嬉しそう。自分の子供の発達具合が他の子と比べてどうなんだろうという安心感もあります。親が遠くに住んでいるので、家にいると誰にも相談もできません。」

## Chapter 2

### 子育てネットワーク

## ひろがる子育ての輪

かつては家庭の中に祖父母などの子育てを経験した人がいたり、近所の人とのつながりなど子育てをサポートする体制が地域にありました。しかし時は移ろい社会構造や意識が変わり、核家族化、地域の付き合いの希薄化が進みました。そんな中で、いまの子育ては、ややもすると母親ひとりだけの“孤”育てという問題を抱えがちだといえます。

この問題を回避するためには、行政のみではなく地域の住民等とも協力し、手を取り合い皆で支え合って子育てを支援していくことが重要です。内灘町にも、行政のほかにそれぞれで子育てに関わっている人たちがいます。



#### ■運営は自分たちで

「4、5人の月当番を決めてその月何をするかを考え、準備をします。皆で手分けして助けあ

“アンパンマンの会”では、保育所(園)入所前のお子さんをお持ちのママさんたちが、計画から運営まで全て自分たちで行い活動しています。活動内容は毎週火曜日に皆で公園に行ったり、消防署見学、クリスマス会、ぶどう狩りなど様々。自主的、自立的に活動する子育てサークルです。

## 子育てサークル “アンパンマンの会”

#### ■「親の方が楽しんでます」

このサークルが設立されたのは、保健センターが今の場所に移転した頃、親子同士の交流の場も設けたいという思いのもとに、知り合いの方が集まってでき

いながらやっていますし、そんなに大変でもないですよ」と話すのは代表の道上共美さん。「私もそうなんですけど皆さん、口づたえでこのサークルがあるのを知って参加されたようですよ。子ども同士だけではなくて親同士のつながりもできるのが一番です」

たそです。当時の様子を知る干場律子さんは

「メンバーはほとんど変わりましたが、体操などは設立当時からやっていた体操ですよ。交流の場として、子どもよりも親の方が楽しんでますね」と話します。世代は変われど、受け継がれていくものがそこにはあるように思いました。



アンパンマンの会の皆さん

### アンパンマンの会、 お友達募集中!

平成16年4月～17年3月生まれでアンパンマンの会に入られる方を募集しています。

先着4組です。お申し込みの連絡は役場情報政策課の広報担当まで。



## 保育ボランティア“るーえん”

保育ボランティア“るーえん”  
 ができたのは3年前。内灘町保  
 健センターで行われた保育ボラ  
 ンティア養成講座に参加した人  
 たちが集まって結成され、現在  
 メンバーは24名です。

### ■“るーえん”の意味

『るーえん』とはドイツ語で  
 『休息』という意味です。子育て  
 で忙しいお母さんたちに少しで  
 も休息をしてほしい。という思

いがあつてこういふ名前がつけら  
 れました。

活動内容は保健センターやカ  
 ンガールーム内灘のお手伝い。カ  
 ンガールーム等でイベントがあり、  
 手が足りないとき等にその日に  
 来れる人が来て手伝いをします。

### ■無理せず、楽しく

『無理せず、出来ることを、出  
 来るときに、楽しく』、これが  
 “るーえん”の活動理念です。『長  
 く続けるためには無理をしない  
 ことが重要だ』と思います。また、  
 楽しみながらやることも大事だ  
 と思います。癒されることもあ  
 りますしね。」とあるメンバーの  
 方は話してくれました。

メンバーの多くは子育てを終  
 えられた方々です。メンバーのな  
 かで「自分の体験談などが役にた  
 っていることが嬉しい」と話して  
 くれた方がいます。何事も経験  
 にまざるものはありません。経  
 験の上に立った話は、ときに現役  
 の子育て世代の人たちにとって  
 何にもかえがたい貴重な情報と  
 なるのでしょつ。



## 待ったなし

## 少子化対策

### 次世代育成環境の充実

社会構造等の変化に伴い、  
 子育てのあり方、そしてニー  
 ズも多様化しています。そつ  
 いったニーズにこたえ、安心し  
 て子育てできる環境を整備す  
 るため、内灘町ではハード、  
 ソフトの両面から、子育て支  
 援施策に取り組んでいます。

#### 子育て支援センターの充実

利用者の増加によりカンガ  
 ルームが手狭になつてきてい  
 ます。そこで町では向陽台(旧  
 靴流通センター跡地)に移転  
 させるために現在準備してい  
 ます。来年4月には向陽台で  
 オープンする計画です。

#### 町立保育所、学童保育 クラブ土曜日の延長保育

今春4月から、町立の全保  
 育所で、土曜日に午後6時ま  
 での延長保育を実施していま  
 す。また、学童保育クラブで  
 も同じように土曜の延長保  
 育を実施しています。

#### 「マイ保育園制度」の導入

妊娠時から子育てをサポート  
 する「マイ保育園制度」がス  
 タートしました。  
 妊娠時から3歳までのお子  
 さんをお持ちの、子育てをす  
 る方が対象です。

サービスクラス  
 ・育児体験：・出産前の方を

## 取・材・を・終・え・て

取材中「産中では子どもとマ  
 ンションに二人つきり、気付  
 けば誰とも話していない日がよ  
 くあった。」と話してくれた方が  
 いました。これではノイローゼ  
 になりかねません。現在の少子  
 化の要因の一つには、人々の意  
 識、価値観の変化があるのだし  
 ょう。しかし、いつの時代にあ  
 つても、子どもたちは社会にと  
 つてなによりも大きな宝です。  
 どれだけ意識、環境が変わろう  
 とこの事実だけは変わらないと  
 思います。地域全体で子育てを  
 サポートする環境整備、そのた  
 めには人と人とのつながりが重  
 要ではないか、と感じました。  
 (K.K.)

問い合わせ先:

町民福祉部 町民生活課  
 ☎286-6701

#### 乳幼児医療費助成・児童手当の拡大

乳幼児医療費助成制度の対  
 象を今年の4月から拡大しま  
 した。また、児童手当について  
 も支給対象を小学校6年生に  
 まで拡大しました。詳しくは  
 17ページをご覧ください。

#### 登録方法

所定の登録申請書を希望す  
 る保育所(園)に提出し手続き  
 をしていただきます。  
 対象に保育所園での見学、  
 おむつ交換、授乳などの育  
 児体験が行えます。  
 ・一時保育：・半日の一時保  
 育サービスクラスが登録期間中  
 に3回無料で受けられます。  
 ・育児相談：・保育士等によ  
 る育児相談(無料)が受けら  
 れます。

# さわやか海浜 クリーン作戦実施

7月9日(日)に第25回内灘町海浜美化清掃が実施されました。  
当日は、曇り空で時折小雨の降る中、町民のみならず各種団体・企業から約2千人の方々が参加され清掃作業を行いました。  
美しい内灘の海岸線は、みんなの財産です。みんなの手できれいになった砂浜を、これからも大切にしていきたいと思います。  
海水浴等の後には、ゴミは必ず持ち帰りましょう。



手袋をはめてガンバロウ



清掃作業をする参加者

## 金沢市(栗崎町会)との合同開催

今回は、内灘町と金沢市との交流事業の一環として、金沢市栗崎町会からも多くの方々が参加し合同清掃作業を行いました。

この合同清掃作業の実施により、金沢市栗崎浜から内灘町室地区までの海岸線総延長約9.5キロの一斉清掃を行う事ができました。



作業前に挨拶する金沢市長

## “ビーチフラッグ大会in内灘”開催

海浜清掃作業終了後、内灘海水浴場でビーチフラッグ大会が行われました。

県内随一の砂浜の広さを誇る内灘海水浴場で、ビーチスポーツを通じて海や砂浜の自然環境に親しみ、環境保護の大切さを理解する目的で、クリーンビーチいしかわ実行委員会の主催で行われました。

大会では、12チーム48名がハッスルプレーを繰り広げ大いに盛り上がりました。

結果は次のとおりです。

順位	チーム名
優勝	チャブーン
準優勝	チームファイン
3位	burning lion dance
4位	日六
5位	内灘町役場
6位	内灘高校男子バスケットボール部



神経を集中して頑張るぞ!

ナイス  
ダイビング!



第30回

# 内灘町民夏まつり

## 熱気最高潮! うちなだの夏!!



夏まつりといったら  
やっぱりこれ、  
盆おどり

7月22日(土)に内灘町民夏まつりが開催されました。パトントワリングで幕を開けた町民夏まつり。保育園児の盆踊りから、ダンス、和太鼓演奏、ジャズ演奏など今年も盛り沢山の内容で開催され、はまなす歌謡祭では松原健之さんや渚ゆう子さんらの歌声に会場の全員が酔いしれました。フィナーレを飾る花火の祭典では、これまでにないほどの多くの人が集まり、間近で打ち上げられるたびに歓声があがりました。大人にとっても子どもにとっても良い夏の思い出の一日となったのではないのでしょうか。



熱唱する  
松原健之さん



今年も  
多くの方が  
会場を  
訪れました

ヨサコイ  
ソーランの  
総踊り



メインゲストの  
渚ゆう子さん

### 内灘町広報番組をケーブルテレビで放送

金沢ケーブルテレビ(9ch)で、内灘町広報番組を放送します。今回は内灘海水浴場が「快水浴場100選」として環境省に選定されたことを機に、内灘町が保有する海と砂丘という財産を今一度見直し、その魅力をお伝える30分番組です。ぜひご覧ください。

内灘の  
海と砂丘を  
テーマとした  
番組

- ① 8月21日(月) 午後4時~4時30分
  - ② 8月22日(火) 午後4時~4時30分
  - ③ 8月23日(水) 午後10時~10時30分
  - ④ 8月24日(木) 午後10時~10時30分
  - ⑤ 8月25日(金) 午後10時~10時30分
  - ⑥ 8月26日(土) 午前11時30分~正午
  - ⑦ 8月27日(日) 午前11時30分~正午
- 同じ内容が7回放送されます。

問い合わせ先: まちづくり政策部 情報政策課 ☎286-6753

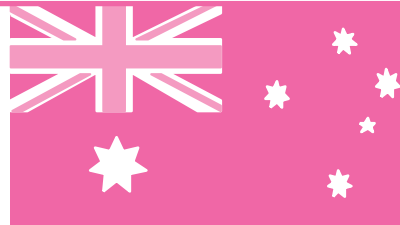
2006

### 「フォーラム・エネルギーを考える」

シンポジウムを内灘町で開催!

- 期 日: 9月16日(土) 午後2時~
- 場 所: 内灘町役場町民ホール
- 主 催: 「フォーラム・エネルギーを考える」実行委員会
- 内 容:
  - ①基調講演 神津カンナ氏(作家)
  - ②パネルディスカッション  
パネリスト3人 コーディネーター1人予定

# パトリシアの マンズリートーク



—— 最終編 ——

## 楽しく充実した2年間でした！

内灘町に来てから、あっという間に2年間が経ちました。最初に来た時の不安や緊張がまだ頭の中に残っていますが、2年間町民として内灘町で毎日の生活を送ってきました。

わずか2年間ですが、内灘町で起こった色々な変化を目にしました。2年前、「内灘町の第一印象は何ですか？」と聞かれたとき、「海岸が汚い」と答えました。典型的な外国人の遠慮なし発言だったかもしれませんが、本音でした。幸いに町の

各種団体は環境問題や環境教育に取り組んでいるので、環境についての関心や意識が高まっていることが分かってきました。町民の皆様は、砂丘に誇りを持って海岸清掃したりしていますから、内灘砂丘は毎日少しずつきれいになっているようです！

町民の一人として、役場職員の一員として、この2年間皆様と一緒にたくさんのことを楽しくやってきました。学校訪問に行って子ども達とふれあうこと、青空と白い砂浜を背景に凧をあげたこと、アカシアロマンチック祭や総合文化祭で様々な日本文化を体験したこと、夏祭りの素敵な花火、体育祭のリレーで必死に走ったこととか、全て鮮やかに思い出されます。花のある町、文化の豊かな町、心の広い国際的な町である内灘町は、これからも私の誇りのふるさとです。

この2年間内灘町で過ごしたことが私の人生に大切な経験になったと思います。たくさんの人々との出会いは大切なご縁でした。内灘町と離れても、きっと皆



様の暖かなところが忘れられないと思います。旅立つ日はとっても寂しいですけど、いつか心のふるさと「内灘」に帰ってくることを信じています。その時またお互いに笑顔でお会いしましょう。

2年間、大変お世話になりました。ありがとうございました。





夏休み

子供のための 男女共同参画

●それぞれの夢●



楽しい夏休み!  
大きくなったらどんな  
"ゆめ"をもっていますか。

性別で未来の仕事は  
決まらないよ

ひとりひとりがゆめを持ち、  
努力することが大切だね!!

継続的な交流を約束

八十出町長、堂下議長が姉妹都市羽幌町を訪問

7月9日(日)から11日(火)にかけて、八十出町長、堂下議長、田中総務課長の3名が姉妹都市北海道羽幌町を親善訪問しました。

内灘町と羽幌町との交流は、明治20年ごろにまでさかのぼります。内灘町の漁師たちが捕鯨やニシン漁などの出稼ぎ漁で全国へ出ていた当時、春の漁期になると北海道を訪れ、寒さが厳しくなる秋になると内灘に戻ってきました。内灘の漁師たちはそんな周期で羽幌町にも出稼ぎに出ていたのです。

そのうちの何割かの漁師たちが羽幌に定住するようになり、双方の間に血縁の結びつきが生まれ、昭和55年両町が姉妹都市提携を結ぶに至りました。

今回は、八十出町長就任後初めての訪問であり、昨年内灘町を訪問された「羽幌町加賀獅子保存会」の参加する羽幌町の祭礼や、公共施設等を見学した後、舟橋羽幌町長や森議会議長ら町幹部と今後の交流について協議しました。

これまでの交流をさらに未来へとつなげることを、両町長及び議長で確認するとともに、その実現を約束いたしました。

今後は、具体的な内容を検討し、幅広い交流を目指していきます。



平成18年度入札契約一覧

(100万円以上)

(単位：円)

番号	入札月日	入札名	落札業者	契約金額(税込み)
1	7月4日	湖西地内土砂処分委託業務	(有)宮本建設	3,307,500

●内灘町では、公平な入札・契約を推進するため、入札予定価格の事前公表をしています。対象は予定価格130万円以上の建設工事です。

(予定価格公表工事130万円以上)

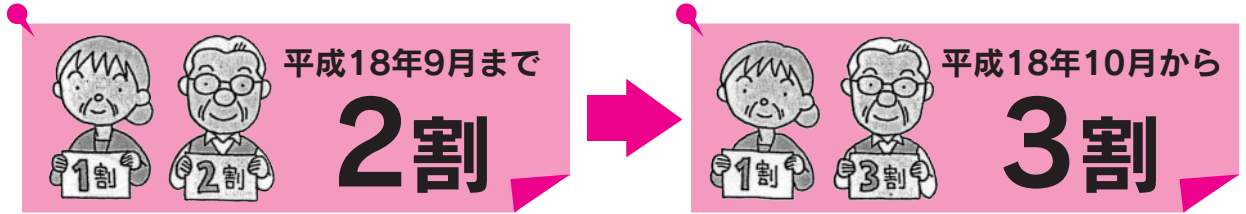
(単位：円)

番号	入札月日	入札名	落札業者	契約金額(税込み)	予定価格(税込み)
1	7月4日	湖西地区污水管きよ築造工事(1工区)	大三建設(株)	42,630,000	44,915,850
2	7月4日	湖西地区污水管きよ築造工事(3工区)	(有)オカノ建設工業	18,543,000	19,045,950
3	7月4日	湖西地区污水管きよ築造工事(4工区)	(株)中和建設	18,165,000	18,638,550
4	7月4日	湖西地区污水管きよ築造工事(2工区)	岡部土木	10,342,500	10,796,100
5	7月4日	湖西地区污水管きよ築造工事(5工区)	松川建設	7,455,000	7,944,300
6	7月4日	北部土地区画大学宮坂線道路築造工事(5工区)	中居建設(株)	16,957,500	17,487,750
7	7月4日	北部土地区画内灘砂丘中央線歩道舗装掘削工事(EG街区)	根布長土建	2,307,900	2,371,950
8	7月4日	北部土地区画大学宮坂線道路舗装工事(4工区)	沢田工業(株)	19,110,000	19,758,900
9	7月4日	向陽台浄水場排水流入流量計更新工事	荏原商事(株)金沢支店	11,550,000	12,629,400
11	7月4日	湖西地区上水道管布設工事	七田工業(株)	6,877,500	7,068,600
11	7月4日	湖西地区污水管きよ築造工事に伴う上水道管布設替工事	(有)横谷設備工業	4,200,000	4,288,200
12	7月6日	北部土地区画H街区污水管きよ築造工事(大学宮坂線)	(株)岡田工業	4,326,000	4,559,100
13	7月6日	北部土地区画上水道管布設工事(30工区)	出島設備	3,402,000	3,561,600

# 健康保険法等の改正により、医療保険の一部負担金が次のように変更になります。

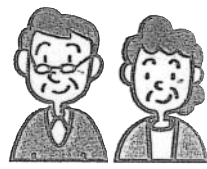
## 高齢者（現役並み所得の方）の自己負担が変わります。

70歳以上の高齢者のうち、現役並み所得の方（老人保健対象者も含む）の自己負担割合を、現役世代の方と同様の3割負担とします。



（参考）現役並み所得者…月収28万円以上（サラリーマンの場合）・課税所得145万円以上の高齢者

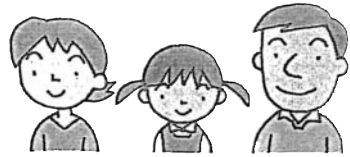
現役並み所得となる世帯の収入 (平成18年8月から)	夫婦2人世帯	520万円以上(年収ベース)
	単身世帯	383万円以上(年収ベース)



※上記以外の方は、1割負担となります。

## 70歳未満の人

### ！高額療養費の自己負担限度額が変わります



同じ人が同じ月内に、同一の医療機関に支払った自己負担額の合計が高額になった場合、申請をして認められると、自己負担限度額を超えた分は高額療養費として支給されます。今回の改正で70歳未満の人は下表のように自己負担限度額が一部引き上げられます。

平成18年9月30日まで			平成18年10月1日から		
●自己負担限度額(月額)			●自己負担限度額(月額)		
	3回目まで	4回目以降※2		3回目まで	4回目以降※2
一般	72,300円+ 医療費が241,000円を超えた場合は、その超えた分の1%を加算	40,200円	一般	80,100円+ 医療費が267,000円を超えた場合は、その超えた分の1%を加算	44,400円
上位所得者※1	139,800円+ 医療費が466,000円を超えた場合は、その超えた分の1%を加算	77,700円	上位所得者※1	150,000円+ 医療費が500,000円を超えた場合は、その超えた分の1%を加算	83,400円
住民税非課税世帯	35,400円	24,600円	住民税非課税世帯	35,400円	24,600円

※1 基礎控除後の総所得金額などが670万円を超える世帯。  
 ※2 過去12か月間に、一つの世帯での支給が4回以上あった場合の4回目以降の限度額。

## こんなときも変わります

### ！人工透析を要する上位所得者の自己負担限度額が変わります

高額の治療を長期間継続して行う必要がある疾病の場合、1か月の自己負担額は1万円までとされていましたが、慢性腎不全で人工透析を要する上位所得者(月収53万円以上)については、自己負担限度額が1万円から2万円に引き上げられます。

平成18年9月30日まで	10,000円	→	平成18年10月1日から	20,000円
--------------	---------	---	--------------	---------



## 70歳以上の人

### ！ 高額療養費（高額医療費）の自己負担限度額が変わります

同じ月内に医療機関に支払った自己負担額の合計が高額になった場合、申請をして認められると、自己負担限度額を超えた分は高額療養費（高額医療費）として支給されます。70歳以上または老人保健で医療を受ける人は下表のように自己負担限度額が一部引き上げられます。



#### 平成18年9月30日まで

●自己負担限度額（月額）

	外来（個人単位）	外来＋入院（世帯単位）
一般	12,000円	40,200円
一定以上所得者	40,200円	72,300円＋医療費が361,500円を超えた場合は、その超えた分の1%を加算（4回目以降の場合40,200円）
低所得Ⅱ	8,000円	24,600円
低所得Ⅰ		15,000円

#### 平成18年10月1日から

●自己負担限度額（月額）

	外来（個人単位）	外来＋入院（世帯単位）
一般	12,000円	44,400円
一定以上所得者	44,400円	80,100円＋医療費が267,000円を超えた場合は、その超えた分の1%を加算（4回目以降の場合44,400円）
低所得Ⅱ	8,000円	24,600円
低所得Ⅰ		15,000円

### ！ 療養病床に入院する場合の食費・居住費の負担が変わります

療養病床に入院する70歳以上の方は、これまで食材料費相当のみを負担していましたが、今回の改正で食費と居住費を負担することになります。

#### 平成18年9月30日まで

食材料費相当を負担 24,000円
----------------------

#### 平成18年10月1日から

食費 42,000円
居住費 10,000円

所得の低い人は負担が軽減されます。

住民税非課税世帯	30,000円
年金受給額80万円以下等	22,000円
老齢福祉年金受給者	10,000円

※人工呼吸器、中心静脈栄養等を要する患者や脊髄損傷（四肢麻痺が見られる状態）、難病等の患者については、現行どおり食材料費相当24,000円のみを負担となります。

問い合わせ先…町民福祉部 健康推進課 ☎ 286-6702

- お問い合わせ
- 役場宛メールアドレス uchinada@town.uchinada.shikawa.jp
- 町長宛メールアドレス mayor@town.uchinada.shikawa.jp
- ホームページアドレス http://www.town.uchinada.jg.jp/

◎内灘町では開かれた町政を目指し、町民のみならず、みなさまのご意見をできるだけ多く町政に反映させるシステムの構築を進めております。みなさまの様々なご意見・アイデアをお待ちしています。

「まちづくり町長談話室」は毎週月曜日午後1時から午後3時の間、役場1階ロビーで開設しています。予約は必要ありませんので、気軽にお越しください。

◎役場に寄せられる様々なご意見に関しては、住所・氏名など連絡先がわかるものについては全てご連絡しております。連絡先不明のものに関しては、広報やホームページなどからできるだけ周知するようにしております。今後は連絡先不明のものでも、町としての検討結果を庁舎1階ロビーの掲示板に掲示します。

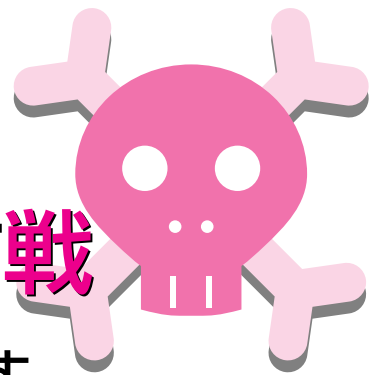
役場の意見箱に投書したのに、指摘した内容が何も改善されていません。

◎国の基準では、小学校で4km、中学校で6kmを超える通学距離を遠距離通学としています。内灘中学校から直線距離で測ると、北は福祉センターの坂道あたりで2km、南は千鳥台と金沢市の境界あたりで2km強となります。現在スクールバスは北部地区だけ走らせていますが、現行の運行形態を維持したいと考えています。なお、冬期間（12月～2月）は千鳥台方面にも運行しています。

現在、放水路以北にだけ出ているスクールバスを、千鳥台など南部にも走らせてもらえませんか。



このコーナーでは、タウンミーティングやまちづくり談話室などにお寄せ頂いたご意見を抜粋してお知らせしています。



# チェックしよう! わが家の食中毒予防大作戦

## 食中毒のほとんどは細菌が原因です。

食中毒とは、病原菌に汚染されたものや有毒物を飲んだり食べたりすることによって起こる急性の疾患です。おもに、腹痛、下痢吐き気、おう吐などの胃腸炎症状を起こします。細菌性の食中毒は全体の90%以上を占めています。

食中毒は飲食店での食事や給食だけが発生源だと思っていませんか？実は台所や食卓など、日常生活で多発しています。食中毒とは気づかずに症状が進んでいくケースが多いのです。手洗い、食品の加熱、冷蔵庫を過信しないなど、日頃の衛生管理をもう一度点検し、食中毒予防にこころがけていく必要があります。

### ポイント1 手を洗いましょう

#### 手の洗い方



●つめを切る



●貴金属や指輪は外す

指のまたや手首、  
つめも念入りに



●石けんは手のひら  
でよく泡立て、20  
秒以上もみ洗いを  
する



●流水でよくすすぐ

### 手荒れに注意！ 黄色ブドウ球菌

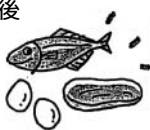
化膿した皮膚や鼻の粘膜、腸管などには、「黄色ブドウ球菌」という細菌が常住しています。あかぎれや傷のある手、鼻を触った後の手で食品を扱うと、食中毒になる危険があります。

黄色ブドウ球菌による食中毒は、菌そのものを食べることによって起こるのではなく、食品の中で増殖した菌が産生する毒素によって起こります。しかも、この毒素は、熱に強く、加熱しても壊れません(100℃、30分間の加熱でも不可)。

化膿した手で食品に触れたことで菌がうつり、食中毒となるケースが多いため、ハンドクリームをぬるなどして予防しましょう。手荒れがひどいときは、ゴム手袋をして調理しましょう。

#### キッチン・食卓 こんなときにもきちんと手洗いしていますか

- 肉・魚・卵等を扱う前後
- 下ごしらえ／調理前
- 食事前
- 残った食品を扱う前
- トイレに行った後



- 肌、髪に触った後
- 動物に触った後
- 鼻をかんだ後
- おむつに触った後



※石けんと流水でよく洗いましょう

### ポイント2 食中毒予防のための 適正温度

食中毒菌は、温度、湿度が高く、栄養分が豊富なところで増殖します。冷凍に強く、凍らせても生息しています。一方、熱には弱く、75℃1分以上で死滅します。しかし、細菌が増殖するときに作る毒素は、加熱しても壊れません。増殖させないように注意しましょう。

#### 調理の温度



中心部が75℃で  
1分以上加熱  
中までしっかり火  
をとおす

#### 残った食品を 再加熱するとき



75℃以上で加熱  
味噌汁、スープ類  
は沸騰するまで

#### 冷蔵/ 冷凍庫の温度



冷蔵庫: 10℃以下  
冷凍庫: -15℃以下

詰めすぎに注意!  
目安は容量の  
7割程度まで

### 食品は室温で解凍しない!

電子レンジ、流水、冷蔵庫を使って解凍する

#### 解凍するときの注意

- ・料理に使う分だけ解凍する(冷凍と解凍を繰り返さない)
- ・室温で解凍しない  
(電子レンジを使う／冷蔵庫を使う／気密性の容器に入れて流水で)

# ポイント3

## 二次汚染を 予防する

### ★こわい『二次汚染』被害！

食品の中で繁殖した食中毒の原因菌を食べることによる食中毒を『一次汚染』による被害といいます。これに対し細菌に汚染された手やまな板、包丁、ふきんなどを介して食中毒にかかることを『二次汚染』による被害といいます。加熱処理によって一次汚染は防げても、細菌に汚染された手や器具によって再汚染を受けてしまつては、気をつけて調理しても意味がありません。

### キッチン用具 こんな洗い方で『二次汚染』を防ぐ

#### まな板

まな板は調理前の生鮮食品が最も頻りにふれるところ。しかも、長く使っていると包丁でできた傷に菌がたまりやすくなります。

- 1 熱湯をかける
- 2 日光にあてて乾燥させる



・肉、魚、野菜類用と使い分けましょう

#### ふきん

食中毒菌に汚染されたふきんで食器や器具をふいたら、せっかくの料理が台無しです。こまめに取り替えましょう。

- 1 漂白剤に一晩つけこむ
- 2 日光にあてて乾燥させる



#### 包丁

意外と水洗いだけで済ませていることが多くありませんか。刃の部分だけでなく、柄の部分も念入りに洗いましょう。

- 1 柄の部分、刃の付け根も洗剤をつけて念入りに洗う
- 2 煮沸消毒



#### 木・竹製の調理器具

乾きにくいために、菌の温床となりやすいものです。何本かそろえて、乾いたものから使うようにしましょう。

- 1 黒ずみが出たら漂白剤で消毒する



(漂白する時間が長いと臭いがしみこむので、最長でも1時間まで)

#### タワシ、スポンジ

洗剤をつけて洗っているから大丈夫、と思っただけで、意外に細菌の巣になっています。

- 熱湯消毒
- 煮沸消毒



#### タオル

汚れたものを使うと洗う前よりも菌が多くなることもあります。

- 1日1回は取り替える



### ★早く食べましょう

冷蔵庫を過信して、食品をいつまでも保存していませんか？菌の増殖を防ぐには新鮮なものを用意しましょう。消費期限のあるものは期日を守りましょう！

### 冷蔵庫の保存期間のめやす



肉・魚類  
その日中に使い切るのが基本(長くても次の日まで)



野菜・果物類  
2~3日(長く置くと栄養価が低下します)



卵  
冷蔵庫で2週間



油揚げなどの豆製品  
未開封で4日  
開封したらその日中



牛乳  
開封したら次の日中



ハム・ソーセージ・ベーコンなど  
開封したら2~3日



ねりもの類  
開封したらその日中



残った食品  
その日中が基本

### 冷凍庫を利用しよう



残った食品は、密閉した容器に入れて冷凍庫に保冷しておくで安心です。しかし、早めに食べ切るようにしましょう。

### 卵や肉に注意！サルモネラ菌

細菌性食中毒の中で最も多い食中毒が、サルモネラ菌によるものです。サルモネラ菌は主に、ニワトリ、豚、牛など動物の腸管内に常住しています。潜伏期間は、12~72時間で、腹痛、吐き気、おう吐、下痢などの胃腸炎症状を起こします。特に注意したいのは、卵や肉の取り扱いです。卵、肉類は十分に加熱して食べることが原則です。



### 魚介類に注意！腸炎ビブリオ

海水や海泥の中に潜むビブリオ菌は、水温が20℃以上になると海中で増殖します。海産魚介類の表面にはもともとこの菌が付着しています。潜伏期間は10~24時間で、胃腸炎症状や発熱などを起こします。

生鮮魚介類はわずかな時間でも冷蔵庫に保存し、増殖を抑えること。熱に弱いので、加熱調理をすること。生で食べるものはよく洗い、早く食べ切りましょう。



### 食中毒予防の三原則

細菌をつけない  
(清潔・洗浄)



細菌を増やさない  
(冷却・迅速)



細菌をやっつける  
(加熱・殺菌)



# 図書館情報



としよかん  
じょうほう

## つばめ

まど みちお

なつといっしょに  
つばめがくるよ  
みなみの うみをこえ  
たまごを うみに  
ひるは あおいなみ しろいなみ  
よるは あおいほし しろいほし  
とんで とんで とんで  
にほんのくにへ

あきといっしょに  
つばめがかえる  
にほんを あとにして  
こどもを つれて  
ひるは あおいなみ しろいなみ  
よるは あおいほし しろいほし  
とんで とんで とんで  
みなみのくにへ

まどさんの詩の本「鳥いっしょ」

理論社 刊

## 今月のオススメ本

### あぐり白寿の旅

吉行 あぐり・和子 著



99歳（白寿）にして「これ  
からが私の楽しい老後よ」。  
NHK連続テレビ小説『あぐ  
り』のモデル吉行あぐりさん  
と、娘で女優の和子さん、90  
歳を過ぎてはじめての母と娘  
の海外旅行。元氣とユーモア  
あふれる旅のかずかずの書き  
下ろしエッセイ。

### イギリス人の格

井形 慶子 著



考えすぎて答えを逃す日本  
人。一方、階級社会と伝統の中  
にありながら、自由な発想と  
ひらめきで豊かな日々を過ご  
すイギリス人。何があっても  
立ち止まらず、今を立て直し、  
不安やストレスから自分を解  
放する、イギリス人の暮らし  
に学ぶ生き方の知恵を紹介。

### シャドウマンサー

G・P・テイラー 著



舞台は18世紀イギリス。全  
世界を支配できるといふ魔法  
の品（ケルヴィム）が暗黒の  
牧師の手に落ちた。ケルヴィ  
ムの鍵をにぎる謎の青年とと  
もに、13歳の少年トマスが、  
いま立ちあがる！世界43カ国  
で話題のベストセラー・ダー  
クファンタジー。

## 新しく入った本の中から

### Google誕生

「アヒッド・ヴァイス

### ゴーン家の家訓

リタ・ゴーン

### 迷宮レストラン

河合 真理

### 好きになる睡眠医学

内田 直

### ブログに挑戦してみよう！

佐々木 博

### 家族で着れるじんべい&ゆかた

クライ・ムキ

### がばいばあちゃんの笑顔で生きんしゃい！

島田 洋七

### 日本語不思議図鑑

定延 利之

### 老楽力

外山磁比古

### 『ダヴィンチ・コード』誕生の謎

ライザ・ロガック

### ケッヘル(上・下)

中山 可穂

### 金沢の手仕事

坂本 義昭

### [DVD]

本  
た  
く  
さ  
ん  
あ  
る  
よ  
!



### プロジェクトX 第4期(第1巻)第8巻

NHKエンタープライズ

## おしらせ



### ◆土曜おはなし会

絵本や紙芝居を、親子で  
聞かにきませんか？

日時 8月12日(土)

午前10時30分

場所 図書館児童コーナー

### ◆夏休み

### 親子ふれあい講座

「リサイクル工作教室」

〜割り箸を使った

回転人形づくり〜

日時 8月8日(火)

午前10時〜正午

材料費 200円

### ・「科学あそび教室」

〜風の不思議

実験と工作

日時 8月11日(金)

午前10時〜正午

いずれも

場所 文化会館2階

集会展示室

対象 親子(小学校低学年)

15組

図書館までお申し込みくだ  
さい。

ご

### み不法投棄防止に一役買います！

このたび、不法投棄の防止を呼びかける立看板2枚を、内灘ライオンズクラブから寄贈していただき、放水路両岸周辺に立てさせていただきました。不法投棄は一人ひとりのモラルの問題です。これを機に、ごみ問題に目を向け、どこにあっても自然環境を大切にする気持ちを持っていきましょう。



大

### 大音響の迫力で会場熱気に包まれる

6月25日(日)文化会館でどこどこ祭が開催され、14組の和太鼓演奏チームとヨサコイソーランチーム1組が出演しました。大音響の和太鼓の音は壁や床が揺れるほどで迫力満点です。親子体験チームの演奏も披露され、練習期間が短いながらも、堂々たる演奏をみせてくれました。和太鼓だけの演奏というのも、リズムと迫力で観客を魅了するすばらしいものでした。



たうんフォーカス

## 内灘たうんフォーカス

心

### 心の先生による道徳の授業

「心の先生」は地域で活躍している方の協力を得て、子どもたちの心に響く授業の推進を行い、子どもたちの豊かな心の育成を図る取り組みです。7月19日(水)清湖小学校の6年生が心の先生、吉川信子さんによる授業を受けました。吉川さんは元教員で、現在は金沢市の自宅を開放しボランティアで教育相談を行ったり、幼稚園で講演を行っています。授業は吉川さんの体験した話をもとに進められ、子どもたちは夢をもつことの大切さや、それを諦めないことの大切さを教わりました。



法

### 法務大臣からのメッセージを伝達

7月は、法務省が主唱する社会を明るくする運動の強化月間です。7月3日(月)それにとまない、保護司、河北更生保護女性会のキャラバン隊が役場を訪れ、「誰もが安心して暮らせる地域社会の形成に向けて、自治体のみならず住民一人一人ができることから参加してほしい。」と法務大臣からのメッセージを伝達しました。キャラバン隊はこの後町内を巡回し、かほく市へ向かいました。



# 暮らしの情報

Information on living

## 募集

### 内灘町嘱託職員募集

職種及び採用人員

児童厚生員(学童保育) 1名

応募資格

・55歳以下の方

・普通自動車免許保有者でパソコンを使用できる方

※年齢は、平成18年8月31日現在

勤務条件

1. 賃金 月額135,600円

2. 勤務日 原則 月～金曜日

3. その他

健康保険、厚生年金保険、雇用保険

有、その他町規定による。

採用予定日 ▼ 9月1日(金)

応募期限 ▼ 8月18日(金)

応募要領

総務部総務課で交付する願書、履歴書を

期限までに提出してください。

願書提出・問い合わせ先

総務部 総務課

### 保育士パート職員募集

職種及び採用人員

①子育て支援センター「カンガルー内灘」

保育士 1名

②保育所調理員助手 1名

③学童保育クラブ児童厚生員 若干名

応募資格

①、②、③とも内灘町在住で年齢55歳までの健康な方

①は保育士の資格を有する方

勤務条件

1. 賃金：①、③時給905円(資格有)

時給865円(資格無)

② 時給855円(資格有)

時給815円(資格無)

2. 勤務日・時間

①は、月曜日から金曜日の午後1時15分

から午後5時15分までと土曜日の午前8

時30分から午後12時30分まで

②は、月曜日から土曜日の午前8時30分

から午後12時30分及び、午後12時30分

から午後4時30分まで

③は、月曜日から土曜日の午後1時から

午後6時まで

採用予定日 ▼ 9月1日(金)

総務部 総務課

お問い合わせはこちらまで

役場代表 ☎286-1111

#### 総務部

総務課 ☎286-6720  
税務課 ☎286-6706

#### まちづくり政策部

企画財政課 ☎286-6723  
行財政改革推進室 ☎286-6723  
男女共同参画室 ☎286-6723  
情報政策課 ☎286-6753  
公聴広報室 ☎286-6753

#### 町民福祉部

町民生活課 ☎286-6701  
次世代育成支援対策室 ☎286-6701  
環境対策室 ☎286-6701  
健康推進課 ☎286-6702  
介護福祉課 ☎286-6703  
地域包括支援センター ☎286-6703

#### 都市整備部

産業振興課 ☎286-6708  
企業立地推進室 ☎286-6708  
都市建設課 ☎286-6710  
北部開発対策室 ☎286-6713

#### 企業局

水道電気課 ☎286-1115  
下水道課 ☎286-6718

#### 教育委員会

生涯学習課 ☎286-6716  
学校教育課 ☎286-6717  
会計課 ☎286-6707  
議会事務局 ☎286-6715  
保健センター ☎286-6101  
消防本部 ☎286-3301

図書館 ☎286-1930  
文化会館 ☎286-1123  
働く女性の家 ☎237-6440  
屋内温水プール ☎286-1800  
■(財)公共施設等管理公社 ☎286-1800  
■社会福祉協議会 ☎286-6953

### 共同募金会役員を公募します

石川県共同募金会河北郡支会内灘町分

会では、会則第18条にもつき住民参加

による会務の運営を行うために、下記の

とおり役員(理事)を公募します。

募集人員 ▼ 1名

応募資格

・共同募金事業に理解があり、満年齢30

歳以上(平成18年8月1日現在)で内灘

町に居住している方

・平日(日中)に開催する会議に参加できる方

任期

平成18年10月1日から平成20年9月30日まで

実費弁償(交通費) ▼ 1,600円/回

会議回数 ▼ 年3回程度

応募期限 ▼ 9月11日(月)

応募用紙は内灘町社会福祉協議会に用

意してあります。

### 夕陽ヶ丘苑職員募集

職種及び採用人員 ▼ 介護職員 3名

応募資格

介護福祉士又はヘルパー2級以上の資格

を取得の方で満年齢40歳までの健康な方

勤務条件等

1. 賃金 面談により決定

2. 勤務時間

1週当たり40時間勤務で夜間勤務あり

3. その他

社会保険あり、他福祉会規程による

採用予定日 ▼ 9月1日(金)

応募期限 ▼ 8月21日(月)

応募要領

夕陽ヶ丘苑で交付する申込書に資格証明

書を添えて提出してください。

問い合わせ先

夕陽ヶ丘苑 ☎286-9911

※デイ・サービスセンター(パート職員)

も募集しております。詳細は右記へお

問い合わせください。



## お知らせ

### 「住民基本台帳ネットワークシステム」 (住基ネット)の一時停止のお知らせ

9月4日(月)～8日(金)までの間、住基ネット業務が停止します。この期間中、住民票の広域交付、住基カードの発行等の業務が行えません。

また、この間にパスポート申請を予定されている方は、住基ネットでの確認ができませんので、住民票を持参してパスポート申請をしていただくこととなります。

大変、ご迷惑をおかけいたしますが、ご了承くださいますようお願い申し上げます。

### 問い合わせ先

町民福祉部 町民生活課

### 内灘町長寿祝金・長寿祝券の制度が変更

内灘町が毎年、敬老事業として9月に実施している長寿祝金・長寿祝券の制度内容が変わり、昨年度まで祝金では満80歳以上全員、祝券では数え75歳以上全員となっていました。本年度は次のとおり「節目の歳」の方々に対して贈呈することになりました。

### 新しい制度内容

祝金 数え100歳

祝券 数え99歳、数え90歳、数え88歳、

数え80歳、数え77歳

この祝券は、民生児童委員を通じて9月にお届けします。

### 問い合わせ先

町民福祉部 介護福祉課

### かわいいペット 他人の迷惑にならないように

最近、犬や猫などペットに関する苦情が多く寄せられています。

飼い犬のふんの回収は内灘町環境美化条例に定められています。散歩中にふんをした場合、家に持ち帰りましょう。

飼い猫も、家の外に出すと、他人の敷地でふん尿をしたり、物を壊したり迷惑をかけることがあります。また、病気になったり、交通事故にあうこともありま。屋内から出さないか、他人の迷惑にならないように飼いましよう。

なお、野良猫に関しては、野良猫の工サとなる物を置かない、住み処となるような場所を作らない等、野良猫が生息しにくい環境づくりを心がけましょう。

### 児童扶養手当現況届の 手続きはお早めに!

#### ■ 手続期間

8月1日(火)～8月31日(木) 但し、土曜日・日曜日は役場の閉庁日です。

#### ■ 必要なもの

手当証書、印鑑、住民票、養育費の金額がわかるものなど。

#### 【注】

・期間中に手続きをしない場合は、支払期日に手当が受けられなくなります。

・2年間手続きをしない場合は、受給資格そのものがなくなります。

### 問い合わせ先

町民福祉部 町民生活課

石川県子ども政策課

☎225-11421

※ひとり親家庭等医療費受給資格現況届についても、8月1日(火)～8月31日(木)までの提出期間です。

### 児童手当が小学校6年生 までに拡大されます!

児童手当の支給対象年齢が、これまでの小学校3年生(9歳到達後最初の年度末)までから、小学校6年生(12歳到達後最初の年度末)までに拡大され、併せて、所得制限が引き上げられます。

新たに、児童手当を受けられる児童の保護者の皆様については、認定請求の手続きが必要となります。(公務員の方は勤務先で手続きしてください。)なお、改正に伴う新規請求については、平成18年9月30日まで受け付けたもの限り、特例的に4月1日(または支給要件に該当した日)にさかのぼって支給されます。

#### ■ 申請に必要なもの

- ・健康保険証の写し(請求者が厚生年金加入者の場合)
- ・請求者の認印
- ・請求者名義の預金通帳(郵便局以外)
- ・所得証明書(平成18年1月2日以降に転入された方は、平成16年中の所得証明書と平成17年中の所得証明書が必要です。)

### 手続き窓口・問い合わせ先

町民福祉部 町民生活課

### 乳幼児医療費助成制度を 拡大します

平成18年4月1日から乳幼児の医療費助成制度の対象者が拡大されました。従来の小学校2年生(8歳到達後最初の3月31日)までの通院、入院を対象にしていた乳幼児医療費を、入院に限り小学校6年生(12歳到達後最初の3月31日)までに引き上げます。

※就学前の乳幼児は医療費の自己負担額の全額、小学校1年生以上の児童については、各月の医療費の自己負担額から千円を差し引いた額を助成いたします。

※助成金は医療費の1ヶ月単位の合計です。ので、医療機関が複数に及ぶ場合も必ず1ヶ月単位にまとめて翌月以降に提出してください。

### 問い合わせ先

町民福祉部 町民生活課

	入院	通院
0歳児～就学前	○	○
小学校1、2年生	○	○
小学校3～6年生	◎	

◎は平成18年4月診療分から対象。

※小学生については各月の医療費の自己負担額から千円を引いた額を助成する。

## 高齢者医療助成金の助成率が変わります

65歳～69歳の方を対象とした医療費の助成制度について、内灘町高齢者医療助成金支給条例の一部改正により、平成18年10月1日以後の診療分から、助成金支給の補助率が2分の1から3分の1に変わります。

この制度は、医療機関に支払った金額から、健康保険法に規定された一部負担金を差し引いた額の3分の1が助成となり、県内では内灘町単独の制度です。

なお、平成18年9月30日までの診療分は従来どおりの補助率(2分の1)で変わられません。

### ■今月の該当者

昭和16年9月1日以前に生まれた方

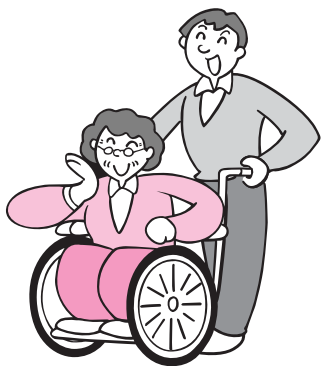
〔注〕65歳になられる方で身体障害者1級・2級・3級及び療育A・Bの手帳をお持ちの方は、該当しません。

■申請受付開始日▼8月24日(木)

※該当される方には、後日案内します。

### ■問い合わせ先

町民福祉部 健康推進課



## 霊園お盆案内

### 五箇盆法要

■日時▼8月11日(金)午前10時30分

■場所▼内灘町霊園 管理棟

①きりこ吊棒の設置について

一定規格のきりこ吊棒を各墓碑に設置します。

②物品販売について

管理棟前にて、きりこ、花、線香、口ウソク等を販売します(12日～16日)

③休憩室について

待ち合わせやお疲れの方は、お気軽に管理棟の休憩室をご利用ください。

## クイズに答えて「金沢ナンバー」のクルマを当てよう!

10月10日の金沢ナンバー導入を記念して「金沢ナンバークイズ」を実施します。

クイズ正解者の中から抽選で1名の方に三菱軽自動車「i(アイ)」を差し上げます。

### ■応募期間

8月1日(火)～9月30日(土)まで

クイズの問題や詳しい応募要領等については役場、地区公民館、文化会館、保健センターに応募用チラシを置いてありますのでご利用ください。

### ■問い合わせ先

まちづくり政策部  
企画財政課



## 県民エコライフ大作戦にチャレンジしませんか?

県民エコライフ大作戦は、市、町、企業、団体など多くの皆さんと一緒に、身近な地球温暖化の防止に取り組む活動で、今年初めて行うものです。地球環境のことを考え、私たちも出来ることから少しずつはじめましょう。

### ■取り組み例

- ・テレビの主電源を切る
- ・マイバッグで買い物
- ・エアコンを適温に設定
- ・詰め替え商品を選んで買い物 など

### ■取り組み方法

9月4日～10日までの1週間、温暖化防止に取り組んでいたいただき、取り組みチェックシートに記入してください。チェックシートは町民生活課、石川県環境政策課の窓口で配布しております。また、県のホームページ(<http://www.pref.ishikawa.jp>)からもダウンロードできます。なお、提出は、チェックシートに付属されたハガキによる郵送、もしくは町民生活課の窓口までお願いします。

### ■問い合わせ先

町民福祉部 町民生活課 環境対策室  
石川県環境安全部 環境政策課  
循環型社会推進室  
☎225-11462

## 親子バス旅行 すみれ会(内灘町母子会)

すみれ会では、今年、いこいの村能登半島へ日帰り親子バス旅行(昼食 和食会席料理)を企画しました。夏休みの最後の思い出に、温泉に浸かりながら、ゆったりと過ごしませんか。また、プール(水着必要)、遊園地もあります。

### ■日時

8月27日(日)

○出発：午前8時30分

(10分前までにお集まり下さい。)

○帰着予定：午後5時

○集合場所▼内灘町保健センター

### ■対象者

内灘町にお住まいのひとり親家庭

■参加費▼大人：2,000円

▼子ども：500円

■定員▼25家族

■締め切り▼8月18日(金)

■申し込み・問い合わせ先

内灘町社会福祉協議会



学習するということは、考え方に幅が  
でき、潤いのある豊かな心を持つことが  
できるということです。日々の生活か  
ら何かを学びとること全てが「学習」につ  
ながります。

## 講演・演奏会のお知らせ テーマ「心の架け橋」

■日時

8月20日(日)午後1時～3時30分

■場所 ▼内灘町役場 町民ホール

■内容

1部(13時～14時30分)：講演会

講師 横山 章光

(帝京科学大学助教授 精神科医)

「人間と動物の新しい関係」アニマル・

セラピーとその周辺」

2部(14時40分～15時15分)

ピアノ演奏会

演奏 江良ゆかり

(東京在住ピアニスト)

■入場無料

■問い合わせ先

たむら動物病院 ☎2886-0331

## パソコン基礎講座

■内容

・Wordでポスター、年賀状

・Excelで簡単な表計算 など

■実施期間

9月12日(火)～26日(火)

(毎週火・金曜日 計5回)

■時間 ▼午後6時～9時

■場所

石川県立内灘高等学校

3F 第1CA1室

■受講料 ▼3,000円

■定員

20名(定員になり次第締め切ります)

■申込み期間

8月21日(月)～9月4日(月)まで

■申込み・問い合わせ先

石川県立内灘高等学校

☎2381-5301

## 「チャリティー内灘民謡まつり」のお知らせ

内灘町民謡協会では「チャリティー内灘民謡まつり」を開催します。夏の一  
日を民謡で心ゆくまで楽しんでいただき  
ますよう、会員一同文化会館でお待ちし  
ています。

集まったお金は内灘町の福祉事業に寄  
付し役立ててもらっております。

■日時 ▼8月20日(日)午後1時開演

■場所 ▼内灘町文化会館

■入場無料

■問い合わせ先

加賀山昭俊 ☎2886-1191

山 みち子 ☎2381-9005

## 中高生 グッドマナーキャンペーン

豊かな心を育む教育推進県民会議主催  
による「中高生グッドマナーキャンペーン」  
による「中高生グッドマナーキャンペーン」  
が、推進協力機関・団体、町、学校  
が一体となつて、県下で一斉に開催され  
ます。あたたかい挨拶、声かけで、グッ  
ドマナーを推進しましょう。

■開催期間

8月31日(木)～9月6日(水)

■時間 ▼朝の通学時及び下校時、夜間

■対象 ▼中学校・高等学校の生徒

■場所

駅、交差点、横断歩道、学校等

■活動内容

あいさつ、交通ルールや公共マナーに関  
する声かけ

■問い合わせ先

教育委員会 生涯学習課

## 第12回内灘町書道協会展

■日時

8月27日(日)～29日(火)

午前10時～午後5時

(最終日は午後4時まで)

■場所 ▼

内灘町役場6階町民ギャラリー

■問い合わせ先

内灘町書道協会(上野)

☎2886-3331

## 第14回内灘町 工芸協会チャリティー展

工芸協会員の作品を展示・販売し、売  
上金の一部を福祉関係に寄付します。

■日時

9月11日(月)～9月16日(土)

午前10時～午後5時30分

■場所 ▼内灘町役場6階ギャラリー

■主催 ▼内灘町工芸協会

■問い合わせ先

三野 ☎2381-9477

## 心と体の自己管理セミナー

■【第1回】

体の管理とメタボリックシンドローム&  
生活習慣病との関係

■日時

9月13日(水)午後2時～3時

■【第2回】

YOGAセラピストによるカウンセリング  
と心と体のメンテナンス

■日時

9月27日(水)午後2時～3時

■場所 ▼内灘町働く女性の家

■受講料 ▼1回 500円

■持ち物 ▼タオル・内履き

■募集定員 ▼各20名

■締切日 ▼9月6日(水)

■申込先

内灘町働く女性の家

☎・FAX 2371-6440

E-mail: jyosei@town.uchinada.isnikawa.jp

## 総合公園 送迎バス時刻表 (9月1日から)

運行日:月曜日～土曜日 運休日:日曜日・祝日・第1火曜日

発着場所	1便	2便	帰り
総合公園(温水プール)発		15:05	17:40
大根布5丁目	13:00	15:09	17:44
かほく農協向(クリーニング前)	13:01	15:10	17:45
内灘総合グラウンド前	13:02	15:12	17:47
向栗崎5丁目(クリーニング前)	13:03	15:13	17:48
アカシア(旧出光跡地向い)	13:04	15:14	17:49
サンタウン前	13:06	15:16	17:51
旭ヶ丘北國銀行内灘支店向い	13:08	15:18	17:53
緑台2丁目バス停	13:10	15:20	17:55
緑台保育所向い	13:11	15:21	17:56
千鳥台(土島クリニック前)	13:15	15:25	18:00
千鳥台(公園前)	13:16	15:26	18:01
ハマナス(秋山クリニック)	13:17	15:27	18:02
向陽台働く女性の家前	13:25	15:35	18:10
鶴ヶ丘4丁目(宮下鍼灸院前)	13:27	15:37	18:12
鶴ヶ丘5丁目(バザール前)	13:28	15:38	18:13
大根布6丁目	13:29	15:39	18:15
文化会館前	13:30	15:40	18:16
医科大学前バス停	13:31	15:41	18:21
総合公園(温水プール)着	13:35	15:45	
総合公園(温水プール)発	13:40	15:48	17:05
室バス停	13:53	16:03	17:20
西荒屋下出バス停	13:54	16:04	17:21
西荒屋上出バス停	13:55	16:05	17:22
西荒屋小学校向い	13:57	16:07	17:23
黒津船バス停	13:59	16:09	17:25
宮坂バス停	14:00	16:10	17:26
総合公園(温水プール)着	14:08	16:18	17:35

9月7日(木)	屋内温水プール、サイクリングターミナル
9月5日(火)	屋内温水プール、テニスコート及びその他の体育施設、福祉センター、風と砂の館、茶室、サイクリングターミナル
9月4日(月)	屋内温水プール

■施設休館について  
施設等の点検整備のため、左記の施設が休館になります。

財団法人内灘町公共施設等  
管理公社からのお知らせ

- 屋内温水プール利用時間変更について  
9月1日(金)から、利用時間は左記のとおり変更になります。  
●平日 午後1時から午後9時まで  
(※トレーニングルームは午前10時から午後9時まで利用できません。)
- 日曜日・祝日 午前10時から午後6時まで
- 総合公園行き  
無料送迎バスの時刻変更について  
9月1日(金)より、左記のとおり総合公園(温水プール)行きバスの時間が変わります。

## 「エコみらい河北」体験教室のご案内(8月・9月分)

河北郡市リサイクルプラザ内「エコみらい河北」では、ガラス工芸や、紙すきなどを体験することができます。(予約が必要) 詳しい内容のお問い合わせ・ご予約は「エコみらい河北」まで。

教室名	バーナーワーク体験	サンドブラスト体験	紙すき体験	バーナーワークと紙すきで風鈴をつくろう	親子ダンボール工作(飛行機模型を作ろう)	親子ペットボトル工作(ゴムロケットを作ろう)
内容	卓上バーナーでとんぼ玉などを作りネックレス・ストラップなどを作ります。	コップやびんなどの表面に砂を吹き付けて絵や模様を入れます。	牛乳パックを細かく繊維状にし、水に溶かしはがきなどを作ります。	バーナーワークでとんぼ玉を作り、紙すきで短冊を作って風鈴を仕上げます。	段ボールで飛行機模型を作ります。(1組1個作成します。)	ペットボトルでロケット型の玉を飛ばすおもちゃ(ゴムでつぼ)を作ります。
受付	開催日1ヶ月前より受付しております。(先着順)					
開催日	8月30日(水) 9月2日(土) 16日(土) 20日(水) 23日(土)	8月19日(土) 9月3日(日) 17日(日)	8月13日(日) 9月10日(日)	8月12日(土)	8月27日(日)	8月6日(日)
時間	午前の部 9:00～、10:30～ 午後の部 13:30～、15:00～	午前の部 9:00～、10:30～ 午後の部 13:30～、15:00～		午前の部 9:00～ 午後の部 13:30～	午前の部 9:00～ 午後の部 13:30～	
定員	各回8名	各回10名		各回8名	各回親子8組(1組4名程度)	
受講料	1,000円	500円	無 料	1,500円	200円	
受講者	小学4年生以上 (小学生は保護者同伴)	小学生以上 (小学生は保護者同伴) ガラスコップまたは空きびんなどを持参	年齢制限なし (小学生以下は保護者同伴) 紙パック2枚以上持参	小学4年生以上 (小学生は保護者同伴)	年齢制限なし (小学生以下は保護者同伴)	
問い合わせ・ご予約	河北郡市広域事務組合「エコみらい河北」 Tel 288-4545 Fax 288-4564 E-mail ecomirai@kahokukouiki.jp ホームページ <a href="http://clean.kahoku.net">http://clean.kahoku.net</a>					

花火は正しく使わないと火傷をしたり、火災の原因（特にロケット花火や打ち上げ花火）となるなど、危険がいっぱい

### ◆花火は正しく使いましょ



この大会は、かほく市・河北郡内の防火協会会員である一般事業所の初期消火技術の向上を図ることを目的に行われます。大会当日は、屋内消火栓や消火器を使用して標的を倒す競技が行われます。一般の方の見学もできますので暖かい声援をお待ちしています。

■日時 8月26日(土)9時～

■場所 津幡町字庄地内 住吉公園

### ◆第14回かほく市河北郡消火技術競技大会開催



建物火災による死者の8～9割は住宅火災によるものです。火災を早期に発見し、逃げ遅れ防止のために「住宅用火災警報器」を設置しましょう。

※消防法が改正され、一般の住宅の寝室及び階段には住宅用火災警報器の設置が、新築の住宅等は平成18年の6月から、現在お住まいの住宅等は平成20年5月31日までに、設置が義務付けられることになりました。

### ◆住宅用火災警報器の設置義務化



いす。花火遊びは迷惑にならない場所と時間を考え、後始末はしっかりと行い、みんなが安全に楽しむためにも、次のことを守りましょう。

- ・風が強いときは、花火遊びはやめましょう。
- ・安全な場所で、大人と一緒にいきましょう。
- ・花火に書いてある注意書きをよく読んで必ず守りましょう。
- ・花火をほくしたり、数本まとめて点火したりするのはやめましょう。
- ・必ず水の入ったバケツを用意しましょう。
- ・深夜は近所迷惑ですのでやめましょう。

尚、消防本部等では住宅用火災警報器の販売をいたしておりませので、悪質な訪問販売に注意してください。

詳細は内灘町消防本部 予防課まで  
☎286-13301

### ◆真夏の熱中症に注意を！



住宅用火災警報器実物写真

### 熱中症の種類

種類	症状	主な原因
熱失神	めまいがしたり失神したりする。	高温や直射日光によって血管が拡張し、血圧が下がることによって生じる。
熱けいれん	暑いなかでの運動や作業中に起こりやすい、痛みを伴った筋肉のけいれん。脚や腹部の筋肉に発生しやすい。	汗をかくと、水分と一緒に塩分も失われるが、この熱けいれんは血液中の塩分が低くなり過ぎて起こる症状。水分だけを補給したときにも発生しやすい。
熱疲労	たくさんの汗をかき、皮膚は青白く、体温は正常かやや高め。めまい、頭痛、嘔気、倦怠感を伴うことが多い。	体内の水分や塩分不足、いわゆる脱水症状によるもの。死に至ることもある熱射病の前段階ともいわれ、この段階での対処が重要となる。
熱射病	汗をかいておらず、皮膚は赤く熱っぽく、体温は39℃を超えることが多い。めまい、吐き気、頭痛のほか、意識障害、錯乱、昏睡、全身けいれんなどを伴うこともある。	水分や塩分の不足から体温調節機能が異常をきたした状態。そのままでは死に至ることもある。極めて緊急に対処し救急車を手配する必要がある。

※反応が鈍い・言動がおかしい・意識がはっきりしない・意識がない場合はすぐに救急車を呼びましょう。

一緒に塩分が失われるので、塩水やスポーツドリンクを飲むようにしましょう。

保健センターからの **お知らせ** 会場・時間等をご確認のうえお越しください。 TEL.286-6101

# 乳児健診・予防接種

## 4か月児健診

8月29日[火]

対象 平成18年4月生

9月26日[火]

対象 平成18年5月生

10月24日[火]

対象 平成18年6月生

受付時間  
(13:00~14:00)

## 1才6か月児健診

8月22日[火]

対象 平成17年1月生

9月19日[火]

対象 平成17年2月生

10月17日[火]

対象 平成17年3月生

受付時間  
(13:00~14:00)

## 3才児健診

8月 8日[火]

対象 平成15年4月生

9月12日[火]

対象 平成15年5月生

10月10日[火]

対象 平成15年6月生

受付時間  
(13:00~14:00)

## BCG接種

9月4日[月]

対象 平成18年5月生

10月2日[月]

対象 平成18年6月生

11月6日[月]

対象 平成18年7月生

★公費対象は、生後6か月児未満です。  
(受付時間/13:00~14:00)



## 5~6か月児の離乳食教室 ひよっこサークル

8月23日[水]

13:30~15:00

(受付・身体計測/13:00~13:30)

テーマ

『こどもたちの  
栄養を考えよう』  
離乳食すすんでる？



5~6か月児以外の方でも、  
離乳食のすすめ方などで聞きたいことがある  
方はお越しください。

## 健康相談室

平成18年 8月14日[月]

会場 保健センター 時間 15:00~17:00

- ❖ 子どもの育児相談・栄養相談\*
- ❖ 健診後の健康相談
- ❖ 肥満、糖尿病、高血圧などの相談
- ❖ 心の健康相談

※栄養相談は事前にご連絡ください。

保健センターでは、  
月に1回、  
健康相談日を設けています。  
お気軽にご利用ください。



次回は、  
9月11日[月]です。

## 子育て支援センター カンガルー内灘 からのお知らせ

TEL  
286-3739



### パンダクラブ 0歳から3歳までの 遊びの教室

- ・あおパンダクラブ(H15.4~H16.3生まれのお子さん)
- ・きパンダクラブ(H16.4~H17.3生まれのお子さん)
- ・ピンクパンダクラブ(H17.4~生まれのお子さん)

合同で  
行います

8月23日[水]10:00~11:30

「縁日ごっこ」(各クラス30組限定予約:参加費 1組 100円)

※申し込みはカンガルーまで(8月10日より予約開始)



### うさこちゃんルーム 親子で絵本やわらべうたを 楽しみましょう

8月24日[木]10:30~11:30

おいでおいで 手遊び・おはなし・体操など親子で  
お気軽にご参加下さい

8月4日・11日・18日・25日

「カンガルー内灘」は親子で自由に過ごせる集いの  
場です。楽しい遊びや行事などを用意してまっ  
ていますので気軽に遊びに来てくださいね。

### 今月の催し物

★ 体操教室 20組  
限定  
日 時: 8月26日(土)  
10:30~11:00  
対 象: 2歳児親子  
(H15.4~H16.3生まれのお子さん)

★ 保育所見学会 20組  
限定  
日 時: 8月30日(水)  
10:30から約1時間程  
場 所: 向粟崎保育所  
対 象: 来春、保育所の入所を希望されている方

### 9月の予定

★ 幼稚園見学  
9月13日(水)10:30~  
(詳細は来月号にてお知らせします)

健診結果を活かして

## メタボリック・シンドローム(内臓脂肪症候群)・糖尿病など 生活習慣病を予防しよう!

今年のはつらつ健診が終わりました。今年も約3000人の町民の皆さんが健診を受けられました。健診は、毎年の結果を比較しながらきちんと確認することがとても大切です。

健診結果で、生活習慣病(肥満・高血圧・糖尿病・高脂血症など)があった方は、保健センターの2次健診や健康相談室を利用して、健康生活を手に入れましょう。

### はつらつ健診の結果と一緒に 「2次健診のご案内」が届いた方

肥満から起こる血中の代謝異常や糖尿病による血糖コントロール機能の状態を調べましょう!

●2次健診の内容●

75g糖負荷試験・インスリン定量



2次健診は  
**予約が必要**です。

保健センターまでご連絡ください。

### はつらつ健診の結果、 いずれかの生活習慣病があった方 健診結果の見方がわからない方 など

健康相談室・電話相談(随時)などで、健診結果と生活習慣の改善ポイントを見つけましょう!

●健康相談室● (原則 毎月第2月曜日)

時 間: 午後3~5時	
8月14日(月)	栄養相談は事前にご連絡ください
9月11日(月)	

## レッツ! プレママ・プレパパクラス

新しい家族を迎える準備はいかがでしょうか?  
妊娠・出産・育児について、一緒に考え、体験してみませんか?



【1回目】 9月10日(日) 10~12時

- ◎『今時のママ事情、パパ事情』
- ◎『育児を体験♪~沐浴・オムツ・抱っこ~』

【2回目】 9月24日(日) 10~12時

- ◎『妊娠による「からだ」と「こころ」の変化を知ろう』
- ◎『リラックスは大切な「ゆとり」の鍵』

【3回目】 10月8日(日) 10~12時

- ◎『妊娠中から子育てを楽しもう!』
- ◎『妊婦の栄養! 胎児の栄養! 家族の栄養!』

☆講師は保健センター保健師・栄養士、開業助産師です。

- ◆受付時間: 午前9時30分~10時
- ◆場 所: 内灘町保健センター

参加ご希望の方は、事前にお申し込みください。

申込締切は**9月4日(月)**です。

※3日間通してご参加ください。(都合により欠席の場合は、ご連絡ください。)

※妊婦さんだけでなく、ご家族の方もお気軽にご参加ください。

※お子さんの託児をします。ご希望の方は、お申込の際にお伝えください。

# 今月の納税

納期限 平成18年8月31日(木)

町税は納期限内に納付しましょう

- ◆ 国民健康保険税 …… 第5期
- ◆ 町民税・県民税(住民税) …… 第2期

町税(住民税、固定資産税、都市計画税、軽自動車税、国民健康保険税)の納付は便利で簡単な手続きの口座振替をお勧めします。

**【手続き方法】**

納税通知書・預金通帳・預金口座使用印をお持ちの上、左記の金融機関又は役場窓口でお申し込みください。  
 北國銀行・福井銀行・北陸銀行・金沢信用金庫・興能信用金庫のと共栄信用金庫・石川かほく農業協同組合 郵便局

**問い合わせ先**

総務部 税務課

## 今月の人権・行政相談

相談関係、家族、相続、登記、交通安全、税金、年金、消費生活、役所の窓口、公共施設など

**ところ** 内灘町働く女性の家

**とき** 8月18日(金)午後1時～4時

秘密厳守 無料

## 8月のはまなす大学(第5回)

**日時** 8月18日(金)午後1時30分～

**演題** 「高齢者を狙う悪質商法」

**講師** 石川県消費生活支援センター 学習支援課長 浅香 繁晴 氏

## 9月のはまなす大学(第6回)

**日時** 9月4日(月)午後1時30分～

**演題** 「好奇心ある限りいつも青春」

**講師** 内灘町まちづくり政策部 部長 西尾 雄次 氏

# 知っ得情報

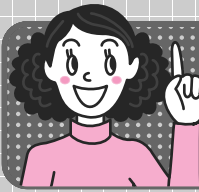


不用品リサイクル登録情報



連絡お待ちしております。

7月24日(月)まで受付分



譲ります!  
新着情報

- チャイルドシート
- 子供用食事いす
- リコーダー
- 大人用紙パンツ(Mサイズ)
- 冷蔵庫130ℓ
- 女児用自転車
- テニスシューズ(女子用23.5cm)
- 保育所制服Mサイズ、帽子
- シングルベッド(パイプ製)
- 22インチ自転車

### 譲って下さい (希望品)

- 120～130cm女児洋服
- 子供用食事いす(足の長いもの)
- 農業用トラクター(野球場にトンボをかけるのに使用したい)
- 子供用自転車16インチ(男の子用)
- 洗濯機
- 鶴ヶ丘小学校男子制服(夏ズボン130～150cm)
- 県住用あみ戸
- 和室用小型テーブル
- 大人用自転車
- 向粟崎小学校制服・体操服(120cm)
- 保育所制服Sサイズ
- 50cc原付バイク
- 内灘中学校男子・女子制服(160cm以上)

### 譲ります (提供品)

- セラミックファンヒーター
- 内灘高校男子制服(165～170cm)
- バスチェア(子供用)
- 子供用プール
- 内灘中学校女子制服(140～150cm冬服上下)
- 座卓
- 木製食事いす(低いもの)
- 折りたたみ式パイプベッド
- 弓道用はかま(女子用)
- パイプベッド
- 大根布小学校女児制服(上着、冬スカート)(140～150cm)
- 内灘中学校女子制服、ブラウス、夏スカート(150cm)

◆不用品リサイクルの登録情報は内灘町のホームページでもご覧いただけます。

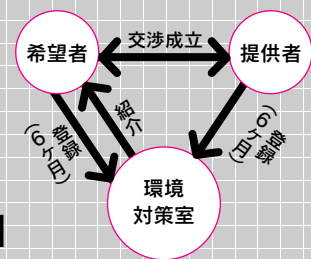
<http://www.town.uchinada.ishikawa.jp/osirase/sittoku>

## 希望者、提供者の方の登録をお待ちしています!!

登録できる品物 家具、電気製品、乗り物、日用雑貨、音楽用品、ベビー用品、制服(町内小中学校)

無料で提供のみお取扱いたします。

登録・問い合わせ先 町民福祉部 町民生活課 環境対策室 TEL.286-6701







毎日暑いですね。そんな夏でも水分を補給しながら、体を動かして汗を流しませんか？体も軽くなり、寝苦しい夜でも快適な眠りにつけることでしょう。

さて、今回は、9月と10月に、プラッツの開催する料理教室のご紹介をいたします。地域コミュニティの核となることも目的の一つとしている総合型地域スポーツクラブとして、会員家族皆様の健康的な食生活を応援するために、魚のさばき方や加賀野菜のバラエティー豊かな手作り料理で、会員の垣根を越えたふれあいと親睦の場を提供したいと思います。

●魚のおろし方・さばき方教室

開催日時：9月17日(日) 9:30~12:00  
 対象：中学生以下の子どもがいる会員  
 (家族のどなたかが会員であればOK)  
 ただし1家族1名  
 会場：清湖小学校 調理実習室  
 参加費：1人500円  
 定員：30名(定員になり次第締め切ります。)  
 持ち物：エプロン、タオル2本、ナイロン袋2枚  
 後援：金沢お魚普及協会  
 備考：託児あり。ご希望の方は、申込時に、お子様の年齢をお申し出ください。

●体力測定実施

日時：9月10日(日)13:00~16:00  
 場所：向粟崎体育館(プラッツ会員開放時)  
 種目：握力・上体起こし・長座体前屈・反復横とび・急歩・立ち幅跳び  
 備考：今回は、会員非会員を問わず、どなたでもご参加ください。

●加賀野菜料理教室(予告)

開催日時：10月28日(土)10:00~13:30  
 後援：やさい・くだもの消費促進協議会  
 他、詳細は、次号にて。

●ヘルシー体操クラブ

保健センターとのタイアップ事業「生活習慣病の予防教室」です。お試し10回コースは終了しましたが、毎週金曜日、中央公民館にて、13:30~15:00まで、津川美幸先生の講師で、開催中です。

●プラッツの会員無料開放は次の通りです。

イベント・セミナー名	日	時間	場所
プール開放	8月は休み・9/16	10:00~12:00	温水プール
体育館開放	8月は休み・9/10	13:00~16:00	向粟崎体育館
体育館開放	8月は休み・9/24	13:00~16:00	勤労者体育センター
初心者エアロビクス(昼)	8月は休み・9/8	10:00~11:30	勤労者体育センター
初心者エアロビクス(夜)	8/28(月)・9/25	19:30~21:00	向粟崎小学校体育館
太極拳	毎週火曜日(第1を除く)	13:30~15:00	向粟崎体育館

★体育館は滑ると危ないので、必ず上履きをご用意ください。

すべてのお申し込み、まずはプラッツまでお電話ください。

問い合わせ先

スポーツクラブプラッツうちなだ事務局(内灘町文化会館内) [月 10時~17時 火~金 10時~18時 第2・4土 13時~17時]  
 TEL /FAX.286-1231 ●Eメール platz-u@m2.spacelan.ne.jp ●ホームページ http://www2.spacelan.ne.jp/~platz-u/index.html

◆内灘町字別人口世帯数

平成18年6月末

区分	人口			世帯数
	男	女	総数	
向粟崎	1,715	1,800	3,515	1,197
アカシア	449	559	1,008	369
旭ヶ丘	416	478	894	330
緑台	770	838	1,608	600
千鳥台	1,317	1,367	2,684	892
向陽台	733	810	1,543	534
鶴ヶ丘東	1,605	1,661	3,266	1,128
鶴ヶ丘4丁目	944	1,035	1,979	728
鶴ヶ丘5丁目	656	693	1,349	518
大根布	1,632	1,659	3,291	1,139

区分	人口			世帯数
	男	女	総数	
大清水	483	453	936	436
大学	378	588	966	539
ハマナス	390	401	791	279
宮坂	430	448	878	273
北部土地区画	221	224	445	135
西荒屋	525	533	1,058	328
室	220	255	475	148
湖西	76	78	154	49
計	12,960	13,880	26,840	9,622
前月増減	18	△13	5	3



## 新聞・雑誌・ダンボールなどの 持込収集

午前7:30~9:00  
(時間厳守・雨天決行)

8月23日[水]  
9月13日[水]

- 向粟崎保育所
- 宮坂保育所
- 北部保育所

8月24日[木]  
9月14日[木]

- 緑台保育所
- 鶴ヶ丘保育所
- 向陽台保育園

ごみカレンダーでは間違っ  
て8月23日となっています  
のでお詫びいたします。

8月25日[金]  
9月15日[金]

- 鶴ヶ丘東保育所
- 大根布保育所

## 新聞・雑誌・ダンボールなどの 休日リサイクル

休日リサイクルとして、新聞・雑誌・ダンボール等の持込収集を次のとおり  
行います。ご協力をお願いします。

**日時** 8月20日[日] 午前10時~午前11時30分(時間厳守・雨天決行)  
【次回の予定 10月29日(日)】

**場所** 田中畜産食肉㈱内灘工場前駐車場(大根布5丁目73 南中山器材産業横)

**収集品目** ①新聞(チラシが混ざっていても構いません。)  
②雑誌類 ③ダンボール(止め金ははずしてください。)

**注意事項** ●ビニール類は取り除いてください。●はさみ、カッター類を持参し、  
その場でひも類は切ってください。●持込場所ではボランティアスタ  
ッフの指示に従い、種類別にかごに入れてください。●引き取り料は  
ありません。

問い合わせ先 町民生活課 環境対策室 **TEL.286-6701**

## 平成18年6月分 ごみ搬出量

(単位:トン)

	平成18年A	平成17年B	差引(A-B)	増減率
もえるごみ (対前月比)	608.20 (△30.50)	596.85 (△75.68)	11.35	1.90%
もえないごみ (対前月比)	21.30 (△ 8.17)	27.25 (△12.46)	△ 5.95	△21.83%
粗大ごみ (対前月比)	13.04 (2.86)	-	13.04	-%
計 (対前月比)	642.54 (△35.81)	624.10 (△88.14)	18.44	2.95%
町民1人当り(kg) (対前月比)	23.94 (△ 1.34)	23.17 (△ 3.27)	0.77	3.32%
缶・びん・ ペットボトル等 (対前月比)	19.26 (△ 2.57)	16.81 (△ 8.33)	2.45	14.57%

未来のためのリサイクル

## ごみ収集カレンダー

### もえるごみ

下記のとおり毎週月・木曜日の地区と  
火・金曜日の地区に分かれています。

### もえないごみ・粗大ごみと資源物



収集地区	8月				9月			
	もえる ごみ	もえない ごみ	粗大 ごみ	資源物	もえる ごみ	もえない ごみ	粗大 ごみ	資源物
向粟崎1・3・4丁目	毎週 火・金	9	14	22 19:00~20:00	毎週 火・金	13	11	19 19:00~20:00
旭ヶ丘		9	14	22 18:30~19:30		13	11	19 18:30~19:30
千鳥台		9	14	22 19:00~20:00		13	11	19 19:00~20:00
緑台		9	14	22 19:30~20:30		13	11	19 19:30~20:30
向粟崎2・5丁目	毎週 月・木	11	8	17 19:00~20:00	毎週 月・木	8	12	21 19:00~20:00
向陽台		11	8	17 20:00~21:00		8	12	21 20:00~21:00
アカシア		11	8	17 19:00~20:00		8	12	21 19:00~20:00
鶴ヶ丘1・2・3丁目		4	1	18 6:30~7:30		1	5	22 6:30~7:30
鶴ヶ丘4丁目		11	8	25 6:30~7:30		8	12	29 6:30~7:30
鶴ヶ丘5丁目		4	1	24 19:00~20:00		1	5	28 19:00~20:00
大根布		4	1	24 19:00~20:00		1	5	28 19:00~20:00
ハマナス		4	1	20 8:00~8:50		1	5	24 8:00~8:50
大学1丁目		4	1	29 8:00~9:00		1	5	26 8:00~9:00
大学2丁目		2	7	29 19:00~20:00		6	4	26 19:00~20:00
大根布	毎週 火・金	2	7	29 18:30~19:30	毎週 火・金	6	4	26 18:30~19:30
宮坂		2	7	29 19:00~20:00		6	4	26 19:00~20:00
北部土地区画		2	7	29 19:00~20:00		6	4	26 19:00~20:00
西荒屋		2	7	29 19:00~20:00		6	4	26 19:00~20:00
室		2	7	29 18:30~19:30		6	4	26 18:30~19:30
湖西		2	7	29 11:00~12:00 18:30~19:30		6	4	26 11:00~12:00 18:30~19:30

※空きびん(食品・飲料用)は「無色・茶色・その他の色」の3種類に分け、金  
属キャップを取って、町会リサイクルへ出してください。また、その際、  
空きびん以外のものは空きびん回収用のコンテナに入れられないようお願い  
いたします。



## 8月~9月 休日 当番医

＜診療時間＞  
9:00~  
17:30

8月 August	9月 September
13[日]	3[日]
20[日]	10[日]
27[日]	

いごま眼科医院 津幡町津幡ニ522 TEL.289-4175	かねだ医院(内・神経内) かほく市高松ヲ2-6 TEL.281-1164
なかお医院(内) かほく市七窪ハ17-6 TEL.283-6655	金原皮膚科医院 内灘町アカシア1丁目48 TEL.237-7980
松岡医院(内・小) 津幡町越中坂90 TEL.288-1013	久保医院(内・小) かほく市宇野気ヲ167 TEL.283-0017
秋山クリニック(胃腸・内・肛門) 内灘町ハマナス1-8-1 TEL.286-8843	藤井産婦人科医院 内灘町向陽台1丁目225 TEL.238-5151
船木整形外科医院 かほく市白尾イ44-1 TEL.283-4353	
サンクリニックやまだ(小・内) 津幡町湯端461-10 TEL.289-3929	

※都合により変更する場合がありますので、当日の新聞等でご確認ください。

氏名	父・母	住所
高島 乙葉	雅之・千秋	千鳥台3
酒本 玲菜	一生・美和子	向粟崎5
古川 尚也	光義・史恵	千鳥台3
中田 俊輔	俊郎・美紀	鶴ヶ丘4
田中 大地	健一・直美	大根布3
赤川 真優	大輔・美穂	千鳥台4
浅野 諒	毅・美佐子	千鳥台4
山崎 颯太	隆史・裕子	鶴ヶ丘2
中居優太郎	三彰・比奈子	宮坂
小野寺伸樹	篤志・恵美	緑台2
黒崎 蓮	嘉之・志保	向粟崎5
濱江 蒼	義・真紀	千鳥台2
前 結心	壽志・愛子	鶴ヶ丘2
林 虹稀	賢一・薫	鶴ヶ丘2
杉浦 圭亮	篤司・千春	向粟崎1
伊戸川隆治	勲・陽子	北部土地区画

**うまれたよ**



**戸籍の窓**  
平成18年7月10日迄



みんなのひろば


氏名	住所	年齢
渡辺 達也	室	39歳
長谷川尚榮	宮坂	76歳
福山なつ子	アカシア2	74歳
上野 巖	西荒屋	75歳
米田 糸井	大根布4	91歳

**おくやみ**



氏名	住所	年齢
寺岡 一美	鶴ヶ丘1	72歳
赤池 外美	鶴ヶ丘4	96歳
西本 和代	大根布1	57歳
伏見 安久	大根布1	85歳
山口 沙織	大根布1	72歳
小池 奈津子	大根布1	79歳
此谷内 充	大根布1	96歳
岡田 将志	大根布1	57歳
前河 由紀	大根布1	72歳

**結婚しました**



氏名	父・母	住所	年齢
中木 優香	哲也・真奈美	大学2	72歳
谷川 拓真	謙治・美穂	大根布6	85歳
出村 優有	一洋・尚美	ハマナス2	96歳

**善意の花**

◆スポーツダンスサークルうちなど様よりご寄付を頂きました。

◆ジャワ島中部地震救援金を頂きました。

キャンドルナイト バイザ  
サンセットブリッジ様  
内灘町文化協会様  
内灘町赤十字奉仕団様

ありがとうございました。

内灘町社会福祉協議会

**こども教育相談**

☎286-0151

午後1時～4時(月～金曜日)  
小・中学生と保護者を対象にします。

内灘町教育センター

氏名	住所	年齢
山田 睦子	鶴ヶ丘5	72歳
青崎 文江	旭ヶ丘	85歳
越村 道明	千鳥台3	57歳
橋本 りんあ	向粟崎2	96歳
四ツ谷繁良	向粟崎4	79歳



**いっしょにはまはまは**

今月は西森義明さんから紹介のあった伊戸川誠さんに登場していただきます。

私は生まれも育ちも内灘です。子どもの頃に比べたら、いまの内灘は本当に発展しました。この町の発展とともに私も育つたといえます。しかし、その発展の影で置き去りにしてきたものはなかったでしょうか。河北潟はその一つだと思っております。河北潟の水質検査は、まだ濁り、水を取りに行き検査するのですが、実際検査すると水が汚れている現状を痛感します。私が子どもの頃は、まだ濁り水遊びができました。海と潟に挟まれた町というのは他にはなかなかないと思います。濁がきれいになってまた皆が遊べるようになれば、もっともっとすばらしい町になるのではないかと、思います。

**町へ一言**

きれいな河北潟を取り戻すための施策をお願いします。

伊戸川誠さん

このコーナーでは、毎回出場者に次回出場者をリレー方式で紹介してもらいます。

次回のまいどさんは伊戸川さんから誰にバトンタッチするのかお楽しみに!




●当時の医科大前大通りの様子

昭和47年6月1日、当時、日本海側では唯一の私立の医科大学として内灘町に金沢医科大学が開学しました。また、昭和49年9月1日、金沢医科大学病院も開院し、地域に根ざした高度な医療を提供してきました。当初は建設候補地として、森本、辰口、内灘の三箇所があがっていましたが、住民も含めた誘致運動が最も積極的であった内灘町に建設

されることが決定しました。開学当時、大学に通じる道は一本の砂道だけで道端には養鶏場が立ち並び、バスも通っていませんでした。そのため第一回の入学試験では金沢市内の金城高校を借りて会場としました。開学から34年、大学では先進的な研究がなされ、これまでに2,600名余の医師を全国に輩出しています。

編集後記

7月初旬、役場の駐車場にツバメが巣を作りました。中には4羽の雛鳥が見えます。写真を撮るため脚立を持ってきて、親ツバメの帰りを巣の下で待ちました。しかしなかなか親ツバメは巣に近寄りません(よく考えれば警戒していたんですね)。脚立の上ですつというのは結構疲れました。目的は違えど、親ツバメをひたすら待ち続ける4羽と1人の姿は妙だっと思った。撮影の数日後、子ツバメたちは無事巣立っていました。 K. K.

天候不順で雨続きの毎日。この号が出る頃は、晴れ渡った空に入道雲が浮かんでいるかな?夏休みの思い出といえば、海ですんずん泳ぎ、友達と街中を「探検」し、冷えた西瓜にかぶりつき、ひりひりする背中をむきながら、残り三日で宿題を仕上げたこと。

冷房の効いた部屋でテレビゲームに熱中する、今の子供達が大人になった時、「僕たちの夏休みは...」。なんて言うのか知りたいような。ワクワクする思い出がぎゅっ詰まった夏休み。大人になった今叫びたい。「あの夏休みをもう一度(宿題なしで)ー」 M. K.

発行 内灘町まちづくり政策部 情報政策課 公聴広報室 (毎月5日発行)

〒920-0292 石川県河北郡内灘町字大学1丁目2番地1  
TEL (076) 286-1111 / FAX (076) 286-0617  
Eメール : uchinada@town.uchinada.ishikawa.jp

<http://www.town.uchinada.lg.jp/>

- 広報に掲載された写真を差し上げます。ご希望の方は広報担当まで TEL (076) 286-6753
- 内灘町のホームページが新しくなりました。どうぞ御活用ください。

