

# UCHINADA

2024  
No.733

2

## 主な内容

令和6年能登半島地震 関連情報.....2～11

税に関するお知らせ.....14～15



## 町公式LINEの友だち登録をお願いします

震災関連の最新情報はホームページ、LINEで確認できます。

### 友だち追加方法

方法① 下記のQRをスマートフォン等で読み取る



方法② LINEの「友だち追加」から、下記IDを検索  
@uchinada-town

問い合わせ先 総務課 ☎(076)286-6720

今月の表紙:西荒屋地区

令和6年能登半島地震により、町内でも多くの被害が出ています。1日も早い復旧に向け、今後も情報を発信していきます。復旧支援情報2ページ～

右記の番号に電話することで、過去24時間以内に行われた放送を聞き直すことができます。

「防災行政無線音声確認ダイヤル」  
☎076・286・1114

防災行政無線が聞き取れなかった時は？



# 令和6年能登半島地震

令和6年1月1日に発生した能登半島地震では、被災された多くの皆様に心よりお見舞い申し上げます。

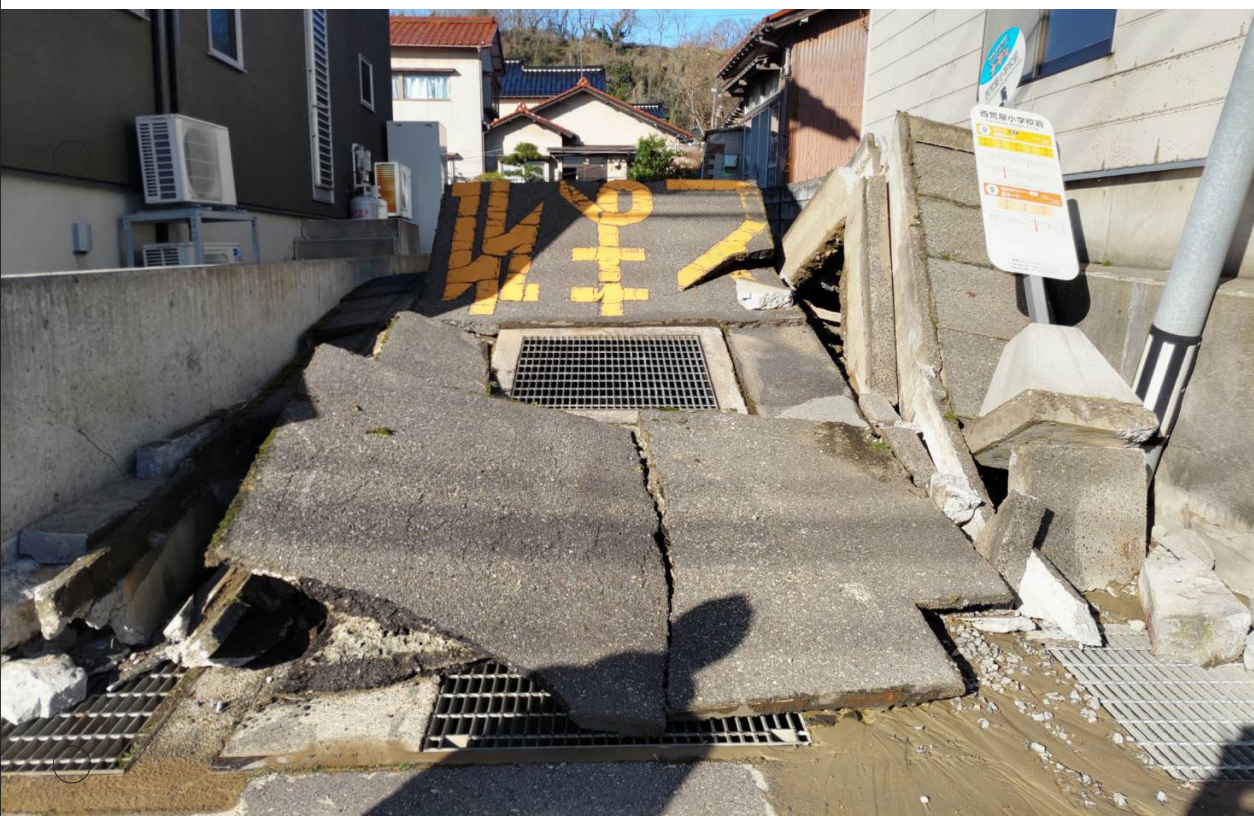
今回の地震により、町内各所で家屋の損壊、道路の陥没や隆起等が発生し、特に北部地区では、液状化現象による被害が大きく、未曾有の大災害となっております。

地震発生から1か月が経過し、災害対応を最優先に、インフラ整備の復旧や避難所の運営、各種相談窓口の開設など、各部門で懸命に対応している状況ではありますが、完全な復旧までには、相当の期間を要することが見込まれます。

被害に遭われた方が1日も早く日常生活に戻れるよう、全庁をあげて復旧・復興を目指し、全力を尽くして取り組んでまいります。

町民の皆様におかれましては、何卒ご理解ご協力をいただきますようお願いいたします。

内灘町長 川口 克則





## 令和6年能登半島地震 関連情報目次

住宅に関すること・こみ

罹災(被災)証明書・被災届出証明書の申請をお願いします	3
住宅の緊急・応急修理制度について	4
石川県賃貸型応急住宅(みなし仮設)	5
災害廃棄物仮置場について	6
公費による被災家屋等の解体・撤去について	7

医療・保険・  
税・水道料金

保険証や現金がなくても医療機関等を受診できます	8
上下水道料金の減免について	9
町税の申告・納期限延長について	9
被災された方の保険料について	9

お金に関すること

被災者生活再建支援金	10
災害援護資金の貸付制度	11
災害弔慰金・災害障害見舞金	11
生活福祉資金(緊急小口資金)特例貸付のご案内	11

地震により、住宅等が被害を受けた方へ

### まずは 罹災(被災)証明書・被災届出証明書の申請をお願いします

罹災(被災)証明書の被害の程度によっては各種被災者支援制度を受けられる場合があります。「罹災(被災)証明書」や「被災届出証明書」の交付を受けるために、申請をお願いします。



詳細はこちら

**必要書類** 本人確認書類

他の自治体から広域避難された方へ

避難先の自治体窓口でも罹災証明書の申請を受付けています。

**申請・問い合わせ先**

住民課 ☎(076)286-6701

# 住宅の緊急・応急修理制度について

## 緊急の修理制度

住宅が地震で被害を受けた後、雨水の侵入等を放置することにより被害が拡大することを防ぐため、屋根、外壁等の必要な部分にブルーシートの展張等で緊急に修理をする場合、住民からの申し込みに基づき、施工業者に依頼した修理費用を、町が施工業者に支払います。

**対象** 準半壊程度の損傷を受け、雨水の侵入を放置すれば住宅の被害が拡大するおそれがある世帯

**費用限度額** 1世帯あたり50,000円以内

**工事完了期限** 令和6年2月29日(期限が延長されました)

## 応急の修理制度

地震により住宅が準半壊以上の被害を受け、そのままでは住むことができない状態にある場合で、自らの資力では応急処理をすることが出来ない世帯を対象に、屋根や壁、窓、台所、トイレなど日常生活に必要不可欠な部分に対し応急処理を行う場合、住民からの申し込みに基づき、施工業者に依頼した修理費用を、町が施工業者に支払います。

**対象** 罹災証明で「大規模半壊」、「中規模半壊」「半壊」「準半壊」の被害を受けた世帯。「全壊」の場合でも修理により居住が可能となる場合は対象となります。

**費用限度額** 1世帯あたり全壊、大規模半壊、中規模半壊、半壊:706,000円以内  
準半壊:343,000円以内

**工事完了期限** 令和6年12月31日(期限が延長されました)

**問い合わせ先** 地域産業振興課 ☎(076)286-6708



詳細はこちら

## 災害に便乗した悪質商法にご用心！

地震などの災害が起きると、それに便乗した悪質商法が発生するおそれがあります。

### 相談事例

- 見積り通りのつもりで業者を呼んだら、屋根にビニールシートをかけられ高額な作業料金を請求された。
- 「保険で修理できる」という業者が突然来訪し、保険請求手続きの代行と住宅修理を勧誘された。

### トラブル防止のポイント

- 不安をあおる勧誘を受けた場合、業者の話を信じずに特に注意しましょう。
- 住宅修理の勧誘をされても、その場ですぐ契約せず、工事内容や価格、キャンセル料を事業者によく確認し、複数の事業者から見積もりを取りましょう。
- 「保険金で修理ができる」と勧誘されても、本当に保険金が支払われるか分かりません。保険金の請求は加入者自身で行うことができます。まずは保険契約の内容や補償の範囲などを確認し、自身が加入している保険会社に直接相談しましょう。

**問い合わせ先** 住民課 消費生活相談窓口 ☎(076)286-6701

相談は☎188(イヤヤ)でもつながります

# 石川県賃貸型応急住宅(みなし仮設)

## 賃貸型応急住宅とは

住宅に被害を受けた被災者に対し、民間賃貸住宅を活用して応急住宅として供与します。この住宅への居住にかかる費用は、貸主・町(借主)・被災者(入居者)による三者契約に基づき、町が負担します。

## 受付対象者

災害時に内灘町に居住する者で、自らの資力で住宅を確保することができず、下記いずれかの要件を満たす方

- 住宅が全壊、全焼または流失し、居住する住宅がない者
- 半壊(「中規模半壊」・「大規模半壊」を含む。)であっても、住宅として再利用できず、やむを得ず解体を行う者
- 二次災害等により住宅が被害を受ける恐れがある、ライフライン(水道、電気、ガス、道路等)が途絶えている、地滑り等により避難指示等を受けているなど、長期にわたり自らの住宅に居住できないと市町長が認める者
- 災害救助法に基づく住宅の応急修理制度を利用する者のうち、修理に要する期間が1か月を超えると見込まれる者(半壊以上の被害を受け、他の住まいの確保が困難な者に限る。)

**賃貸型応急住宅の条件** 次のいずれにも該当する県内の住宅(原則、耐震性が確保されている住宅に限る。)

①不動産仲介業者の斡旋により賃貸された物件であること

②家賃 2人以下の世帯 月額6万円以下

3人～4人の世帯 月額8万円以下

5人以上の世帯 月額11万円以下

③共益費(管理費) 契約に不可欠なものに限る

④退去修繕負担金 家賃の2か月分以内

⑤礼金 家賃の1か月以内

⑥仲介手数料 家賃の0.55か月以内

⑦入居時鍵交換費 実費



詳細はこちら

**入居者が負担する経費** 光熱水費、駐車場料金、自治会費 など

※このほか、入居者の故意、過失による損壊に対する修繕費等は入居者負担になります。

**入居期間** 入居日から2年以内(災害時に民間賃貸住宅に居住されていた方は、入居日から1年以内)

※恒久的な住まいの確保後や断水等のライフライン復旧後、速やかに退去する必要があります。

※応急修理制度を併用(入居期間は発災日から6か月以内)する場合、申請手続きは賃貸型応急住宅の申し込みまでに行ってください。なお、応急修理制度と建設型応急仮設住宅は併用ができません。

## 問い合わせ先

### ■物件(賃貸住宅)に関すること

県内の各宅地建物取引業者(不動産業者)

県内の不動産団体 石川県宅地建物取引業協会

☎(076)291-2255

全日本不動産協会石川県本部

☎(076)280-6223

全国賃貸住宅経営者協会連合会金沢支部

☎0120-27-1000 (接続番号388006)

■制度関連に関すること 企画課 ☎(076)286-6727

# 災害廃棄物仮置場について

地震により町内で発生し使えなくなった家財等の災害ごみを持ち込みすることができます。(要分別)

## 仮置場で受け入れるごみ ※業者解体によるものは不可

- 可燃粗大ごみ(木製・プラスチック製の家具、布団類、畳など)
- 木くず(角材・柱材・板材)
- ガラス・陶磁器くず
- コンクリート
- 瓦
- 壁材(スレート板、石膏ボード等)
- 金属類(金物、小型家電(乾電池、充電電池、灯油は抜く))
- 家電リサイクル対象4品目(テレビ、エアコン、冷蔵庫、洗濯機)
- 土砂(できるだけ再利用をお願いします)

**場所** 蓮湖渚公園調整池(内灘町字大根布5丁目289番地4)

**開設期間** 2月下旬まで(予定)

**開設時間** 午前9時～午後3時(変更となる場合があります)

## 注意事項

- 受付で搬入届出書兼宣誓書をご記入いただきます。搬入者の本人確認と災害ごみの発生場所を確認しています。必ず本人確認書類をお持ちください。
- 持ち込んだごみは、係員にしがたい、ご自身で、決められた場所に分別して降ろしてください。(ダンプアップ不可)
- 災害により発生したものではないごみ(便乗ごみ)は受け入れできません。
- 荒天時や搬入ごみ量が多い場合は、受入を中止する場合があります。
- 大変混雑する可能性があります。時間に余裕を持って搬入してください。

## 持込できないごみ

- 一般ごみ、生ごみ、資源物  
(通常のごみ収集日に出してください)
- 災害ごみではないごみ
- 産業廃棄物(業者による解体ごみを含む)
- プロパンガスボンベ、オートバイ、農耕具、農薬、劇薬、塗料、燃料油、消火器、タイヤ、チューブ、木かぶ、医療系廃棄物、自動車部品など
- その他、施設の管理上受入できないものがある場合があります

## 問い合わせ先

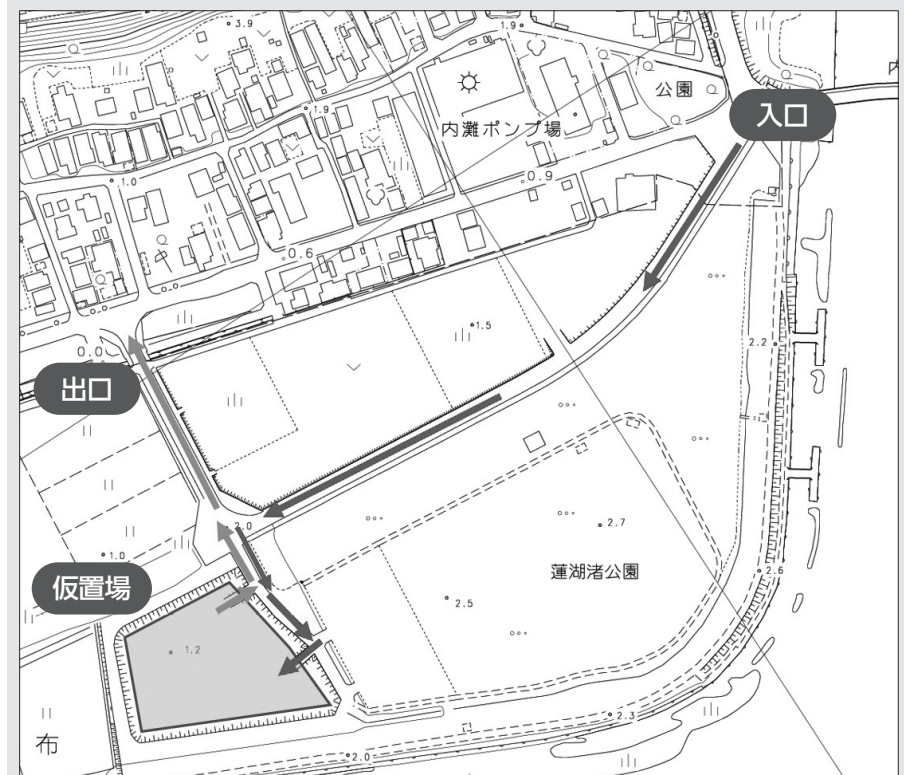
住民課 環境管理室

☎(076)286-6701



詳細はこちら

## 蓮湖渚公園 順路



## 公費による被災家屋等の解体・撤去について

令和6年能登半島地震で被災した家屋等について、所有者の申請に基づき、町が所有者に代わって解体・撤去を行う「公費解体制度」を設ける予定としております。制度の詳細については、現在準備中であり、改めてご案内いたします。

### 対象となる家屋等 罹災証明書で「全壊」・「大規模半壊」・「中規模半壊」・「半壊」と認定された家屋等

※対象となるのは、倒壊のおそれがある、または壊れた家屋等となり、それ以外の塀、擁壁、樹木、カーポート等は対象外です。

ただし、塀、擁壁、樹木、カーポート等であっても、家屋等の解体・撤去の支障となるものについては対象となる場合があります。

※家財の搬出は行いませんので、危険のない範囲で解体前に搬出してくださいよう、お願いします。

公費解体制度実施前に、所有者ご自身で被災家屋等の解体・撤去を行った場合でも、上記対象に該当する場合は、費用償還を行うことを予定しています。この場合、所有者が支払った金額と町が算定した金額との比較により償還金額を決定しますので、全額の償還とならない場合があります。

ご自身で解体・撤去を行った場合は、記録写真(工事前・工事中・工事後)、見積書、契約書、請求書、領収書、マニフェスト等の書類を保管しておいていただきますようお願いいたします。

※家屋等の一部のみの解体やリフォームは制度の対象となりません。



詳細はこちら

問い合わせ先 住民課 環境管理室 ☎(076)286-6701

### 広告

## 内灘の風

☎(076)286-3740  
内灘町大根布1丁目31-8

募集しています！

- ①介護職員
- ②ドライバー

問い合わせ先  
(株)ふなや 総務  
☎(076)286-3740

長寿のかがやき、  
全カサポート。

高齢者向け賃貸住宅

コミュニティハウス

通所介護

デイサービスセンター

訪問介護/ケアマネ

ホームヘルプセンター

石川県建築物清掃業登録事業所(石川県2清第138号)

建物のクリーニングや消毒、修繕、害虫防除等々は

# 三恵商事

におまかせください！

詳しくは  
ホームページ  
にて！

**三恵商事株式会社**

内灘町向陽台1丁目182番地 梅信ビル  
Tel 076-288-6759

三恵商事 清掃
検索

## 【重要なお知らせ】北陸電力と電気のご契約をいただいているお客さまへ

広告

2024年4月から、規制料金\*のご契約条件の見直しをさせていただきます。

①「電気ご使用量等のお知らせ」の電子化

環境負荷の低減に向けたペーパーレス化推進の取り組みとして、毎月の電気料金・使用電力量のお知らせにかかる「電気ご使用量等のお知らせ」の通知につきまして、原則インターネットを通じてお知らせさせていただきます ※なお書面の発行を希望される場合は、2024年4月から1契約あたり毎月110円(税込)を手数料として申し受けます

②「振込票」発行の有料化

電気料金のお支払い方法に「振込票」を選択されているお客さまは、1契約あたり毎月220円(税込)を振込票発行手数料として申し受けます ※当社では、口座振替やクレジットカードでのお支払いをお勧めしております

※規制料金：従量電灯(A・B・C)、定額電灯、公衆街路灯、臨時電灯、低圧電力、農事用電力、臨時電力

何卒ご理解を賜りますようお願いいたします

●その他の見直し内容や  
内容詳細はこちら

## 北陸電力

**保険証や現金がなくても  
医療機関等を受診できます**

**対象者** 次の両方に該当する方

- 内灘町の国民健康保険・石川県後期高齢者医療・全国健康保険協会の医療保険または内灘町介護保険に加入中の方

(右記以外に、一部の健保組合・国保組合についても免除される場合があります。詳細は各組合にお問い合わせください。)

- 次の①～⑤のいずれかに該当する方
- ① 住家の全半壊・全半焼・床上浸水またはこれに準ずる被災をされた方

※罹災証明書の提示は必要ありませんので、窓口で口頭で申告してください。

- ② 主たる生計維持者が死亡し、または重篤な傷病を負われた方
- ③ 主たる生計維持者の行方が不明である方
- ④ 主たる生計維持者が業務を廃止、または休止された方
- ⑤ 主たる生計維持者が失職し、現在収入がない方

**受診・利用の流れ**

医療機関、介護サービス事業所等の窓口で、対象者である旨をご申告いただくことで、医療保険の窓口負担や介護保険の利用料について、支払いが不要

となります。

**特例の期間** 令和6年4月末まで

**留意事項**

- この免除を受けるには、上記の①～⑤のいずれかに該当する必要があることから、医療機関等の窓口でご申告いただいた内容について、後日、ご加入の保険者から、確認が行われることがあります。
- 上記の医療保険・介護保険の加入者であれば、県外の医療機関等を受診、介護サービスを利用された場合にも支払いを求められることはありません。
- 入院・入所時の食費・居住費等はお支払いいただく必要があります。
- 詳細は各保険者にお問い合わせください。

※令和6年1月12日現在の情報です。最新の情報は、ホームページ等で随時お知らせします。

**問い合わせ先**

■ 国民健康保険に関すること

保険年金課  
☎(076)286・6702

■ 後期高齢者医療に関すること

石川県後期高齢者医療広域連合  
☎(076)223・0140

■ 介護保険に関すること

福祉課 ☎(076)286・6703



詳細はこちら

**お困りごとはボランティアが  
お手伝いします**

例えば、こんなお手伝いができます

- 家の掃除、片付け
- 災害ごみの搬出

**利用料** 無料

**受付時間** 午前9時～午後4時

**問い合わせ先**

内灘町社会福祉協議会

災害ボランティアセンター

☎080・6879・9765

☎080・6879・9766

**うちなだ議会だより  
発行延期のお知らせ**

2月5日(月)の発行を予定していましたが「うちなだ議会だより 第156号」は、今般の地震災害発生を受け、紙面を見直す関係等から、発行を1か月延期し、3月5日(火)に発行いたします。

**イベント・講座  
中止のお知らせ**

令和6年能登半島地震の影響により、次のイベント・講座を中止します。ご理解いただきますようお願いいたします。

- 3月1日(金)～5日(火)に開催を予定していた「内灘町文化芸術祭2023」に係る・総合美術展・芸能発表会・展示発表会・競技大会(囲碁・将棋・お茶席)

**問い合わせ先**

文化スポーツ課

☎(076)286・6716

● 2月の「スマホ個別相談会」  
**問い合わせ先**

企画課 デジタル推進室

☎(076)286・6727

● 2月の「はまなす大学」  
**問い合わせ先**

文化会館

☎(076)286・1123



## 上下水道料金の減免について

地震に伴うお客様の負担を軽減するため、水道料金・下水道使用料を減免します。

お客様からの減免にかかる申請は不要です。

**対象者** すべての使用者

**減免対象月**

令和6年2月請求分(1月使用分)

**減免額**

① 次の地区は、全額減免します。

**対象地域** 鶴ヶ丘2丁目611番地から

742番地4710番地は除く、

宮坂、西荒屋、室、湖西

② ①以外の地区は基本料金を減免し、超過料金の一部を減免します。

超過料金については、今回水量と前回の水量および、過去3ヶ月平均の水量

を比較し、一番低い水量を採用します。

※検針時に配布する検針票には、減免前の料金が記載されています。

記載されています。

**問い合わせ先**

上下水道課

☎(076)286・1115

## 町税の申告・納期限延長について

町税について、申告・納付等の期限が令和6年1月1日以降に到来するものについては、その期限を延長します。いつまで延長するかについては、決まり次第、お知らせします。

**対象地域** 石川県、富山県

**対象税目**

町民税県民税(年金特徴を除く)、法人町民税、固定資産税・都市計画税、国民健康保険税(年金特徴を除く)

対象者は自動的に納期限が延長されます。また、期限延長の対象とならない方で、この度の地震により期限内に申告・納付等が困難である方は、個別にご相談ください。

**口座振替について**

□口座振替を登録済みの場合は、本来の各納期限に税の引き落としを行います。

**町税および国民健康保険税の減免や徴収の猶予制度について**

詳細が決まりましたら広報・ホームページでお知らせします。

**問い合わせ先**

税務課 ☎(076)286・6706



詳細はこちら

## 被災された方の保険料について

国民年金保険料を納めている方の特例免除について

災害により被災し、住宅、家財その他の財産について、おおむね2分の1以上の損害を受けたことにより納付が困難な場合、申請をして承認されると保険料の全額が免除される制度(特例免除)があります。

申請はお近くの年金事務所または保険年金課で受付します。

**免除が承認される期間**

令和5年11月分〜令和8年6月分



詳細はこちら  
町ホームページ



日本年金機構  
ホームページ

**後期高齢者医療保険料の減免等について**

詳細が決まりましたら広報・ホームページでお知らせします。

**問い合わせ先**

日本年金機構 金沢北年金事務所

☎(076)233・2021(代)

保険年金課

☎(076)286・6702

広告

**株式会社アロエ 内灘SS**  
 内灘町向粟崎5-16  
 ☎076-238-5655  
 営業時間 7:30~19:30

インスタでお得な情報など投稿中!  
 @ALOE\_1004

笑顔でいきいき! **人生100年** 時代  
 シニアの新しい働き方  
 (60歳以上)  
**内灘町シルバー人材センター**  
 河北郡内灘町字鶴ヶ丘2-310  
 (☎076-286-2992)

詳しくは **内灘町シルバー** で **検索**

高齢者活躍人材確保育成事業 石川県シルバー人材センター連合会

## 被災者生活再建支援金

令和6年能登半島地震により生活基盤に被害を受けた世帯に対して支援金を支給し、生活の再建を支援する制度です。  
(下記①～⑤は被災者生活再建支援法に基づく国制度)

## 支援金支給額

※世帯人数が1人の場合は当該欄の金額の3/4の額

支給区分	基礎支援金 (住宅の被害程度)	加算支援金 (住宅の再建方法)		合計
①全壊世帯※1 ②解体世帯※2 ③長期避難世帯※3	100万円	建設・購入	200万円	300万円
		補修	100万円	200万円
		賃貸	50万円	150万円
④大規模半壊世帯※1	50万円	建設・購入	200万円	250万円
		補修	100万円	150万円
		賃貸	50万円	100万円
⑤中規模半壊世帯※1,4	-	建設・購入	100万円	100万円
		補修	50万円	50万円
		賃貸	25万円	25万円
⑥半壊世帯※1,4	-	建設・購入	100万円	100万円
		補修	50万円	50万円
		賃貸	25万円	25万円
⑦準半壊世帯※1,4	-	建設・購入	15万円	15万円
		補修		
		賃貸		
⑧一部損壊世帯※1,4	-	建設・購入	5万円	5万円
		補修		
		賃貸		

- ※1 住宅の被害を示す「全壊」、「大規模半壊」、「中規模半壊」、「半壊」、「準半壊」、「一部損壊」は町が発行する罹災証明書に記載があります。
- ※2 住宅の被害程度が「大規模半壊」、「中規模半壊」または「半壊」の罹災証明を受け、あるいは住宅の敷地に被害(宅地の応急危険度判定で「危険」または「要注意」等)が生じ、当該住宅をやむを得ず解体したものを、宅地の応急危険度判定は被災建築物応急危険度判定とは異なります。
- ※3 長期避難世帯の認定は県が行います。
- ※4 ⑤～⑧は加算支援金のみが対象です。

## 提出書類

- 支給申請書(①～⑤または⑥～⑧の区分で申請書が異なります。)
- 罹災証明書(③の場合は長期避難世帯に該当する旨の証明書)
- 預金通帳の写し
- 解体証明書(②の場合のみ)
- 宅地の応急危険度判定結果(②のうち住宅の敷地に被害が生じたことによるもののみ)
- 住宅の建設、購入、補修又は賃借の契約書の写し(加算支援金の支給を受ける場合)

## 申請期限

- 基礎支援金:令和7年1月31日(金)
- 加算支援金:令和9年2月1日(月)

※基礎支援金と加算支援金は同時に申請する必要はなく、最初に基礎支援金の申請を行い、住宅の再建方法が決まってから加算支援金の申請をすることができます。

問い合わせ先 総務課 ☎(076)286-6720

### 災害弔慰金・ 災害障害見舞金

#### 災害弔慰金

令和6年能登半島地震により死亡した方の遺族に対し、弔慰金を支給します。

#### 対象者

死亡した者の死亡当時における

①配偶者、子、父母、孫、祖父母

②兄弟姉妹死亡した者の死亡当時その者と同居、または生計を同じくしていた者に限る。

#### 支給額

生計維持者が死亡の場合 500万円

その他の者が死亡の場合 250万円

#### 災害障害見舞金

令和6年能登半島地震により重度の障害を受けた方に対し、見舞金を支給します。

**対象者** 重度の障害(両眼失明、両上肢ひじ関節以上切断等)を受けた者

#### 支給額

生計維持者の場合 250万円

その他の者の場合 125万円

手続き方法など、詳細が決まりましたら町ホームページでお知らせします。

総務課 ☎(076)286-6720

### 災害援護資金の貸付

#### 対象者

地震により負傷または住居、家財に被害を受けた世帯の世帯主

#### 所得制限

世帯人員あたりの市町村民税における令和4年分の総所得金額が次の額未満

であること

世帯人員	総所得金額
1人	220万円
2人	430万円
3人	620万円
4人	730万円
5人	1人増すごとに730万円に30万円を加えた金額

※ただし、その世帯の住居が滅失した場合は、1,270万円とする。

#### 貸付利率

年1.5%(連帯保証人ありの場合は無利子)

**償還期間** 10年(うち据置期間3年)

#### 償還方法

年賦、半年賦または月賦の元利均等償還

#### 貸付限度額

被害の種類・程度	貸付限度額	
	世帯主の1か月以上の負傷なし	世帯主の1か月以上の負傷あり
家財・住居の損害なし	—	150万円
家財の1/3以上の損害	150万円	250万円
住居の半壊	170万円 (250万円)	270万円 (350万円)
住居の全壊	250万円 (350万円)	350万円
住居全体が滅失	350万円	

※被災した住居を建て直す際にその住居部分を取り壊さざるをえない等、特別の事情がある場合は( )内の額

手続き方法など、詳細が決まりましたら町ホームページでお知らせします。

総務課 ☎(076)286-6720

### 生活福祉資金(緊急小口資金) 特例貸付

#### 対象者

令和6年能登半島地震により被災された当面の生活費を必要とする世帯

**貸付金額** 原則10万円以内

#### 必要書類

本人確認書類・通帳またはキャッシュカード(準備できない場合は応相談)

#### 申込先

住所地または避難先の市町村社会福祉協議会

#### 受付時間

午前9時～正午、午後1時～5時(土日祝を除く)

#### 問い合わせ先

内灘町社会福祉協議会

☎(076)286-6953

うちなだ  
今こそ地域を救うために

特集  
内灘町消防団

令和6年能登半島地震による主な消防団活動

安否確認、避難誘導、被害状況確認、警戒広報活動、給水活動、支援物資搬入・搬出、倒壊区間の交通整理、仮設トイレの水替えのほか、地域の要望に応じて活動を行いました。



若い力で地域を守る

12月から入団した濱江団員は、現在高校に通いながら、学業と地域の消防団活動を行っています。母親が



内灘町消防団本部  
濱江 愛音 団員

仕事をしながら地域のために消防団員として活動している姿を見て、誰かの助けになりたいと思い入団しました。

令和6年能登半島地震における消防団活動として、地震発生後は電気配線やガス管の破損により火災の危険が高まるため、火災予防を呼びかけました。

今後の活動について、「自分たちの行動で一人でも多くの命が助かると考え活動していきたいです。」と決意しました。



内灘町消防団 団長挨拶



内灘町消防団長  
中村 睦

令和5年4月1日に内灘町消防団長に就任しました中村睦と申します。

まず初めに年時から発生しました令和6年能登半島地震で被災された皆様に心よりお見舞い申し上げます。また、犠牲になられた方々に、謹んで追悼の意を表します。

私たち消防団は地域防災の要として、自らの地域は自らで守るという郷土愛の精神で町民の皆様方の「安全安心な街づくり」のために日々活動しています。令和6年能登半島地震によって町内においても道路の隆起や陥没のほか、断水や家屋への被害が多数発生しており安否確認や避難誘導等に従事しました。今こそ地域を救うため消防団としてできることを全力で取り組んでいきます。

これからも、町民の安全・安心のためにより一層組織の充実強化を図り、誠心誠意努力を重ねて行く所存です。皆様のご支援・ご協力を心からお願いいたします。



UCHINADA\_SHOBO

InstagramやYouTubeも見てね

内灘町のまもりびと



## 第28回全国女性消防団員活性化 石川大会が行われました

全国から2,000人以上が集結

11月16日(木)に石川県金沢市のいしかわ総合スポーツセンターにおいて、第28回全国女性消防団員活性化石川大会が開催されました。この大会は、平成6年から開催しており県内外から約2,000名を超える女性消防団員の方々が一堂に会し、日頃の活動やその成果を紹介しました。意見交換を通じて連携を深め、女性消防団員の活動をより一層活性化させることを目的として開催しています。

### 内灘町団員が司会進行役を務めました

内灘町消防団の濱江<sup>はまえ</sup>裕子<sup>ゆうこ</sup> 団員と他団員の合わせて3人で司会進行役を務めました。

濱江団員は「とても緊張しましたが、貴重な経験となりました。全国から集まる女性団員との交流に良い刺激をもらい、今後の消防団活動に活かしていきたい」と話しました。



### 消防団員体験教室を実施しました

9月2日(土)に内灘町文化スポーツ課が主催するわくわく土曜体験教室の一環として、消防団員体験教室を開催し、児童9名が参加しました。

地域を守る消防団員から、防災に関する知識を学び、ロープ結び、煙体避難、放水などを体験しました。

消防団としても児童たちに消防団の活動を知ってもらう良い機会になったと実感しており、参加した児童は団員の話に熱心に耳を傾け、積極的に取り組んでいました。



# 税務課からのお知らせ

## 所得税の確定申告

### 町民税・県民税(住民税)の申告について

役場での所得税の確定申告は、給与・公的年金の合算や、還付申告のみです。事業所得、土地・建物・株式等の譲渡所得や損失、先物取引・仮想通貨に係る所得については金沢税務署での申告をお願いします。

#### 受付期間

2月16日(金)～3月15日(金)の平日

午前9時～正午、午後1時～4時

受付場所 内灘町役場 4階 会議室

震災対応のため、申告会場を縮小します。人数制限や受付時間の短縮をすることがあります。

#### ◆申告が必要な方

令和6年1月1日現在、内灘町にお住まいの方が対象です。

ただし、次のいずれかに該当する方は、申告の必要はありません。

● 税務署へ所得税の確定申告書を提出する方

● 令和5年中の収入が給与のみで、勤務先から内灘町に給与支払報告書が提出されている方

● 令和5年中の収入が公的年金のみで、所得控除の内容が源泉徴収票の記載どおりで変更がない方

#### ◆申告に必要なもの

● 収入・控除がわかる書類・証明書等  
● マイナンバーカードまたは通知カード

および写真付身分証明書(運転免許証等)  
● □座番号がわかるもの(本人名義のもの)  
※申告内容によって、必要な書類等が異なる場合があります。

#### ◆申告会場に来場する方へ

● 医療費控除の明細書は事前作成し  
てご来場ください。

※様式は申告特集ページから印刷できます。  
● 申告特集ページから会場の混雑状況を確認できます。

住民税・所得税  
申告特集ページはこちら



町ホームページで  
ページID検索

15427

検索

※税務署では、スマホでの確定申告を推奨しています。混雑の緩和にもなりますので、ぜひご利用ください。

#### 令和6年度分町民税・県民税

##### 申告書の送付について

毎年2月中旬頃に、申告が必要と思われる方へ申告書を発送しておりますが、震災対応により、送付を見合わせております。

申告が必要か分からない方は、税務

課までお問い合わせください。

高額療養費の自己負担限度額や保育料に影響する場合がありますので、受付期間中の申告をお願いします。

※申告書や医療費控除の明細書、添付書類台紙等は申告特集ページから印刷できます。

#### 町民税・県民税申告書の作成は パソコン・スマホから！

申告会場は例年大変混雑します。申告特集ページから、申告書の作成と税額の試算をすることができます。

作成した申告書は印刷して、必要書類を添付して郵送または窓口で提出することができます。24時間いつでも利用可能です。

申告会場縮小のため、例年以上の混雑が想定されます。極力、郵送での提出にご協力ください。

※提出いただいた申告内容についてお問合せする場合があります。

#### 申告書の提出・問い合わせ先

〒920・0292

河北郡内灘町字大学1丁目2番地1

内灘町役場 税務課

☎(076)286・6706

#### 令和6年度以降適用される 住民税の税制改正について

主な改正点は次のとおりです。

● 森林環境税(年額1,000円)の創設  
● 住民税均等割の加算(年額1,000円)終了

● 上場株式等の配当所得に係る課税方式の統一

● 国外居住親族に係る扶養控除の見直し  
※詳しくは町ホームページをご確認ください。



町ホームページで  
ページID検索

14832

検索

※令和6年度住民税の定額減税については、詳細が決まり次第お知らせいたします。

#### 問い合わせ先

税務課 ☎(076)286・6706

#### 農業所得の申告相談について

J A石川かほくによる農業所得の申告相談が開催されます。

収支内訳書に加え、確定申告書の作成もJ A職員が行います。

#### 受付期間

2月28日(水) 午前9時～午後4時

受付場所 内灘町役場 3階 会議室

#### 問い合わせ先

J A石川かほく営農経済部

☎(076)288・7555

# 確定申告はスマホで！

給与所得の源泉徴収票は  
スマホのカメラで自動入力できます！

カメラを起動して  
源泉徴収票を撮影

読取内容が自動入力

青色申告決算書や収支内訳書も  
スマホで作成できます！

消費税の申告にも対応しています

## おすすめする3つの理由

- 24時間いつでもできる！
- 保存した申告のデータを翌年も利用できる！
- 自動計算で誤りなくできる！

## 作成コーナー



【確定申告書等作成コーナー】

## ◆お問い合わせ先

●確定申告に関する疑問はAIチャットボットの「ふたば」にお気軽にご相談ください。

●e-Taxの操作などの問い合わせ先

e-Tax・作成コーナーヘルプデスク ☎0570-01-5901

受付期間 平日 午前9時～午後5時

※受付時間は、時期により延長する場合があります。最新の情報をe-Taxホームページでご確認ください。

●その他一般的なご質問は金沢税務署に問い合わせください。

金沢税務署 金沢市西念3丁目4番1号(金沢駅西合同庁舎) ☎(076)261-3221



AIチャットボット「ふたば」

## ◆申告会場のお知らせ

開設場所	開設期間	受付時間
金沢税務署	2月16日(金)～ 3月15日(金)の平日 ※2月25日(日)は開設します。	午前9時から 午後4時まで

税務署の申告会場への入場には

「入場整理券」が必要です。

入場整理券は会場で当日配布のほか、LINEから事前発行しています。



国税庁  
LINE公式アカウント

## 申告納税について

石川県および富山県に納税地のある方は、令和6年能登半島地震を受け、令和6年1月1日以降に到来するすべての国税に関する申告、納付等の期限は自動的に延長されています。

詳しくは国税庁ホームページをご確認ください。

## ◆申告書を書面で提出される場合の送付先

金沢国税局業務センター(金沢税務署) 〒920-8526 金沢市戸水2丁目30番(金沢国税局戸水分庁舎)

※申告書等を窓口で持参される場合には、従前どおり税務署へ提出をお願いします。

※書面の申告書等を、上記の宛先に持ち込むことはできません。

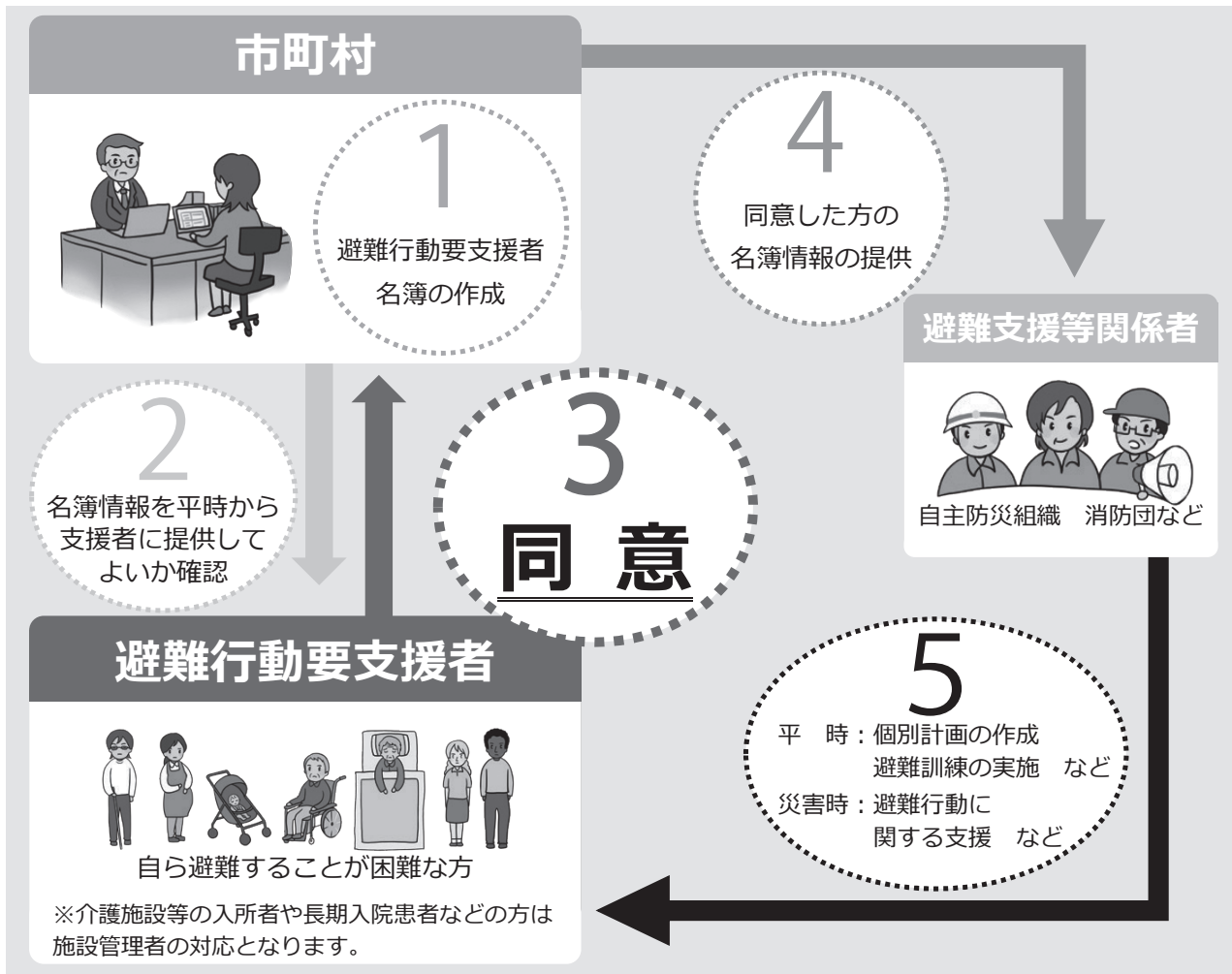
## 税理士会による無料相談

北陸税理士会金沢支部では、無料税務相談を開催します。ぜひご利用ください。

内容	開催日時	開催場所
無料税務相談	2月3日(土)・10日(土)・17日(土) 午前9時～午後4時	税理士会館 (金沢市北安江3-4-6)
	相談は事前予約制です。相談日の前日までに電話で申し込みください。 <b>申込先</b> 北陸税理士会金沢支部 ☎(076)223-1841	
電話による無料税務相談	2月17日(土)午後1時～4時 当日の専用ダイヤル ☎(076)224-6202	

# 災害時の円滑な避難支援のため

## 『避難行動要支援者名簿』情報提供の同意をお願いします



町では、災害が発生した場合や発生するおそれがある場合に自ら避難することが困難な方（避難行動要支援者）といえます。この名簿を作成し、年に1回更新しています。

### 名簿登録の対象者

- ① 要介護の認定を受けた方
- ② 身体障害者手帳の交付を受けた方  
の方のうち、肢体不自由（1～3級）、視覚・聴覚障害（1～3級）に該当する方
- ③ 精神障害者保健福祉手帳の交付（1～2級）を受けた方
- ④ 療育手帳の交付を受けた方

※介護施設等の入所者や長期入院患者については、支援者が明確であることから、対象外となります。

### 名簿に記載する情報

- ① 氏名 ② 性別 ③ 生年月日
- ④ 住所または居所
- ⑤ 電話番号その他の連絡先
- ⑥ 避難支援等を必要とする事由

いざという時に円滑な避難支援を行うため、同意を得られた方の名簿情報は、平時から各地区の自主防災組織や消防団に提供されます（災害時には、同意がない方でも、避難支援や安否確認のため、名簿情報を提供する場合があります）。

名簿登録者のうち、まだ同意が得られていない方には、2月上旬に「同意確認書」を郵送しますので、**平時からの名簿情報の提供に同意していただける方は、3月15日（金）までに返送してください。**

また、上記要件に当てはまらない場合であっても、自力での避難が困難な方は、本人の希望により名簿登録することができます。その際、「同意確認書」の提出をもって登録手続をしますので、様式を町ホームページからダウンロードするか、役場5階総務課までお越しください。

問い合わせ先

総務課

☎076(286)6720

町ホームページ





## ジェネリック医薬品を ご利用ください

国民健康保険の医療費全体における

調剤費の割合は約2割を占めています。

安全性や効能が先発医薬品新薬と

変わらず、価格が半額以下になるもの

もあるジェネリック医薬品(後発医薬品

をご利用いただくことで、窓口での自

己負担の軽減だけではなく、国保全体

の医療費の抑制にもつながります。

ジェネリック医薬品を希望される場

合は、かかりつけの医師や薬剤師にご

相談ください。『ジェネリック医薬品希

望シール』を保険証やお薬手帳に貼付

することで、希望の意思を簡単に伝え

ることができます。

●希望シールは国民健康保険加入の際

や、保険証更新時に配布しています。

お手元がない場合は、保険年金課窓

口に備え付けておりますのでお申し

出ください。

●ご利用にあたっての注意点

●先発医薬品新薬と有効成分は同一で

あっても、病気によっては使用できな

いジェネリック医薬品があります。

●ジェネリック医薬品を使用していて

も投与期間・院内院外処方の違いに

よっては自己負担額の軽減にならない

場合もあります。

## セルフメディケーションで 健康づくりをはじめましょう！

セルフメディケーションとは？

日頃から適度な運動、栄養バランス

のよい食事、十分な睡眠を心がける等

の健康増進に努め、軽度な身体の不調

であればOTC医薬品市販薬を活用す

るなど、自らの健康の維持・管理に積極

的に取り組むことです。

セルフメディケーションのメリット

●健康への意識が高まり病気の予防に

つながる

●医療機関へ受診する手間が省かれる

●医療費の節約につながる

軽度な身体の不調の場合は、OTC

医薬品市販薬を活用することで回復

が見込めます。医薬品の選択について

は、かかりつけの薬剤師に相談しま

しょう。OTC医薬品の購入費用につ

いてはセルフメディケーション税制の

対象となる場合があります。

セルフメディケーション税制を受けるには？

健康の保持増進および疾病の予防と

して一定の取組を行っている方が、そ

の年中に本人または本人と生計を一に

する配偶者や親族のために1万2千円

を超える対象医薬品を購入した場合には、

「セルフメディケーション税制」を

受けることができます。

### セルフメディケーション税制の計算方法

その年中に支払った特定医薬品の購入額 (H29.1.1～R8.12.31)	-12,000円 =	セルフメディケーション税制に係る医療費控除額 (最高88,000円)
--	------------	---------------------------------------

※保険金などで補填される金額がある場合はその金額を差し引きます。

#### 一定の取組とは

保険者(健康保険組合等)が実施する健康診査やがん検診	
インフルエンザワクチンの予防接種や定期接種	
勤務先で実施する定期健康診断	など

### 対象となる医薬品

対象医薬品は、医師によって処方さ

れる医薬品(医療用医薬品から、薬局やド

ラッグストア等で購入できる医薬品に

転用された医薬品(スイッチOTC医薬品

等とされています)。



領収書に控除の対象であることが記載されています。



セルフメディケーション税制の対象となる医薬品は、領収書(レシート)に控除対象であることが記載されています。

一部の製品については、この税制の対象である旨を示す識別マークが掲載されています。

### 適用を受けるための手続

セルフメディケーション税制の適用

を受けるためには、次の書類の提出が

必要です。

- ①セルフメディケーション税制を適用し計算した確定申告書または住民税申告書
- ②セルフメディケーション税制の明細書

※対象医薬品を購入した際の領収書および一定の取組を行ったことを証明する書類(特定健診の結果通知表やインフルエンザの予防接種の領収書等)は、自宅で5年間保管する必要があります。

※通常の医療費控除と併用はできません。

日頃より、健康の保持増進や疾病予防に積極的に取り組んで、セルフメディケーション税制もご利用ください。

制度の概要や対象医薬品は厚生労働省ホームページから確認できます。

厚生労働省 HP



### 問い合わせ先

●ジェネリック医薬品、

セルフメディケーションに関すること

保険年金課

☎076-2866-6702

●税の申告に関すること

税務課

☎076-2866-6706

## 募集 内灘町会計年度任用職員(月給)

職種・採用人員 (勤務場所)		応募資格等
①	事務員 (役場庁舎または出先機関)	5名程度 <b>応募資格</b> パソコン操作ができる方 <b>月給</b> 158,991円 <b>勤務日</b> 月～金曜日 8時30分～17時15分の間の7時間
②	事務員 ※官公庁職員として警察業務に従事し、警部補級の経験を有する方 (役場庁舎)	1名 <b>応募資格</b> パソコン操作ができる方 <b>月給</b> 158,991円 <b>勤務日</b> 月～金曜日 8時30分～17時15分の間の7時間
③	事務員 ※障害者手帳の交付を受けている方 (役場庁舎または出先機関)	1名 <b>応募資格</b> ①身体障害者手帳、療育手帳、精神障害者保健福祉手帳のいずれかの交付を受けている方 ②パソコン操作ができる方 <b>月給</b> 158,991円 <b>勤務日</b> 月～金曜日 8時30分～17時15分の間の7時間
④	介護支援専門員 (役場庁舎または出先機関)	1名 <b>応募資格</b> ①介護支援専門員資格を有し、介護支援専門員としての就労経験が3年以上ある方 ②パソコン操作ができる方 <b>月給</b> 170,434円 <b>勤務日</b> 月～金曜日 8時30分～17時15分の間の7時間
⑤	保育士 (町立保育所)	1名 <b>応募資格</b> 保育士資格 <b>月給</b> 169,132円 <b>勤務日</b> 月～土曜日(日曜を含めて週休2日) 8時～16時30分の間の7時間 (ローテーションによる)
⑥	調理員 (町立保育所)	1名 <b>応募資格</b> 調理師または栄養士資格 <b>月給</b> 161,504円 <b>勤務日</b> 月～土曜日(日曜を含めて週休2日) 8時～16時

### 共通事項

**応募資格** 年齢不問(任用期間中、健康に働ける方)、普通自動車運転免許保有者(職種③除く)

**任用期間** 令和6年4月1日～令和7年3月31日

**福利厚生** 社会保険・雇用保険・通勤手当相当・年次有給休暇・特別休暇・期末手当(年2回:6月、12月)あり

**応募期限** 2月16日(金)

**応募方法** 総務課で交付する申込書に必要資格等の写しを添付し、総務課に持参してください(郵送不可)。

※申込書はホームページからダウンロードできます。

**選考方法** 書類選考・面接※日程等は後日連絡します。(2月下旬予定)

**その他** 募集内容は、令和6年1月末現在のものです。

応募資格要件は、令和6年3月取得見込みを含みます。

最新情報については町ホームページをご確認ください。

**応募・問い合わせ先** 総務課 ☎(076)286-6720

Information on Living



電子申請はこちら



お問い合わせ

役場代表 TEL (076) 286-1111  
FAX (076) 286-0617

### 総務部

総務課(危機管理室) ☎(076)286-6720  
財政課 ☎(076)286-6723  
税務課(総合収納室) ☎(076)286-6706

### 町民福祉部

住民課(環境管理室) ☎(076)286-6701  
子育て支援課 ☎(076)286-6726  
保険年金課 ☎(076)286-6702  
福祉課 ☎(076)286-6703

### 都市整備部

企画課(デジタル推進室) ☎(076)286-6727  
地域産業振興課(観光振興室) ☎(076)286-6708  
都市建設課(北部開発推進室) ☎(076)286-6710  
上下水道課 上水 ☎(076)286-1115  
下水 ☎(076)286-6718

### 教育部

学校教育課 ☎(076)286-6717  
教育センター ☎(076)286-5481  
文化スポーツ課(男女共同参画室) ☎(076)286-6716

会計課 ☎(076)286-6707  
監査委員事務局 ☎(076)286-6730  
選挙管理委員会 ☎(076)286-6720  
議会事務局 ☎(076)286-6715

保健センター ☎(076)286-6101  
地域包括支援センター ☎(076)286-6750  
消防本部 ☎(076)286-0119  
図書館 ☎(076)286-1930  
文化会館 ☎(076)286-1123  
子育て支援センター ☎(076)238-3233  
働く女性の家 ☎(076)237-6440  
シルバー人材センター ☎(076)286-2992  
学校給食共同調理場 ☎(076)286-0212  
屋内温水プール ☎(076)286-1800  
(一財)内灘町公共施設管理公社 ☎(076)286-3766  
社会福祉協議会 ☎(076)286-6953  
夕陽ヶ丘苑 ☎(076)286-9911  
展望温泉ほのぼの湯 ☎(076)286-3100

**募集**

内灘町会計年度任用職員(時給)  
保育所調理員または  
調理補助員

職種および採用人員(勤務場所)  
調理員または調理補助員(町立保育所) 3名  
応募資格

調理員

●調理士免許または栄養士資格

●普通自動車運転免許保有者

調理補助員

●普通自動車運転免許保有者

勤務条件

1 報酬

調理員 時給 1,081円

調理補助員 時給 1,025円

2 勤務日・勤務時間

原則、月～土曜日のうち週5日勤務

午前8時～午後4時のうち3時間45分

任用期間

令和6年4月1日～令和7年3月31日

福利厚生

通勤手当相当・年次有給休暇 特別休暇

応募期限 2月20日(火)

応募方法

子育て支援課で交付する申込書に必要な資格等の写しを添付し、提出してください。(郵送不可)

選考方法 書類選考・面接

※日程等は後日連絡します。

応募・問い合わせ先

子育て支援課

☎(076)286・6726

**募集**

内灘町会計年度任用職員(時給)  
特別支援教育支援員

職種および採用人員

特別支援教育支援員

業務内容

小中学校で障がいのある児童生徒等の学校生活の補助

応募資格

●年齢不問(任用期間中、健康に働ける方)

●普通自動車運転免許保有者

勤務条件

1 報酬 時給1,025円

2 勤務日・勤務時間

月～金曜日(ただし学校休業日除く)

午前8時30分～午後3時30分のうち4時間程度(週20時間)

任用期間

令和6年4月1日～令和7年3月31日

福利厚生

雇用保険・通勤手当相当・年次有給休暇・特別休暇あり

応募期限 2月27日(火)

応募方法

学校教育課で交付する申込書に必要な資格等の写しを添付し、提出してください。(郵送不可)。

選考方法

書類選考・面接

※日程等は後日連絡します。

※申込書はホームページからもダウンロードできます。

選考方法 書類選考・面接

応募・問い合わせ先

学校教育課

☎(076)286・6717

**募集**

内灘町会計年度任用職員(時給)  
事務補助員

職種および採用人員

事務補助員(福祉課庶務)

応募資格

●年齢不問(任用期間中、健康に働ける方)

●普通自動車運転免許保有者

勤務条件

1 報酬 時給1,025円

2 勤務日・勤務時間

月～金曜日

午前9時～12時(要相談)

任用期間

令和6年4月1日～令和7年3月31日(毎年更新)

福利厚生

通勤手当相当・年次有給休暇・特別休暇

応募期限 2月29日(木)

応募方法

福祉課で交付する申込書に必要な資格等の写しを添付し、提出してください(郵送不可)。

※申込書はホームページからもダウンロードできます。

※日程等は後日連絡します。

選考方法 書類選考・面接

※日程等は後日連絡します。

応募・問い合わせ先

福祉課

☎(076)286・6703

**「エコみらい河北」体験教室のご案内** (開催日の2日前までに要予約)

手作りガラスビーズ (とんぼ玉作り)	ガラスのモザイクアート (ピンのかけら工作)	ガラスに絵を描こう (サンドプラスト体験教室)
受講料:1,000円	受講料:500円	受講料:500円 ※ガラス製品持参
2/23(金)、3/2(土)・16(土)	3/20(水)	2/10(土)、3/23(土)
オリジナルコップ作り (吹きガラス体験教室)	吹きガラス中級コース (吹きガラス体験教室経験者対象)	問い合わせ・ご予約先 河北都市広域事務組合 「エコみらい河北」 ☎(076)288-4545
受講料:2,000円	受講料:2,000円	詳細はこちら
2/17(土)・25(日)、3/9(土)	2/17(土)、3/9(土)	



詳細はこちら

**募集** 内灘町会計年度任用職員(日給) 宿直員

職種および採用人員 宿直員 4名

**応募資格**

- 年齢不問(任用期間中、健康に働ける方)
- 普通自動車運転免許保有者

**勤務条件**

- 1 報酬 日給9,240円
- 2 勤務日・時間 週2日程度(月7～8日程度)

※4人シフト制で、毎日1人の宿直員が勤務  
17時15分～翌8時30分(宿直室で就寝可)

**業務内容**

夜間の施設管理、電話・文書の收受、非常時の連絡対応等

**任用期間**

令和6年4月1日～令和7年3月31日

**福利厚生**

雇用保険・通勤手当相当(通勤距離による)・年次有給休暇・特別休暇あり

**応募期限** 2月16日(金)

※定員に達しない場合は期限を延長することがあります。

**応募方法**

総務課で交付する申込書に必要資格等の写しを添付し、提出してください(郵送不可)。

※申込書はホームページからもダウンロードできます。

**選考方法** 書類選考・面接

※日程等は後日連絡します。(2月下旬予定)

**その他**

募集内容は、令和6年1月末現在のものです。最新情報については町ホームページをご確認ください。

**応募問い合わせ先**

総務課 ☎076-286-6720

**募集** 河北郡市広域事務組合 会計年度任用職員

**業務内容および採用人員(勤務場所)**

会葬者への案内および接待、待合室棟の清掃 若干名

**勤務場所**

河北斎場(内灘町字西荒屋へ71番地1)

**勤務条件**

- 1 報酬 時給 1,150円
- 2 勤務日・勤務時間 午前9時～午後6時内で週20時間未満

年間勤務時間は1,000時間以内

※ただし、状況により始業・終業時間に変動があります。

※場合によっては土曜日、祝日も勤務があります。

**3休日**

友引の日(8月および12月31日、1月2日は除く)、1月1日、8月15日、組合が指定する日

**任用期間**

令和6年4月1日～令和7年3月31日

※選考の上、再度任用する場合があります。

**福利厚生**

通勤手当(距離に応じて支給)・年次有給休暇・特別休暇・労災保険

**応募期限** 随時

**応募方法**

履歴書(任意様式)を提出してください。提出書類は返却しません。

**選考方法** 書類選考・面接

※日程等は後日連絡します。

**応募・問い合わせ先**

河北郡市広域事務組合 庶務課 ☎076-288-4545

**募集** 夕陽ヶ丘苑職員

**職種および採用人員**

- ① 在宅相談センター相談員(正職員) 1名
- ② 介護職員(正職員) 1名
- ③ 看護職員(正職員) 1名

採用予定 随時

**応募資格**

① 介護支援専門員の資格を有する居宅ケアマネ経験のある、満年齢64歳までの方

② 介護福祉士資格を有する満年齢64歳までの方

③ 看護師の資格を有する病院での実務経験が3年以上ある、満年齢64歳までの方

**勤務条件**

**1賃金**

① 176,900～250,400円

※資格手当等有り

② 152,400～233,300円

※資格手当、夜間手当等有り

③ 173,300～246,700円

※資格手当、夜間拘束手当等有り

(①②③年齢、経験等勘案し決定)

賞与 年2回4.4か月

**2勤務日・勤務時間**

① 月～金曜日(午前8時30分～午後5時30分)

※月に1、2回休日勤務あり

② 交替制(日勤早出遅出夜勤)

1日8時間勤務(夜勤を除く)

③ 3交替制(日勤早出遅出、夜間拘束有り)

週40時間勤務

①②③年間休日120日

**応募期限** 随時

**応募・問い合わせ先**

夕陽ヶ丘苑

☎076-286-9911

### 募集 ほのぼの湯 パート職員

職種および採用人員

受付業務員 1名

応募資格 満年齢64歳までの方

勤務条件

1賃金 時給940円～1,175円

2勤務日・勤務時間

週3～4日(シフト制)

午前9時15分～午後4時15分または

午後4時15分～午後9時45分

応募・問い合わせ先

展望温泉ほのぼの湯

☎(076)286・3100

### 募集 ふれあい農園利用者

家庭用の作物を栽培する楽しみを通して農業に対する理解を深めていただくため「令和6年度ふれあい農園」の利用者を募集します。

募集区画(設置場所・区画数・広さ・利用料)

①大根布地区(ハマナス町内から200m海側)

96区画・概ね50㎡・2,500円/年

②宮坂地区(ほのぼの湯から150m北側)

10区画・概ね65㎡・3,200円/年

利用期間

令和6年4月1日～令和7年3月31日

### 応募資格

町内に住所を有し、家庭農園に意欲のある方または団体。1世帯または団体につき1区画のみ応募できます。

申請期限 2月20日(火)

申請方法

地域産業振興課で交付する申請書を提出してください。

※申請書はホームページからもダウンロードできます。

抽選

応募者多数の場合、例年抽選会を開催していますが、震災により会場確保が困難なため、事務局において抽選し、後日結果を通知します。

利用区画

抽選の結果、継続利用が決定した方については、現在利用している区画を引き続き利用してください。新規に利用が決定した方については、別途、利用者向け説明会および区画決定の抽選を行います。

新規利用者向け説明会および抽選会

日時 3月1日(金)午後7時～

場所 内灘町役場3階 301会議室

問い合わせ先

地域産業振興課

☎(076)286・6708

### お知らせ パブリックコメントの結果について

①～④の計画に対するパブリックコメントの結果について、次のとおり公表します。なお、提出された意見等の詳細については、町ホームページまたは福祉課窓口をご覧ください。

①第3次内灘町地域福祉計画

提出なし

②第2期内灘町自殺対策計画

提出あり(2件)

③内灘町障害者計画2024・第7期障害福祉計画・第3期障害児福祉計画

提出なし

④第9期内灘町介護保険事業計画・高齢者福祉計画

提出あり(1件)

問い合わせ先

福祉課 ☎(076)286・6703

### お知らせ 今月の納税 (口座振替ご利用の方)

納期限 2月29日(木)

固定資産税・都市計画税

国民健康保険税

※2月は町民税・県民税及び国民健康保険税の年金からの引き落とし(特別徴収)の月です。

問い合わせ先 税務課

☎(076)286・6706

保険年金課

☎(076)286・6702

### お知らせ 内灘町議会3月会議の日程

3月4日(月)～8日(金)

4日(月)午後1時～

本会議 提案理由の説明

5日(火)～7日(木)

各委員会議案審査

8日(金)午後1時～

本会議 委員長報告、討論、採決

※今回は地震災害対応のため、町政一般質問は行いません。

問い合わせ先

議会事務局

☎(076)286・6715

# 各種無料相談(秘密厳守)のご案内

ひとりで悩んでいませんか？

## 無料法律相談(秘密厳守)

相続、不動産関係、親族関係、損害賠償、DV等に関する事  
相談時間は30分間となります。  
※完全予約制

**日時** 2月22日(木)  
13:30~16:00  
**場所** 内灘町文化会館1階 会議室4  
(内灘町字大清台140)

**申込・問い合わせ先**  
内灘町社会福祉協議会  
☎(076)286-6953

## 人権・行政・消費生活相談(心配ごと等) (秘密厳守)

相隣関係、行政に対する苦情、架空請求、契約トラブルに関する相談など  
※事前予約不要

**日時** 2月16日(金) 13:30~15:30  
**場所** 内灘町役場1階 101会議室  
(内灘町字大学1-2-1)

**問い合わせ先**  
申し込み不要。直接、内灘町役場までお越しください。  
住民課 ☎(076)286-6701

## 行政書士無料相談(秘密厳守)

相続、遺言、成年後見、離婚、契約、贈与に関する事など  
相談時間は30分間となります。  
※完全予約制ですので前日の正午までにご予約ください。

**日時** 2月20日(火)  
13:00~16:00  
**場所** 内灘町役場1階 第2相談室  
(内灘町字大学1-2-1)

**申込・問い合わせ先**  
住民課 ☎(076)286-6701

## 手話サロン

手話で相談・生活支援を行っています。  
※事前予約不要

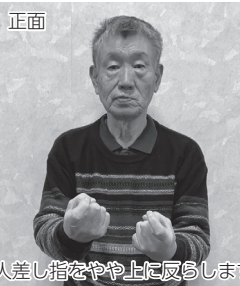
**日時** 2月28日(水)  
10:00~11:00  
**場所** 内灘町役場1階 101会議室  
(内灘町字大学1-2-1)

**問い合わせ先**  
福祉課 ☎(076)286-6703  
FAX(076)286-6704



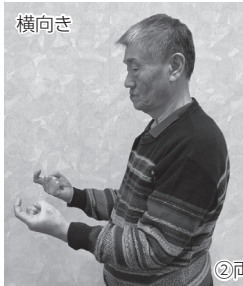
## ウッチー&ナディのワンポイント手話

正面



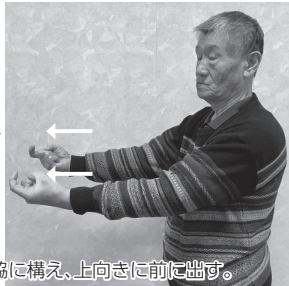
①人差し指をやや上に反らします。

横向き



②両手を両脇に構え、上向きに前に出す。

スキーの板で滑るように表します。



## 今月の手話

### 「スキー」

#### 手話協力

あずま ぎいち  
東 義一 さん



#### 手話サークルWILL

毎週火曜日

19:30~21:00

清湖小学校にて活動中

**お知らせ** 内灘町「こころの健康・ひきこもり相談会」について

こころの悩みや不安を一人で抱え込まずに話してみませんか。

また、家族にひきこもりの方がいて、誰に話をしたら良いのか悩んでいませんか。

ご自身はもちろん、ご家族の方もお気軽にご相談ください。(完全予約制・秘密厳守)

**場所** 内灘町役場 相談室

**日時** 毎月第2金曜日

実施日	
2月	9日
3月	8日

①午前10時~11時 ②午後2時~4時  
**定員** ①②各3名まで

※前日までに福祉課までお申し込み下さい。

**申込・問い合わせ先**

福祉課 ☎(076)286-6703

**お知らせ** ふるさと就職奨励金

県外の大学等を卒業し、町内に居住(ターン)された町出身者に対し、奨励金を交付します。

**助成額** 10万円

**対象者**(すべて満たす方)

- 県外の高等教育機関(大学、大学院、短期大学、高等専門学校、専修学校(専門課程)へ進学する前に1年以上町内に住民票を有していた方
- 令和5年3月に同機関を卒業※後、3か月以内に県内で就職(本社、支社、工場または事業所等の所在地が石川県内の法人または個人事業主のもとに雇用期間の定めなく、1週間の所定労働時間が20時間を超える常用雇用者として就業することまたは町内で起業した方
- 令和6年1月1日において、6か月以上町内に住民票を有している方
- 就職した日または起業した日の年齢が30歳未満の方

※令和4年4月~令和5年2月に卒業した方は、左記問い合わせ先にお問い合わせください。

**申請期限** 2月29日(木)

**申請・問い合わせ先**

企画課 ☎(076)286-6727

**お知らせ**  
低所得の子育て世帯生活支援特別給付金(ひとり親世帯以外)の申請はお済みですか？

**支給額** 児童1人当たり 5万円

※ひとり親世帯分・ひとり親世帯以外分の重複受給はできません。(他の自治体で受給された方を含む)

**対象者**

平成17年4月2日(特別児童扶養手当の認定を受ける障害のある児童は平成15年4月2日から令和6年2月29日まで)に出生した児童の養育者で令和5年度住民税均等割が非課税の方、または令和5年1月1日以降の収入が急変し、住民税非課税相当の収入となった方

**給付金の支給手続**

子育て支援課で交付する申請書を必要書類とともに提出してください。

※申請書は町ホームページからダウンロードできます。

**必要書類**

- 申請者、請求者の本人確認書類(運転免許証、健康保険証、マイナンバーカードの表面、年金手帳、介護保険証、パスポート等)の写し
- 振込口座の確認ができるもの(申請者本人名義に限る)

●令和5年1月1日以降の父母両方の1か月の収入が確認できるもの(同じ月のもの)

※令和5年度住民税非課税世帯の方は不要です。

**申請期限** 2月29日(木)

(令和6年2月出生児童は3月15日(金)まで)

**問い合わせ先**

子育て支援課

☎(076)286・6726

厚生労働省コールセンター

☎0120・400・903

(受付時間 平日午前9時～午後6時)

**お知らせ**  
卒業式・入学式のご案内

令和5年度卒業式	
町立の各小学校	内灘中学校
3月14日(木)	3月9日(土)
午前9時30分～	午前9時～
場所 各小学校	場所 内灘中学校

令和6年度入学式	
町立の各小学校	内灘中学校
4月8日(月)	
午前10時30分～	午後1時30分～
場所 各小学校	場所 内灘中学校

※西荒屋小学校につきましては、別途ご案内いたします。

**お知らせ**  
小・中学校入学前の就学援助制度(新入学学用品費)

令和6年度に内灘町立の小・中学校に入学されるお子様の保護者で、経済的な理由でお困りの方に入学準備に必要な費用の一部を援助します。保護者の皆様には1月下旬に案内を郵送しました。※所得制限等の基準あり

**支給額**

小学校新1年生 54,060円

中学校新1年生 63,000円

**申請期限** 2月9日(金)

**支給予定日** 3月29日(金)

**支給方法**

内灘町から申請者(保護者)の口座に振り込み

※詳細についてはお問い合わせください。

**問い合わせ先**

学校教育課

☎(076)286・6717



**お知らせ**  
令和6年内灘町奨学金制度

町では、学業に優れているが、経済的理由により学費の支弁が困難な中学生を対象にして、高校入学時ににおける経済的負担を軽減する目的で「奨学金制度」を設けています。

**対象者**(①②いずれも満たす方)

①町内在住の方

②令和6年度に本町中学校から学校教育法の規定に基づく高等学校、高等専門学校または専修学校の高等課程へ進学する方

**支給額** 50,000円

**申請期限** 2月22日(木)

※詳細についてはお問い合わせください。

**問い合わせ先**

学校教育課

☎(076)286・6717

内灘中学校

☎(076)286・0017

**お知らせ**  
プラットフォーム  
からのお知らせ

内灘町民 体育施設無料開放のお知らせ

● 向栗崎体育館(第2日曜日)

日時 2月11日、3月10日

午後1時～4時

● 太極拳無料体験(原則第2火曜日)

日時 2月13日、3月12日

午後1時30分～3時30分

場所 向栗崎体育館

プラットフォーム無料開放のお知らせ

● 屋内温水プール(原則第1・3日曜日)

2月18日、3月3日

問い合わせ先

プラットフォーム

☎(076)286・1231

**お知らせ**  
ナダスタからの  
お知らせ

1月に開催を予定していました新春恒例イベント『カレーまつり』は、令和6年能登半島地震の影響により中止となりました。ご期待をお寄せいただいた皆様方には大変ご迷惑をお掛けしましたことを、お詫言申し上げます。

今後も元気な町うちなだの一員として町を盛り上げていきたいと考えています。

問い合わせ先

内灘町サイクリングターミナル

☎(076)286・3766

www.nadasta.com



**お知らせ**  
福祉の広場

◆うちなだ耳の会(難聴者の集い)

今月は、お休みです。

◆地域を結ぶ交流会「おむすび会」

みんなでおむすびを作り、頬張りながらつながりを深め合いませんか。

日時 2月18日(日)午前11時～午後2時

場所 千鳥台公民館

内容

おむすび交流、フードパントリー、制服・子供服フリーマーケット、何でも相談等

主催 内灘まるごと交流会

問い合わせ先

NPO法人「おむすび」

☎(076)205・3517

◆不登校の子どもに寄り添うサロン

今回より場所が変更となります。不登校についての悩みや体験をお茶しながら、話をしたり聴いたりしませんか。(申込不要)

日時 2月10日(土)午後2時～4時

場所

みんなの青空虹色ルーム(鶴ヶ丘3・15)

内容 茶話会

参加費 500円

主催 フリースクール青空

◆生きづらさ相談会

同じ生きづらさを抱えている当事者が、一緒に悩みをお聴きします。(参加費無料・申込不要)

日時 2月18日(日)午後1時～3時

場所 ウエルシア内灘店ウエルカフェ

主催 ヒーリング・コア・とまり木

◆とまり木心のサロン

心の病気やひきこもり等でお悩みの方やご家族の方、一緒に悩みを分かち合いませんか。(申込不要)

日時 2月10・24日(土)午後2時～4時

場所 内灘町文化会館

参加費 無料

日時 2月23日(金)午後6時～8時

場所 結力フエ鶴ヶ丘3・1

参加費 100円※ソフトドリンク代

主催 ヒーリング・コア・とまり木



ヒーリング・コア・とまり木  
詳細はこちら

福祉の広場問い合わせ先

内灘町社会福祉協議会

☎(076)286・6953

広告

特別養護老人ホーム

夕陽ヶ丘苑

☎(076)286-9911

内灘町字大学1丁目5番地1

夕陽ヶ丘苑 ショートステイ事業所

一泊からの入所もできます  
お気軽にお問い合わせください



空室状況のお知らせ  
(令和5年1月20日現在)

従来型	0室
ユニット型	0室

※入居をご希望の方は、  
お問い合わせください

**お知らせ**  
内灘町シルバー人材  
センターからの  
お知らせ

駐車場の液状化による陥没や水道管の破裂などの影響はありますが、可能な限り通常の業務を行っています。お困りごとのご相談は、お問い合わせください。お待ちしております。

問い合わせ先

内灘町シルバー人材センター

☎(076)286・2992



## ◆3月1日から 住民票などの各種証明書のコンビニ交付サービスを開始します！

令和6年3月1日から、全国のコンビニエンスストアなどに設置されているマルチコピー機で、内灘町の住民票の写し・印鑑登録証明書・戸籍証明書(戸籍謄本・抄本)・戸籍の附票が取得できるコンビニ交付サービスを開始します。

**対象 住民票の写し** 内灘町に住民票がある方

**印鑑登録証明書** 内灘町に住民登録があり、印鑑登録をしている方

**戸籍証明書(戸籍謄本・抄本)・戸籍の附票** 本籍地が内灘町の方

※利用にはマイナンバーカードが必要です。

マイナンバーカードは申請から交付まで1ヶ月程度かかるので、利用を希望する方は早めに申請してください

## ◆戸籍証明書の広域交付が始まります！

令和6年3月1日から、本籍地以外の市区町村窓口でも、戸籍証明書を請求できるようになります。

**どこでも** 本籍地が遠くにある方でも、お住まいや勤務先の最寄の市区町村の窓口で請求できます。

**まとめて** ほしい戸籍の本籍地が全国各地にあっても、一カ所の市区町村の窓口でまとめて請求できます。

※運転免許証、マイナンバーカード等の顔写真付き本人確認書類の提示が必要です。

## ◆マイナンバーカードに関するお知らせ

### 【平日役場に来庁できない方へ】臨時窓口を開設しています

マイナンバーカード申請・交付・暗証番号変更・電子証明書の発行・更新のための臨時窓口を開設しています。

**完全予約制**です。(先着30名)

**日時** 2月11日(日)、3月10日(日) 午前9時～正午

**場所** 内灘町役場1階 住民課

平日午前8時30分から午後6時までの間に住民課へお電話ください。

問い合わせ先

住民課 ☎(076)286-6701

申請はお済みですか？

## 高校生等通学支援給付金

子育て世帯の家計の負担軽減となるよう、町内に住所を有する高校生等の世帯に対して、電車・バス・自転車等の交通手段を問わず、通学支援給付金を交付します。

**給付額** 令和5年度分 6,000円

**対象者** 令和6年1月1日(交付基準日)に町の住民基本台帳に記録されている高校生等

- 特別支援学校(高等部)、高等専門学校(1～3年)、専修学校高等課程を含みます。
- 原則、平成17年4月2日から平成20年4月1日までに生まれた方が対象です。

※令和5年12月に、対象となる見込みの方にご案内を郵送しました。

**申請者** 交付基準日に町の住民基本台帳に記録されている、高校生等が属する世帯における世帯主または保護者等で、交付申請日に引き続き町の住民基本台帳に記録されている方

- 保護者等とは、親権者、未成年後見人その他当該高校生等と生計を一にしている、または監護を行う方をいいます。
- 町税の滞納がないことを要します。

**申請手続き** 内灘町電子申請サービスもしくは郵送または役場企画課窓口にて受付します。

**必要書類** ●高校生等通学支援給付金交付申請書

- 対象者の学生証等の写し
- 申請者名義の通帳等の写し

**申請期限** 3月31日(日)

**問い合わせ先** 企画課 ☎(076)286-6727



詳細はこちら



# 保健センター

からのお知らせ

Information from Public Health Center



令和5年度高齢者肺炎球菌予防接種の  
期間は令和6年3月まで

高齢者肺炎球菌予防接種の期間は令和6年3月31日までです。ご希望の方は、早めの接種をお勧めいたします。

令和5年度対象者(年度到達年齢)

65歳、70歳、75歳、80歳、85歳、90歳、95歳、100歳

※60歳以上64歳以下の方で、心臓、腎臓もしくは呼吸器の機能又はヒト免疫不全ウイルスによる免疫の機能に障害を有する身体障害者手帳1級の方も対象となります。

※接種券を紛失された方は再発行します。ご連絡ください。

## 災害時でも健康に過ごすために

災害時に少しでも健康に過ごす方法をまとめました。日々の生活にご活用ください。

### 水分をしっかりととりましょう

断水や環境の変化などにより、水分をとることを控えがちです。水分を我慢せずに十分に飲むようにしてください。水分が不足すると、脱水、心筋梗塞、脳梗塞、エコノミークラス症候群(\*)などの原因になります。

(※)脱水や血行不良により、血栓ができ肺などの血管が詰まることで呼吸困難など重篤な状態になる症候群



【水分摂取量の目安:1日に1.2~1.5リットル(コップ7杯分)】

おススメのタイミング

①起床時 ②朝食時 ③10時 ④昼食時 ⑤15時 ⑥夕食時 ⑦入眠前  
アルコールや、コーヒー・緑茶などのカフェインが含まれるものは適していません。

### 血圧が高めの方へ

寒さや睡眠不足、不安感でも血圧は高くなります。今まで以上に、家庭での血圧測定が大切です。出来るだけ睡眠をとり、リラックスを心がけましょう。血圧のお薬を飲んでいる方は忘れずに飲むようにしましょう。



血圧のコントロールには以下のことも大切です。

- 水分を十分にとる
- 軽い体操・散歩をする
- 下半身を温める
- 野菜や果物を積極的にとる

### バランスの良い食事を摂りましょう

不安で食欲がない、食べるものが限られているなど困難な状況もありますが、出来るだけ食べて体にエネルギーを入れましょう。

支援物資は主食が多く、ビタミンやミネラル、食物繊維が不足しがちです。野菜や果物を積極的にとるようにしましょう。カット野菜や冷凍野菜、野菜ジュース等を活用しても良いでしょう。

### お薬は忘れずに飲みましょう

災害時には生活の変化によりお薬の内服を忘れがちになったり、受診や薬の調達が困難になることがあります。血圧や血糖の内服の中断は非常に危険です。

3食しっかりと食べて忘れずにお薬を飲むようにしましょう。



お問い合わせ・予約

TEL (076)286-6101

住所 内灘町字  
鶴ヶ丘2丁目161番地1

●●●乳幼児健診・教室のお知らせ●●●

2月	実施日	対象
4か月児健診	20日 <span>火</span>	令和5年10月生
1歳6か月児健診	13日 <span>火</span>	令和4年7月生
3歳児健診	6日 <span>火</span>	令和2年10月生
5歳児健診 (受付) 12:45~13:15	16日 <span>金</span>	鶴が丘こども園
ベビーマッサージ 10:00~11:45	15日 <span>木</span>	生後2か月頃~ ハイハイ時期 (要予約・先着8組)

3月	実施日	対象
4か月児健診	19日 <span>火</span>	令和5年11月生
1歳6か月児健診	12日 <span>火</span>	令和4年8月生
3歳児健診	5日 <span>火</span>	令和2年11月生
5歳児健診 (受付) 12:45~13:15	1日 <span>金</span>	誠美幼稚園
	15日 <span>金</span>	向陽台保育園 町外保育園
(離乳食教室) ひよっこサークル 13:30~15:00	6日 <span>水</span>	生後7か月~ 8か月(要予約)
ベビーマッサージ 10:00~11:45	14日 <span>木</span>	生後2か月頃~ ハイハイ時期 (要予約・先着8組)

※乳幼児健診は個別にご案内します。

この度の地震による被害に際し、心よりお見舞申し上げます。  
子育てに関する相談は「子育て支援センター」が窓口となっております。  
お気軽にご相談ください。



お問い合わせ・予約  
子育て支援センター  
「カンガルー内灘」  
TEL&FAX (076)238-3233  
住所 内灘町字  
向陽台1丁目97番地

開館時間 ●月～日曜日 9時～17時  
休館日 ●国民の祝日・年末年始

いしかわ中央子育てアプリ

いしかわ中央  
子育てアプリ

【iPhoneの方】 【Androidの方】

いしかわ子育てアプリ 検索

2月の  
催し

**ハッピーファミリー「ママのおと 脳トレ音楽遊び」** 要予約 10組  
2月18日(日)10:00～11:00 ※参加費1家族500円  
講師：竹内 里英 氏(ピアノ講師)、前川 祐子 氏(ピアノ講師)  
※0～5歳児とその保護者が対象です。パパの参加も歓迎です。

**妊婦交流会「ハロー♡ベビーサロン」** 要予約 (託児有)  
2月19日(月)13:30～14:30 ※参加費500円  
※母子手帳交付時から、おおむね1歳までのお子さんがいるお母さんが対象です。

3月の  
催し

**みんななかよし「おおきくなったね！」** 要予約 30人  
3月13日(水)10:00～11:00  
※R2.4～R6.3生のおさんが参加できます。

**妊婦交流会「ハロー♡ベビーサロン」** 要予約 (託児有)  
3月18日(月)13:30～14:30 ※参加費500円  
※母子手帳交付時から、おおむね1歳までのお子さんがいるお母さんが対象です。

2月・3月の行事予定

**年齢別の集い**  
お誕生会・リズム遊びなど  
“1・2・ステップ”(R2.4～R4.3生対象)  
2月7日(水)10:00～  
“あっぷつぷう”(R4.4～R5.3生対象)  
2月21日(水)10:00～  
※申込が必要です。

**おいでおいで(第1・3金曜日10:30～)**  
歌・手遊び・体操など  
2月16日、3月1日・15日  
※第3金曜日は避難訓練も行います。

**うさこちゃんルーム**  
(第2・4木曜日10:30～)  
絵本の読み聞かせ、わらべ歌など  
2月8日・22日、3月14日・28日

**ブックスタート「ほほほほん」**  
1歳未満のお子さんをお持ちで絵本の引き換えをされていない方は、ご都合の良い日、良い時間にぜひお子さんと一緒にお越しください。

**身体計測(第2・4金曜日9:30～11:30)**  
2月9日、3月8日・22日  
※2月23日は祝日のためお休みです。

**一時保育** をしています

通院やリフレッシュなど、お気軽にご利用ください。

時間 月～金曜日(祝日除く) 午前9時～午後5時のうち4時間以内  
場所 カンガルー内灘  
対象 内灘町在住のおおむね6か月(要相談)～未就園児  
料金 1人 300円/1時間  
※事前申込が必要です。詳細はお問合せください。

問い合わせ先  
カンガルー内灘



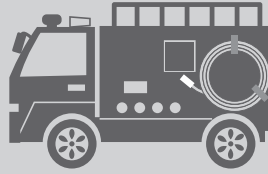
診察時間  
午前9時～午後4時

問い合わせ先  
河北都市医師会  
☎(076)285-2770

2月	11 (日・祝)	うえしま整形外科・婦人科(整外・婦・内) 河北郡津幡町清水ア25 ☎(076)289-2236	23 (金・祝)	キジマあたまのクリニック 河北郡津幡町北中条2-33 ☎(076)289-7430
		ニツ屋病院(内) かほく市ニツ屋ソ72 ☎(076)281-0172		村田医院(内・小) 河北郡内灘町字鶴ヶ丘2-8-15 ☎(076)286-0300
	12 (月・振)	宗平内科医院(内・循・神内) 河北郡津幡町井上の荘2-1-1 ☎(076)288-7600	25 (日)	かわむら整形外科クリニック 河北郡津幡町横浜へ35-3 ☎(076)288-2555
		向陽台クリニック(婦) 河北郡内灘町字向陽台1-225 ☎(076)255-3454		はせがわクリニック(内・消・肛門) かほく市内日角4-12 ☎(076)283-6611
	18 (日)	おおたクリニック(内・小) 河北郡津幡町太田は112 ☎(076)288-6000		
		きた眼科クリニック かほく市白尾イ50-1 ☎(076)283-1515		
3月	3 (日)	たにぐち整形外科クリニック 河北郡津幡町字太田は110-1 ☎(076)289-0011	20 (水・祝)	金原皮膚科医院 河北郡内灘町字アカシア1-48 ☎(076)237-7950
		なかお医院(内) かほく市七窪ハ17-6 ☎(076)283-6655		北谷クリニック(消・外・小・内) かほく市高松ア1-1 ☎(076)281-8801
	10 (日)	いしざき皮ふ科クリニック かほく市内日角4-71 ☎(076)283-5525	24 (日)	いごま眼科医院 河北郡津幡町津幡ニ522 ☎(076)289-4175
		茶谷医院(内・小) 河北郡内灘町字西荒屋52 ☎(076)286-8478		かくだメディカルクリニック(内) かほく市高松ム69-2 ☎(076)281-0012
	17 (日)	秋山クリニック(胃腸・内・肛門) 河北郡内灘町字ハマナス1-8-1 ☎(076)286-8843	31 (日)	松岡医院(内・小) 河北郡津幡町越中坂90 ☎(076)288-1013
	おきの内科医院(内・神内) かほく市遠塚口54-9 ☎(076)285-2552		中田内科病院(内・呼・循・消) かほく市内日角6-35-1 ☎(076)283-1121	

# 消防

だより



Fire Department News

お問い合わせ

内灘町消防本部

TEL (076) 286-0119

住所 内灘町  
白帆台1丁目1番地1

災害テレホンガイド  
0570-099789

災害情報及び消防隊等の出動状況を  
確認できます。

内灘町消防本部【公式】  
Instagram



uchinada\_shobo

## 令和5年火災・救急・救助出動状況

令和5年中の火災・救急・救助出動状況を取りまとめました。火災出動件数は、前年から比較すると6件増加しており、内訳として建物火災6件、その他火災が2件となっています。救急出動件数は、867件で前年から比較すると59件増加し、内訳は、急病629件、一般負傷132件、交通事故36件、その他70件となっています。内灘町管内における救急出動件数としては昨年に続き過去最多となりました。救助出動件数は、14件(前年比4件増加)となっており、内訳は、交通事故4件、水難事故1件、建物事故6件、その他3件となっています。

出動区分		令和4年	令和5年	前年との増減数
火災	建物	2件	6件	4件
	車両	0件	0件	0件
	その他	0件	2件	2件
合計		2件	8件	6件
救急	急病	604件	629件	25件
	一般負傷	116件	132件	16件
	交通事故	35件	36件	1件
	その他	53件	70件	17件
合計		808件	867件	59件
救助	交通事故	4件	4件	0件
	水難事故	2件	1件	-1件
	建物事故	2件	6件	4件
	その他	2件	3件	1件
合計		10件	14件	4件

## 新聞紙を使用した暖の取り方

冬の災害時に電気やガスなどが止まることで暖房器具が使えなくなり、寒さによる健康被害で低体温症に陥り、重症化すれば命を落とすこともありまます。特に体力が弱い高齢者や乳幼児は注意が必要です。そこで、新聞紙を使用した暖の取り方をいくつか紹介します。



### 上衣を作る

新聞紙 数枚を肩からかけて、粘着テープで首元を留める。



### 腹巻きを作る

下着の上から新聞紙をお腹に巻くだけでも体温を上げるのに効果的です。

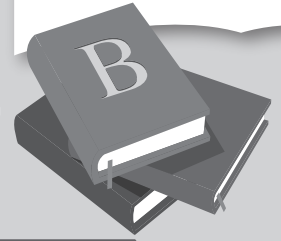
## 災害関連死を防止しよう！

「災害関連死」とは、地震や津波による直接的な被害で亡くなるのではなく、避難所での病気の発症や持病の悪化など間接的な影響で亡くなることを言います。平成28年に発生した熊本地震では、「災害関連死」と認定された人は亡くなられた方の約8割を占め、地震で直接亡くなった人の4倍を超えています。さらに、「災害関連死」で亡くなられた方の約8割が70歳以上の高齢者となっています。そこで、「災害関連死を防ぐために被災後の避難所生活において、次の点に注意し避難所生活を送りましょう。

- 避難所生活でのストレス
- 水分・栄養不足による衰弱
- 人手不足により適切な治療が受けられない
- エコノミークラス症候群
- 復旧作業中の過労死



内灘町消防本部では、令和4年から毎年、女性防火クラブ員を対象に、災害関連死を防止するための、講義と防災ヨガ教室の体験に取り組んでいます。



お問い合わせ・予約

内灘町立図書館

TEL (076)286-1930

FAX (076)286-1931

住所 内灘町字  
大清水140番地

図書館に対するご意見  
ご感想をお寄せください。

内灘町立図書館  
モバイルページ

携帯からも  
蔵書検索可  
能です



お問い合わせ・登録

町民福祉部  
住民課 (環境管理室)

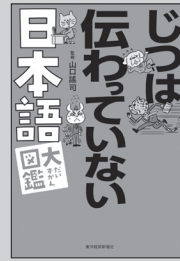
TEL (076)286-6701

登録期間6か月を過ぎて、  
取引がない品物は掲載を  
終了します。

今月の **オススメ本**

『じつは伝わっていない日本語大図鑑』

「10時まわってから」  
は「何時何分」のこと？  
「よしなに」ってどうい  
う意味？その日本語、  
使い方を間違えていま  
せんか？今一度日本語  
の使い方を再確認した  
い時や、日本語におけ  
る言葉の世代間ギャップ  
を痛感したら、ぜひ読んで欲しい本です。



山口 諒司 監修  
東洋経済新報社

新しく入った本の中から

- 父がしたこと 青山 文平
- いちばんの願い トーン・テレヘン
- 副業おじさん わかつき れいこ  
若月 滯子
- 『ロッチと子羊』で学ぶ中高生のための哲学  
おがわ ひとし  
小川 仁志
- 外事警察秘録 きたむら しげる  
北村 滋
- 食べものいっぱい図鑑 うちの 内野 美恵/総監修
- どっち? キボリノコンノ

今月の **おはなし会**

絵本や紙芝居・手遊び等に、親子で参加しませんか？

場所 絵本のおへや『キッズーナ』

	日時	対象
English Time	2月17日(土) 午前10時30分～	幼児から小学校低学年
わくわくおはなし会	2月24日(土) 午前10時30分～	幼児から小学校低学年
English Time for babies	3月 7日(木) 午前10時30分～	乳児(0～2才)

譲ってください

ベビー・子供・制服

- 小学生低学年用自転車
- 内灘中女子制服上着(170cmA)
- ベビーベッド(ミニ)
- ベビー用品抱っこ紐、グーハン

その他

- タオル(使用済可) ●着物
- デジタルカメラ ●シニアカー
- DVDプレイヤー
- ブルーレイプレイヤー
- 猫のキャリアボックス(大きめ)

この制度の利用は町内在住・在勤・在学  
で、無料での提供、営利を目的としない  
方に限ります。(登録期間6か月)

登録できる品物

家具、電気製品、乗り物(免許不要なもの)、  
日用雑貨、音楽用品、ベビー用品、制服

譲ります

ベビー・子供・制服

- 雛人形(三段飾り、ガラスケース入り)
- 新生児・乳児用バウンサー
- ベビーベッド(普通サイズ、木製柵あり)
- ベビーバス(ネット付)

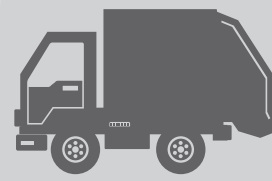
その他

- エレクトーン(ヤマハ)
- 柔道着
- 電話機
- 冬用中敷きカーペット
- キーボード(楽器、カシオ、脚付き)
- 80～90年代アイドルCD
- 百科事典
- 英語教材(テキスト・テープ)

掲載されている品物を「譲ってほし  
い」「譲りたい」方は住民課まで問い  
合わせください。登録者の連絡先をお  
伝えますので、そちらへ連絡し、当事  
者間で直接取引をしてください。



# 収集



お問い合わせ

町民福祉部  
住民課（環境管理室）

TEL (076) 286-6701

## 古着・古紙類の無料回収（予約不要）

時間 午前9時～正午（雨天決行）

場所 河北郡市

リサイクルプラザ

**2月はお休みです。**  
**3/3(日)・17(日)**

問い合わせ先

河北郡市広域事務組合

津幡町字領家ル9番地1

☎ (076) 288-4545

## ごみ収集カレンダー

地区	町会リサイクル	もえるごみ ※1	もえないごみ	古紙4品目 (新聞、雑誌・雑がみ、ダンボール、紙パック)	粗大ごみ ※2
向粟崎 1・3・4丁目	18:30~19:00	毎週 火・金	2/14(水) 3/13(水)	2月休み 3/25(月)	2/12(月) 3/11(月)
旭ヶ丘	18:45~19:30				
千鳥台	19:00~19:45				
緑台	19:00~19:30				
向粟崎 2・5丁目	18:30~19:00	毎週 月・木	2/9(金) 3/8(金)	2月休み 3/26(火)	2/13(火) 3/12(火)
向陽台	19:00~19:30				
アカシア	13:00~18:00				
鶴ヶ丘4丁目	4月~11月 6:30~7:00 12月~3月 7:00~7:30				
鶴ヶ丘 1・2・3丁目	6:30~7:30	毎週 月・木	3/1(金) 4/5(金)	2月休み 3/27(水)	2/6(火) 3/5(火)
鶴ヶ丘5丁目	7:00~8:00				
大清水	19:00~19:30				
ハマナス	8:00~8:30				
大学1丁目	-	毎週 月・木	3/1(金) 4/5(金)	2月休み 3/27(水)	2/6(火) 3/5(火)
大学2丁目	19:00~19:30				
大根布	18:00~19:00	毎週 火・金	2/7(水) 3/6(水)	2月休み 3/28(木)	2/5(月) 3/4(月)
宮坂	19:00~19:30				
白帆台	19:00~20:00				
西荒屋	19:00~19:30				
室	18:00~19:00				
湖西	11:30~12:00 18:30~19:30				

※1 祝日、振替休日も収集します。ただし、12月31日、1月1日～1月3日の収集はお休みです。  
※2 収集日の1週間前までにお申し込みが必要です。粗大ごみ受付センター ☎0120-538-557

### 事業活動に伴って生じたごみの処理について

事業者は、その事業活動に伴って生じた廃棄物を自らの責任において適正に処理することが法律で義務付けられています。内灘町が実施している家庭ごみの収集に出すことはできませんので、ご注意ください。

### 家電リサイクル対象4品目の処分方法

テレビ、エアコン、冷蔵庫・冷凍庫、洗濯機・乾燥機は家電リサイクル法によりリサイクル料金を支払って、適切に処分する必要があります。リサイクル料金はメーカーによって異なります。詳しくは、家電リサイクル券センターへ。  
午前9時～午後6時 日曜・祝日は休み  
家電リサイクル券センター ☎0120-319640

### 「宮坂地区、西荒屋地区、室地区、湖西地区」にお住まいの方へ

もえるごみ・もえないごみは、当面の間、ステーション方式により収集を行います。変更となる場合がありますので、できるだけ町ホームページで最新情報をご確認ください。大変ご迷惑をおかけしますが、ご理解・ご協力をお願いします。

ステーションの位置	持込可能時間
宮坂公民館	当日 午前8時～午前10時
西荒屋小学校前	
西荒屋区駐車場	
室公民館	当日 午前10時まで
室バス停(東側)	
酪農管理センター	

### 保育所などでのリサイクル

**回収日** 2/21(水)、3/19(火)  
**時間** 午前7時30分～午前9時  
(時間厳守・雨天決行)  
**場所** 向粟崎保育所  
白帆台保育園  
向陽台保育園  
千鳥台幼稚舎  
大根布保育園  
(北部保育所はお休みします)  
**品目** アルミ缶、古紙類等

# 戸籍の窓

Census Registration



お問い合わせ  
町民福祉部 住民課  
TEL (076)286-6701

令和5年12月31日届出まで

プライバシー保護のため、当町に住所を有する方で、本人またはご家族の要望があった方のみ掲載しています。

## うまれたよ

寺西 七星	優斗・鳳香	白帆台2
中山 勇吹	恵太・友香里	緑台1
宮坂 悠生	芳和・尊子	ハマナス1
中川 友太	大介・千明	大根布5
花野 純一郎	裕生・美佐子	白帆台2
新合 颯翔	悠太・知里	アカシア2
若宮 翠唯	勇作・幹菜	大根布6

## 結婚しました

笠川 源	新堀県
田村 梨香子	鶴ヶ丘1
居村 翔矢	旭ヶ丘
鍛冶 美羽	
室谷 祐寿	千鳥台4
小町 芽生	金沢市
若宮 勇作	
平野 幹菜	大根布6

## おくやみ

石丸 豊弘	鶴ヶ丘4	82歳
七田 百合子	鶴ヶ丘4	91歳
片岡 登志雄	鶴ヶ丘3	96歳
福井 外喜子	向粟崎3	91歳
羽根 誠司	白帆台1	56歳
桶谷 武信	西荒屋	91歳
湯淵 登	大根布4	76歳
北村 富子	鶴ヶ丘3	70歳
高柳 キミ子	鶴ヶ丘4	100歳
吉野 多美子	向粟崎1	89歳

森村 匠	向粟崎1
谷口 琴美	富山県

## 2月の行事カレンダー

日	曜日	主な行事やお知らせの内容
2/5	月	
6	火	3歳児健診(12:45、保健センター)
7	水	
8	木	
9	金	
10	土	
11	日	マイナンバーカード臨時窓口(9:00~12:00、役場1階 住民課)★
12	月	
13	火	1歳6か月児健診(13:00、保健センター)
14	水	
15	木	ベビーマッサージクラス(10:00、保健センター)★
16	金	人権・行政・消費生活相談(心配ごと等)(13:30、役場1階 101会議室) 5歳児健診(12:45、保健センター)
17	土	English Time (10:30、キッズーナ)
18	日	
19	月	
20	火	行政書士無料相談(13:00、役場1階 第2相談室)★ 4か月児健診(13:00、保健センター)
21	水	
22	木	無料法律相談(13:30、文化会館1階 会議室4)★
23	金	
24	土	わくわくおはなし会(10:30、キッズーナ)
25	日	
26	月	
27	火	
28	水	手話サロン(10:00、役場1階 第1相談室)
29	木	
3/1	金	5歳児健診(12:45、保健センター)
2	土	
3	日	
4	月	内灘町議会本会議(再開)(13:00、議場)

★マークの行事は、事前の予約・申し込みが必要です

**お詫び**  
令和6年1月号28ページ  
スクスク元気1歳のうちな  
だっこにおきまして、誤り  
がありました。お詫びして  
訂正いたします。

**訂正箇所**  
【誤】中川 柚希くん(向粟崎)  
【正】中川 季くん(白帆台)

## 内灘高校からのお知らせ

### 球技大会

12月20日・21日に球技大会を実施しました。互いに励まし合うこと、達成感や連帯感を得ること…。学生ならではの学びを得て、大きく成長してほしいと思います。

今年もPTAによる豚汁が提供されました。生徒達の笑顔のために尽力いただいた保護者の皆様に感謝申し上げます。



また、この度の震災で被災された皆様には心よりお見舞いを申し上げます。

本校においては大きな被害も無く、予定通り始業できました。始業式では校長よりこれまでの防災学習や安全教育を振り返り、「自助・共助・公助」の意識を高めるといったことについて生徒に話をしました。一人ひとりが「自分の身は自分で守る」、「自分たちの地域は自分たちで守る」という考えを持ち、災害に備えてもらいたいと思います。

# スクスク 1歳の 元気 うちなだっこ



むらいるか 村井 瑠佳くん

(白帆台)

ボール遊びが大好きなるかくん！これからも元氣いっぱいたくさん笑って大きくなってね♡



かみで たつき 上出 立毅くん

(大根布)

上出家のかわいいかわいい三男  
お兄ちゃんたちに揉まれて強くなれ！！

## お子さまの写真を広報に掲載しませんか？

発行月に1歳になるお子さまの写真を募集しています。お子さまの写真(データ推奨)に、お名前(ふりがな)・生年月日・性別・住所・コメント(30文字以内)・電話番号を添えてお寄せください。メールでのお申し込みの場合は件名に「うちなだっこ応募」とご記載ください。データで送付される際は、データのサイズが5MBを超えると正確に受信されない場合がありますのでご注意ください。

### 3月生まれのお子さまの締切日:2月20日(火)

(締切後、掲載の可否についてメール等でご連絡します。)

※応募多数の場合は抽選となります。

※お申し込みにあたり、PDF版のホームページへの掲載にご同意いただけたものとします。

応募・問い合わせ先

〒920-0292 内灘町字大学 1 丁目 2 番地 1

総務部 総務課 ☎(076)286-6720 mail : soumu@town.uchinada.lg.jp



## 令和6年能登半島地震被災者への 義援金 を受け付けます

当町で被災された方の生活を支援するため、義援金・災害支援寄附金を受け付けます。皆さまの温かいご支援をよろしくお願いいたします。

### 銀行振込

受取口座名義	振込先銀行名	口座番号
内灘町災害義援金 (ウチナダマチサイガイギエンキン)	北國銀行 内灘支店	普通 58919

- 北國銀行各支店の窓口、ATM、インターネットバンキングでの振込・振替は手数料が免除されます。
- 全国銀行加盟金融機関の窓口での振込・振替も手数料が免除されます。  
(※ATM、インターネットバンキングでの振込・振替は手数料がかかりますのでご注意ください。)
- 上記以外の金融機関からの振込・振替は手数料がかかりますのでご注意ください。

### 郵便振替

(ゆうちょ銀行・郵便局)

加入者名	記号番号
内灘町災害義援金 (ウチナダマチサイガイギエンキン)	00150-7-636256

- 全国のゆうちょ銀行および郵便局の窓口での振込・振替は、手数料が免除されます。

問い合わせ先 会計課 ☎(076)286-6707

義援金のほか、ふるさと納税での災害支援寄附金も受け付けております。

問い合わせ先 企画課 ☎(076)286-6727



詳細はこちら

### 内灘町の人口と世帯数

令和5年12月末日				前月比				地区名称							
人口	世帯数	出生	死亡	転入	転出	人口	世帯数	人口	世帯数	人口	世帯数	人口	世帯数		
26,027人	11,327世帯	10人	17人	66人	45人	14	7	7	16	向栗崎	3,150	1,416	宮坂	612	267
男性	12,603人	7	7	7	7	7	7	7	7	アカシア	868	392	西荒屋	772	327
女性	13,424人	7	7	7	7	7	7	7	7	旭ヶ丘	744	346	室	336	149
世帯数	11,327世帯	16	16	16	16	16	16	16	16	緑台	1,650	718	湖西	163	65
										千鳥台	2,805	1,146	ハマナス	787	342
										向陽台	1,466	658	白帆台	2,924	933

※外国人住民数も含まれています。

内灘町公式  
ホームページ  
SNS

ホームページ



Facebook



YouTube



LINE



- 広報に掲載された写真を差し上げます。
- ご希望の方は広報担当まで TEL : (076)286-6720
- 今月の1部あたりの単価は40.3円です。

