

UCHINADA

2024
No.735 4

主な内容

令和6年 二十歳のつどい……………2～3

令和6年度 当初予算……………16～18

今月の表紙:西荒屋小学校卒業式

3月14日(木)、町内小学校で卒業式が行われました。地震の被害が大きかった西荒屋小学校でも、思い出の校舎に見送られ8人が卒業しました。卒業されたみなさん、おめでとうございます。(写真:総務課 福井)



令和6年 二十歳のつどい



3月24日(日)、内灘町文化会館大ホールにて「令和6年 内灘町 二十歳のつどい」が開催され、254名の20歳の方々が出席しました。

出席者を代表して矢花 ^{やばな} みことさんが町民憲章を、疋田 ^{ひきだ} 紗菜さんが二十歳の誓いをそれぞれ読み上げました。

出席されたみなさんの希望と決意に満ちた表情からは輝かしい未来が感じられました。

なお、愛知県大府市の二十歳の集い実行委員会から能登半島地震で被災した当町に寄附金をいただきました。本会の開催にあたり、記念品及び会場装花の費用に充てさせていただきました。

二十歳を迎えて・・・



まず、令和6年能登半島地震による被害と混乱の中で「二十歳のつどい」を中止ではなく延期と判断していただいたこと、そして実際に開催していただいたことを大変ありがたく思います。

成人年齢は18歳に引き下げられましたが、20歳からしてもよいことやしなければいけないことが増え、大人になる自由と責任を感じます。この式を節目に、人への感謝の気持ちを忘れず責任感のある大人になれるよう奮励してまいります。

うえさか こはる
上坂 心晴



「そのうち」中学卒業したメンバーと会いたい。「そのうち」仲のいい友達と会って話したい。「そのうち」なんて言葉はもう言えない。

地震があった日、家族は、友達は生きているのか、そんな不安に駆られました。もう一生会えないのかもしれない。「今」しか、もう一度会えない人たちがたくさんいると実感しました。内灘町という小さな場所で出会えた大切な旧友たちと、二十歳のつどいを機に再出発して「今」しかできない自分の夢へ向かって頑張りたいと思いました。

もりかわ ひな
森川 白捺



20年前の出来事

平成15年4月～平成16年3月

- ◆ 白帆台町会が発足
- ◆ メジャーリーグへ移籍した松井秀喜が本拠地開幕戦で満塁本塁打
- ◆ 世界32か国で新型肺炎SARSが大流行
- ◆ 個人情報保護法が施行
- ◆ 能登空港(のと里山空港)が開港
- ◆ 地上デジタルテレビ放送が東京・大阪・名古屋で開始
- ◆ マーク・ザッカーバーグがFacebookを開設
- ◆ かほく市が誕生(宇ノ気町・七塚町・高松町が合併)



池田 怜広

無事、内灘町で「二十歳のつどい」を迎えることが出来て大変嬉しく思います。両親をはじめ、自分にかかわってきてくれた先生、友人、地域の皆さんに感謝を伝えたいです。ありがとうございます。今日までの20年間、嬉しいことや達成したことはもちろん、やりきれなかったことや悔しいこともたくさんありましたが、多くの人の支えがあり、ここまで成長することができました。今後、そうした周りの方々への感謝を忘れず、僕自身、人の支えになれるよう努力していきます。



清湖小学校の児童のみなさんから避難所にメッセージをいただきました



4月1日より、春日井市、幸田町、焼津市、仙台市から応援職員7名が配置されました



6地区で住民説明会を行いました



町内4か所で応急仮設住宅が完成、入居を開始しました

4月1日 機構改革 復興推進室 新設

町では、令和6年能登半島地震の復興推進に向けて、企画課内に復興推進室を新設しました。

問い合わせ先

復興推進室

☎(076)286-6727

※電話番号は、企画課と同じです。

令和6年能登半島地震 支援関連情報目次

罹災証明・お金

石川県義援金 第一次配分・・・・・・・・・・・・・・・・・・・・・・・・ 5

罹災(被災)証明書・被災届出証明書・・・・・・・・・・・・・・・・ 6

被災者生活再建支援金・・・・・・・・・・・・・・・・・・・・・・・・ 6

住宅・生活用品・こみ

公費による被災家屋等の解体・撤去について・・・・・・・・ 7

生活家電の購入に対する支援・・・・・・・・・・・・・・・・ 8

石川県賃貸型応急住宅(みなし仮設)・・・・・・・・・・・・・・・・ 8

生活必需品等の給与・・・・・・・・・・・・・・・・・・・・・・・・ 9

住宅の緊急・応急修理制度について・・・・・・・・・・・・・・・・ 9

災害廃棄物仮置場について・・・・・・・・・・・・・・・・ 9

水道・ボランティアなど

上下水道料金(4月分)の減免について・・・・・・・・・・・・・・・・ 10

断水解消後の水道開栓について・・・・・・・・・・・・・・・・ 10

令和6年度固定資産の縦覧・閲覧の延期・・・・・・・・ 10

令和6年度固定資産税・都市計画税の納税通知書について 10

町税の申告・納期限の延長後の期日について・・・・・・・・ 10

町税・国民健康保険税・後期高齢者保険料および介護保険料の減免について 10

窓口で支払った医療費や介護サービス費の還付を受けることができます 11

古い文書や美術品をすぐに処分しないでください 11

災害ボランティアセンターからのお知らせ・・・・・・・・ 11

令和6年能登半島地震 石川県義援金 第一次配分

今回配分となる義援金は、石川県、日本赤十字社石川県支部、石川県共同募金会に寄せられたものです。被災時に居住していた市や町へ申請することができます。内灘町義援金の配分については、配分方法が決定次第お知らせします。

配分対象・配分金額 ※人的被害と住家被害は重複して申請することができます。

		対象	申請できる方	配分金額
人的被害	死者・行方不明者	次のいずれにもあてはまる方 ●被災地で生活していた方 ●今回の震災によって死亡した方 (災害関連死含む) ※震災後3か月間その生死が分からない行方不明者は、死亡したと推定し、「死者」の扱いに準ずる	直系の遺族(配偶者、子、父母、孫、祖父母) ※いずれも存しない場合は、死亡当時に、同居または生計を同じくしていた兄弟姉妹を含む	20万円/人
	重傷者	今回の震災により、1か月以上の治療を要する負傷を負った方 ※被災後の後片付け作業中に骨折したなどの2次被害は対象外	負傷した本人	10万円/人
住家被害	全壊	罹災証明書が「全壊」の世帯 ※大規模半壊、中規模半壊、半壊で、やむを得ず解体した場合は「全壊」とみなす(みなし全壊)	住居に居住していた世帯主	20万円/世帯
	大規模半壊	罹災証明書が「大規模半壊」の世帯		15万円/世帯
	中規模半壊	罹災証明書が「中規模半壊」の世帯		10万円/世帯
	半壊	罹災証明書が「半壊」の世帯		5万円/世帯

申請に必要な書類

- 令和6年能登半島地震災害義援金配分申請書
- 通帳の写しまたはキャッシュカードの写し
※申請者と振込口座名義が異なる場合、申請書裏面の委任状を記入してください。

- 被害区分に応じて以下のいずれか

- 死亡した方のご遺族 死亡診断書の写し
死亡した方のご遺族であることを証明する書類(戸籍謄本等)
死亡した方が居住していたことを証明する書類(水道・電気等の料金明細等)
(被害を受けた住家に住民登録がない場合のみ)
- 重傷を負った方 医師の診断書の写し
- 住家に被害を受けた方 罹災証明書の写し
居住していたことを証明する書類(世帯主名義の水道・電気等の料金明細等)
(被害を受けた住家に住民登録がない場合のみ)
解体証明書の写しまたは滅失登記済みの登記簿謄本(「みなし全壊」の場合のみ)

申請方法

役場1階 義援金受付会場で必要な書類を提出してください。
郵送での提出も可能です。

郵送先 〒920-0292
内灘町字大学1丁目2番地1 内灘町会計課 宛

受付時間 平日 午前9時～午後5時

申請手続きが不要の方

- ◆被災者生活再建支援金の申請を行った方
 - ◆災害弔慰金の対象となった方
- 手続きの際に確認した口座に義援金を振込みます。
なお、今後、県義援金の追加配分や、町義援金の配分がある場合は今回の配分(第一次配分)と同じ口座に振り込みますので、再度の申請は必要ありません。

問い合わせ先

石川県 義援金の配分に関すること
義援金配分委員会事務局(石川県健康福祉部企画調整室)
☎(076)225-1412
申請手続きに関すること、内灘町 義援金の配分に関すること
会計課 ☎(076)286-6707

罹災(被災)証明書・被災届出証明書

罹災(被災)証明書の被害の程度によっては各種被災者支援制度を受けられる場合があります。「罹災(被災)証明書」や「被災届出証明書」の交付を受けるために、申請をお願いします。



詳細はこちら

他の自治体から広域避難された方へ

避難先の自治体窓口でも罹災証明書の申請を受付けています。

必要書類 本人確認書類

申請・問い合わせ先 申請・発行 住民課 ☎(076)286-6701
調査 税務課 ☎(076)286-6706

被災された方の住民票等の証明に関する手数料の免除

被災に伴う各種手続きのために住民票の写しなどの証明書を交付申請する場合は、交付手数料を免除します。コンビニ交付サービス、広域行政窓口サービス、電子申請による交付は有料となりますのでご注意ください。

対象者 令和6年能登半島地震で被災された方(被災自治体が発行した「罹災(被災)証明書」等の提示が必要)

使用目的 令和6年能登半島地震による被災に伴う手続きに使用する場合に限り
※「住民票・戸籍証明書 交付申請書」の使用目的欄または口頭により確認します。

免除の対象となる証明書等

- 印鑑登録証明書
- 戸籍(除籍)謄本・抄本
- 住民票(除票)の写し・住民票(除票)記載事項証明書
- 戸籍附票(の除票)の写し
- 印鑑登録証の再発行
- 税務課が発行する税に関する証明書

注意事項 ※罹災(被災)証明書等の交付前に有料で受け付けた諸証明手数料の返金はできません。

※広域交付住民票・戸籍証明書は対象とはなりません。

被災者生活再建支援金

令和6年能登半島地震により生活基盤に被害を受けた世帯に対して支給区分に応じて最大300万円の支援金を支給します。支援金支給額や支給区分の詳細は、広報うちなだ2月号またはホームページでご確認できます。

申請方法

役場1階 被災者生活再建支援金受付会場で、右の書類を提出してください。郵送での提出も可能です。

郵送先 〒920-0292

内灘町字大学1丁目2番地1 内灘町総務課 宛

受付時間 平日 午前9時～午後5時

申請期限

● 基礎支援金:令和7年1月31日(金)

● 加算支援金:令和9年2月1日(月)

※基礎支援金と加算支援金は同時に申請する必要はなく、最初に基礎支援金の申請を行い、住宅の再建方法が決まってから加算支援金の申請をすることができます。

申請に必要な書類

- 支給申請書(支給区分で申請書が異なります。)
- 住民票の写し(国制度のうちマイナバーを記載する場合は不要)
- 罹災証明書
- 預金通帳の写し
- 解体証明書(解体世帯の場合のみ)
- 宅地の応急危険度判定結果
(解体世帯のうち住宅の敷地に被害が生じたことによるもののみ)
- 住宅の建設、購入、補修または賃借の契約書の写し
(加算支援金の支給を受ける場合)

申請・問い合わせ先

総務課 ☎(076)286-6720



詳細はこちら

公費による被災家屋等の解体・撤去について

公費解体制度

所有者の申請に基づき町が所有者に代わって解体・撤去を行います。

※撤去工事の順番は申請の受付順ではありません。撤去工事日は、二次災害防止の観点や他の撤去物件との調整が必要
なため、ご希望に沿えない場合があります。



詳細はこちら

自費解体費用償還制度

令和6年1月1日から9月30日までに解体事業者等との解体・撤去にかかる契約を行い、自らの費用負担によって解体・撤去をした所有者等に対して、申請に基づき費用を償還します。ただし、所有者等が支払った金額と町が算定した金額と比較して、小さい方の額を上限とし、償還金額を決定しますので、全額の償還とならない場合があります。



詳細はこちら

対象 罹災(被災)証明書で「全壊」「大規模半壊」「中規模半壊」「半壊」と認定された家屋等(事業所、倉庫などの非住家を含む)

※被災家屋等の一部のみの撤去は対象となりません(原則、被災家屋等全体の撤去が対象となります)。

※撤去工事の支障になる工作物等や生活環境保全上、撤去の必要があると認められる工作物等については撤去を行う場合があります。被災証明の判定を受けていない倉庫や物置等も同様です。撤去の対象は現地調査後に決定します。

※「住宅の応急修理制度」と併用することはできません。

窓口での申請・相談 受付場所 役場1階 住民課前 申請受付ブース

受付時間 午前9時～午後4時30分(45分/組)

※4月は、土日祝日も開庁します。

窓口での申請・相談は予約制のため、事前にお電話ください。

予約連絡先

住民課 ☎(076)286-6701

予約受付時間

平日 午前8時30分～午後5時15分

郵送での申請

郵送先 〒920-0292

石川県河北郡内灘町字大学1丁目2番地1
内灘町役場 住民課 公費解体担当者宛

申請に必要な書類は住民課で交付するほか、ホームページからもダウンロードできます。

申請期限 令和6年11月29日(金) ※やむを得ない事情により期日までに申請ができない場合はご相談ください。

申請・問い合わせ先 住民課 環境管理室 ☎(076)286-6701

広告

株式会社アロエ 内灘SS
内灘町向粟崎5-16
☎076-238-5655
営業時間 7:30~19:30
タイヤ交換料金

基本料(税込) ※外車は1本110円増し
※低床・特殊工具使用は別途

台数	軽自動車	普通車	SUV ミニバン (5ナンバー)	SUV ミニバン (3ナンバー) 大型車等
	1台 (1本)	2,640円 (660円)	3,740円 (935円)	4,180円 (1045円)

インスタでお得な情報など投稿中!
@ALOE_1004

笑顔でいきいき! 人生100年時代
シニアの新しい働き方
(60歳以上)

内灘町シルバー人材センター
河北郡内灘町字鶴ヶ丘2-310
(☎076-286-2992)

詳しくは **内灘町シルバー** で **検索**

高齢者活躍人材確保育成事業 石川県シルバー人材センター連合会

生活家電の購入に対する支援

町内の応急仮設住宅(建設型応急仮設住宅、賃貸型応急住宅、公営住宅)に入居する方に対して、生活家電の購入への支援を実施しています。



詳細はこちら

- 対象の家電**
- 洗濯機(乾燥機能付きを含む)(給排水に必要な部品(ニップル等)も対象を含む)
 - 冷蔵庫(冷凍機能付きを含む)
 - テレビ(アンテナケーブルは1本まで対象を含む)

- 申請に必要な書類**
- 応急仮設住宅入居者向け生活家電給与申請書(請求書)
 - 申請者本人確認書類(写し)
 - 申請者本人確認書類(写し)
 - 家電購入にかかる領収書および家電の種類がわかる書類等(写し)
 - 応急仮設住宅の区分に応じて以下のいずれか
 - 建設型応急仮設住宅の場合 使用貸借契約書(写し)
 - 賃貸型応急住宅の場合 賃貸型応急住宅三者契約書または入居決定通知書(写し)
 - 公営住宅の一時使用の場合 行政財産使用許可書(写し)

注意事項 被災時の住所に関わらず、入居する応急仮設住宅がある市町への申請が必要です。

例1: 町民で、町外の応急仮設住宅に入居している方は、居住市町に申請してください。

例2: 他市町の被災者で、町内の賃貸型応急住宅に入居している方は、内灘町に申請してください。

申込・問い合わせ先	賃貸型応急住宅	企画課	☎(076)286-6727
	建設型応急仮設住宅・公営住宅	都市建設課	☎(076)286-6710

石川県賃貸型応急住宅(みなし仮設住宅)

住宅に被害を受けた被災者に対し、民間賃貸住宅を活用して応急住宅として供与します。この住宅への居住にかかる費用は、貸主・町(借主)・被災者(入居者)による三者契約に基づき、町が負担します。制度の利用を希望される方は、企画課での申し込みが必要です。

- 対象** 災害時に内灘町に居住する者で、自らの資力で住宅を確保することができず、下記いずれかの要件を満たす方
- 住宅が全壊し、居住する住宅がない方
 - 半壊(「中規模半壊」、「大規模半壊」を含む)であっても、住宅として再利用できず、やむを得ず解体を行う方
 - ライフライン(水道等)が途絶えているなど、長期にわたり自らの住宅に居住できないと市町長が認める方
 - 災害救助法に基づく住宅の応急修理制度を利用する者のうち、修理に要する期間が1か月を超えると見込まれる方(半壊以上の被害を受け、他の住まいの確保が困難な者に限る。)

- 入居期間** 入居日から2年以内(災害時に民間賃貸住宅に居住されていた方は、入居日から1年以内)
- ※恒久的な住まいの確保後や断水等のライフライン復旧後、速やかに退去する必要があります。
- ※応急修理制度を併用する場合は、発災日から6か月以内(ライフラインの途絶地域においてはライフラインが復旧した日もしくは罹災証明書の発行日のいずれか遅い方)の日から6か月以内)となります。



詳細はこちら

申込・問い合わせ先	企画課	☎(076)286-6727
-----------	-----	----------------

生活必需品等の給与

- 対象**
- 住家が全壊、半壊（「中規模半壊」、「大規模半壊」を含む）により、生活必需品を喪失または損傷等により使用できない方
 - 新たな生活を始めるにあたり、最小限必要なものが不足している方（町内に広域避難されている方も含む）

申請方法 役場1階 義援金受付会場で必要な書類を提出してください。郵送での提出も可能です。

郵送先 〒920-0292
内灘町字大学1丁目2番地1 内灘町総務課 宛

申請・問い合わせ先 総務課 ☎(076)286-6720

申請に必要な書類

- 生活必需品等の給与に係る支給申請書
- 罹災証明書

申請期限 4月30日(火)
(期限が延長されました)



詳細はこちら

住宅の緊急・応急修理制度について

令和6年能登半島地震で住宅が被害を受け、以下の修理をする場合、修理費用の一部を町が施工業者に支払います。申込に必要な書類など、手続きの詳細は町ホームページでご確認できます。

緊急の修理制度

住宅への雨水の浸入により被害が拡大することを防ぐため、ブルーシートの展張等で緊急に修理をする場合

対象 準半壊程度の被害を受けた世帯

受付期限 令和6年4月15日

工事完了期限 令和6年4月30日
(期限が延長されました)



詳細はこちら

応急の修理制度

屋根や壁、窓、台所、トイレなど日常生活に必要な部分に対し応急処理を行う場合

対象 罹災証明が「大規模半壊」、「中規模半壊」「半壊」「準半壊」の判定を受けた世帯

(「全壊」でも修理により居住が可能となる場合は対象)

工事完了期限 令和6年12月31日



詳細はこちら

申込・問い合わせ先 地域産業振興課 ☎(076)286-6708

災害廃棄物仮置場について

地震により町内で発生し使えなくなった家財等の災害ごみを持ち込みすることができます。(要分別) 仮置場の順路・地図は、広報うちなだ3月号またはホームページでご確認できます。

場所 蓮湖渚公園調整池(内灘町字大根布5丁目289番地4)

開設期間 4月30日まで(期間を延長しました) ※毎週水曜日は休場します。

開設時間 午前9時～午後3時(変更となる場合があります)

仮置場で受け入れるごみ ※業者解体によるものは不可

- 可燃粗大ごみ(木製・プラスチック製の家具、布団類、畳など)
- 木くず(角材・柱材・板材)
- ガラス・陶磁器くず
- コンクリート
- 瓦
- 壁材(スレート板、石膏ボード等)
- 金属類(金物、小型家電(乾電池、充電電池、灯油は抜く))
- 家電リサイクル対象4品目(テレビ、エアコン、冷蔵庫、洗濯機)
- 土砂(できるだけ再利用をお願いします)



詳細はこちら

5月以降の災害廃棄物の取り扱いについて

5月1日以降は、住民課で事前に減免手続きをしてから河北郡市クリーンセンターへ搬入していただくことを予定していますので、災害廃棄物仮置場の開設期間中の搬入にご協力をお願いします。

問い合わせ先

住民課 環境管理室 ☎(076)286-6701

上下水道料金(4月分)の
減免について

断水が続いている地区の水道料金および下水道の使用ができない地区の下水道使用料を減免します。減免にかかる申請は不要です。

対象地区

水道料金 西荒屋、室

※令和6年3月1日現在で断水が続いている地区

下水道使用料 宮坂、西荒屋、室、湖西

※令和6年3月1日現在で下水道の使用ができない地区

ない地区

減免対象月

令和6年4月請求分(3月使用分)

減免額 全額減免

※水道契約が開栓中の場合は料金がかかります。

※長期間水道を使用しない場合は、水道の休止を

し検討ください。

問い合わせ先

上下水道課

☎(076)286・1115

断水解消後の水道開栓について

次の地区で、水道の休止手続き後、再開する場合に必要な開栓手数料を免除します。

※ただし、再開には「水道開始届」の提出が必要です。

対象地区

鶴ヶ丘2丁目の一部、宮坂、西荒屋、室、湖西の一部

※令和6年2月1日現在で断水が続いていた地区

免除期間

令和6年4月30日(火)開始届受付分まで

免除額 2,200円(税込)

問い合わせ先

上下水道課

☎(076)286・1115

令和6年度

固定資産の縦覧・閲覧の延期

震災のため、令和6年度固定資産税・都市計画税にかかる土地・家屋、償却資産の価格決定を延期します。

そのため4月1日からの令和6年度

固定資産関係の証明書交付、縦覧・閲覧が行えません。開始日については、決まり次第お知らせします。

令和6年度

固定資産税・都市計画税の納税通知書について

固定資産税・都市計画税通知書の発送および納期限を延期します。

発送日は、決まり次第お知らせします。

町税の申告・納期限の
延長後の期日について

町では、令和6年能登半島地震により被災された方について、1月1日以降に到来する町税の申告、納付等の期日の延長をしていますが、延長後の期日を決定しました。

延長後の期日

◆令和5年度 町民税・県民税

第4期及び随時課税分

令和6年5月31日(金)

◆令和5年度 固定資産税・都市計画税

第4期分

令和6年5月31日(金)

◆令和5年度 国民健康保険税

第10〜12期及び随時課税分

令和6年4月30日(火)

◆令和6年度 固定資産税償却資産の申告

令和6年4月30日(火)



詳細はこちら

令和5年度 町税・国民健康保険税・後期高齢者医療保険料・介護保険料の減免について

種類・問い合わせ先	内容
町税 (①住民税・②固定資産税) 税務課 ☎(076)286 - 6706	[全壊][大規模半壊][中規模半壊][半壊]の住家被害を受けた方の町税 ①令和4年中の所得に応じて ②被害の程度に応じて減免します。
国民健康保険税 後期高齢者医療保険料 保険年金課 ☎(076)286 - 6702	[全壊][大規模半壊][中規模半壊][半壊][床上浸水]の住家被害を受けた方等の国民健康保険税・後期高齢者医療保険料・介護保険料を減免します。
介護保険料 福祉課 ☎(076)286 - 6703	介護保険料 国民健康保険税 後期高齢者医療保険料

いずれも、町で発行した罹災証明書等による損害割合に応じ、町で減免を行います。原則申請は不要ですが、申請が必要な場合もありますので、詳細については、各担当課にお問い合わせください。ただ、ホームページをご覧ください。

窓口で支払った医療費や
介護サービス費の還付を
受けることができます

住家が全半壊の状態になった等、一定の要件を満たす方は、申出により医療費や介護サービス費の支払いが免除されています。(令和6年9月末まで)

免除対象者で、すでに支払った医療費等がある場合は、申請により還付を受けることができます。

必要書類

●罹災証明書の写し(全壊・大規模半壊・中規模半壊・半壊のいずれかに該当するもの)

●令和6年1月1日以降に支払った医療費等の領収書(原本)

●還付先口座がわかる通帳等(加入している保険が国民健康保険の場合は世帯主名義、後期高齢者医療保険・介護保険の場合は本人名義のもの)

提出先

国民健康保険・後期高齢者医療保険加入の方 保険年金課

介護保険加入の方 福祉課

協会けんぽやその他の健保組合・国保組合加入の方

ご加入の医療保険者にお問い合わせください。



詳細はこちら

問い合わせ先

保険年金課 ☎(076)286・6702
福祉課 ☎(076)286・6703

古い文書や美術品等を
すぐに処分しないでください

被災されたご自宅に保管されている古文書、書籍、地図、写真・アルバム、軸額、美術・工芸品、民具などの保存・修復等でお困りのことがありましたら文化スポーツ課までご相談ください。

※手続きをスムーズに進めるために、左のQRを読み取り、事前に写真送付のご協力をお願いします。

町の歴史・文化を継承するかけがえのない歴史的財産を失わないために、保全にご協力をお願いいたします。

※震災に乗じた古物商等の買い出しに際しては、安易に売ったり、引き取ってもらわないよう、ご注意ください。

問い合わせ先

文化スポーツ課
☎(076)286・6716



写真送付はこちら

**災害ボランティアセンター
からのお知らせ**

◆ボランティアスタッフを募集します
募集区分

①災害ボランティア

②災害ボランティア運営協力スタッフ

内容

①被災宅片付け、災害廃棄物の搬出等

②ボランティア受付、送り出し(場所説明等)

活動場所

①被災宅、避難所等

②災害ボランティアセンター(内灘町文化会館内)

応募方法

「内灘町社会福祉協議会ホームページ」よりお申込みください。

問い合わせ先

内灘町社会福祉協議会

☎(076)286・6953



詳細はこちら

◆令和6年度「ボランティア活動保険」

加入申込手続きを開始します

ボランティア活動中のさまざまな事故による「ケガ」や「損害賠償責任」を補償します。年度ごとの申込が必要です。

安心、安全に活動するためにご加入ください。

申し込み先 内灘町社会福祉協議会

◆お困りごとはボランティアが
お手伝いします

内容 家の掃除・片付け、災害ごみの搬出など、お気軽にご相談ください。

受付時間 午前9時～午後4時
問い合わせ先

内灘町社会福祉協議会

災害ボランティアセンター

☎080・6879・9765

☎080・6879・9766

あたたかいご支援ありがとうございます

これまでにお寄せいただいた義援金

152,796,978円

(3月31日現在)

全国から多くの皆様より心温まる義援金・ふるさと納税での災害支援寄附金をお寄せいただいております。

いただいた義援金は、被災された方の支援に活用いたします。

北陸鉄道浅野川線に乗って ユーミン(松任谷由実さん)の acacia[アカシア]を聴こう!

内灘町は砂丘地であり、砂防のためアカシア(正確にはニセアカシア)を植樹してきた歴史があります。

町の林帯遊歩道では、5月にアカシアの花が一斉開花し魅力的な情景となり、町民に大変親しまれています。

ユーミン(松任谷由実さん)が能登半島を訪れた際に、アカシアが群生している事に感動しacacia[アカシア]を作らねばならないことから、内灘町との縁を感じて、

北陸鉄道浅野川線の内灘駅到着車内メロディーに選曲しました。

acacia[アカシア]を聴きながら、

海が輝き笑顔あふゆる内灘町へぜひお越しください。



内灘駅
到着車内
メロディー

2024.3.16 Start!

粟ヶ崎駅

メロディーは粟ヶ崎駅を出発してから終点・内灘駅到着までの区間で流れます

内灘駅



松任谷由実さんと内灘駅長の水内さん

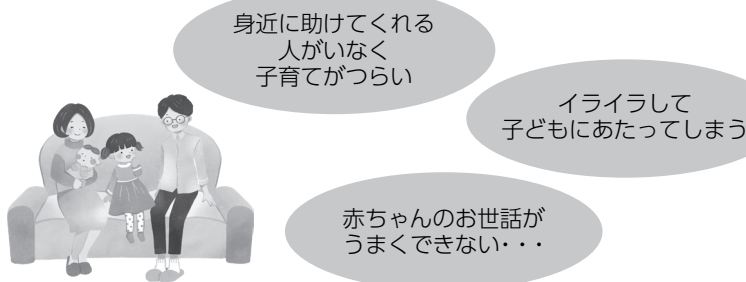
内灘駅到着車内メロディーとして、石川県観光ブランドプロデューサーである松任谷由実さんの楽曲が3月16日(土)から使用されています。

粟ヶ崎駅を出発して終点・内灘駅までの区間で、acacia[アカシア]の原曲(歌声あり)が前奏から歌詞の1番まで放送されますので、ぜひお聴きください。

また、3月17日(日)には、松任谷由実さんが浅野川線に乗車して来町し、液状化の被害が大きかった地区を訪れ、能登半島地震の被災者に思いを巡らせていらっしゃいました。

令和6年4月より『内灘町こども家庭センター』が開設しました

子どもに関すること(妊娠・出産・子育て、虐待、ヤングケアラー等)の相談窓口です。お気軽にご相談ください。



〒920-0271 内灘町字鶴ヶ丘2-161-1(保健センター2階)

☎(076)286-5622

✉ kodomokateic@town.uchinada.lg.jp

開館日 平日 8時30分～17時15分 休館日 土曜・日曜・祝日・年末年始

内灘町の定住促進事業のご案内

問い合わせ先
企画課 ☎(076)286-6727

定住促進および子育て環境の充実を図るため、次の制度を実施します。
各種制度の詳細については、町ホームページをご覧ください。

新居 マイホーム取得奨励金

町内で居住するために新築住宅または中古住宅※を取得し居住した方に奨励金を交付。

助成額 新規転入の方 新築:30万円、中古:10万円
(さらに29歳以下の方は10万円を加算)

町内在住の39歳以下の方 新築:10万円、中古:5万円
(さらに29歳以下の方は5万円を加算)

- 新築に限り、内灘町商工会加盟の建築業者を利用の場合は10万円加算。
- 奨励金の半分は現金、残り半分は商工会の共通商品券で交付。

申請期間 登記完了後、6か月以内

※中古住宅…登記上の建築日が昭和57年1月1日以降の住宅など

同居 三世代ファミリー 同居・近居促進事業補助金

祖父母世代・親世代および子ども世代が町内で同居または近居するために、新築住宅または中古住宅を取得し居住した方に補助金を交付。

助成額 20万円

申請期間 登記完了後、6か月以内

新婚 定住促進新婚世帯 新居費用助成事業補助金

令和6年3月1日から令和7年3月31日までの間に婚姻した夫婦ともに39歳以下の新婚世帯を対象に、婚姻に伴う新たな住居の取得・賃借費用(最大6か月分)、引越費用およびリフォーム費用に対して補助金を交付。

助成額 住居費用、引越し費用、リフォーム費用
上限額 30万円

(夫婦ともに29歳以下の場合は上限額60万円)

- 新婚世帯の年間所得が500万円未満の場合に限ります。

申請期間 令和7年3月31日

就職 ふるさと就職奨励金

県外の高等教育機関(大学、大学院、短大、高専、専修学校(専門課程)など)を卒業後、町内に移住し県内で就業した方などに奨励金を交付。

助成額 10万円

申請期間 令和7年1月6日～2月28日

移住 いしかわ移住支援事業

東京23区に在住または通勤した期間が、過去10年間で通算5年以上かつ直近1年以上で、いしかわ就職・定住総合サポートセンター(ILAC)のマッチング支援を受けて内灘町へ移住し就業された方などに支援金を交付。

助成額 複数世帯の方 100万円
(さらに18歳未満の世帯員1人につき100万円を加算)

単身世帯の方 60万円

申請期間 内灘町へ移住後、3か月以上1年以内

奨学金返還 奨学金返還支援補助金

県外の高等教育機関(大学、大学院、短大、高専、専修学校(専門課程)など)を卒業後、町内に移住し県内で就業した方などで、在学中に奨学金の貸与を受け現在奨学金を返還している方に補助金を交付。

対象奨学金 日本学生支援機構 第一種奨学金(無利子)
日本学生支援機構 第二種奨学金(有利子)

補助金額および補助対象期間

1年間に返還した奨学金の額の2/3(最大10万円/年)について、5年間に渡り補助金を交付(最大50万円)。

空き家 空き地 空き家・空き地バンク成約奨励金

内灘町空き家・空き地バンクに登録された空き家・空き地の賃貸借または売買契約を締結した場合に、登録時の所有者に奨励金を交付。

助成額 5万円

申請期間 賃貸借または売買契約締結後、3か月以内

空き家 空き家利活用事業補助金

町内の空き家をリフォームあるいは解体した場合に補助金を交付。

助成額 リフォーム費用・解体費用(総額50万円以上)の2分の1

上限額 30万円

(旧耐震空き家※解体の場合は上限額50万円)

申請期間

工事完成後、かつ賃貸借または売買契約締結後1年以内

※旧耐震空き家…空き家のうち、昭和56年5月31日以前の旧耐震基準で工事が着手された一戸建て木造住宅で、耐震改修がされていない住宅。

国民健康保険および後期高齢者医療保険のお知らせ

問い合わせ先 保険年金課 ☎(076)286 - 6702 後期高齢者医療広域連合 ☎(076)223 - 0140

令和6年度 国民健康保険税率のご案内

法改正等により、令和6年度の税率を下記のとおり改定します。

課税の内訳	令和6年度			
	医療分	後期高齢者 支援金分	介護納付金分 (40～64歳の方)	合計
所得割 旧ただし書き所得(※1)×税率	7.7%	2.5%	2.1%	12.3%
均等割 被保険者1人あたり(年)	30,600円	10,200円	9,000円	49,800円
平等割 1世帯あたり(年)	24,000円	7,200円	6,600円	37,800円
限度額 世帯あたりの賦課限度額(年)	650,000円	240,000円	170,000円	1,060,000円

※1 旧ただし書き所得とは、総所得金額等から基礎控除を除いた金額です。

令和6年度 後期高齢者医療保険料率のご案内

国基準の改正により、令和6年度の保険料率が下記のとおり改定されます。

令和6年度		
所得割 旧ただし書き所得(※1)×保険料率	旧ただし書き所得(※1)が58万円以下の方	9.41%
	旧ただし書き所得(※1)が58万円を超える方	9.88%
均等割	50,760円	
限度額 1人あたりの賦課限度額(年)	●令和6年3月31日時点で75歳以上の方 ●令和7年3月31日までに障がい認定により後期高齢者医療保険に加入される方	旧ただし書き所得(※1)が58万円以下の方 67万円
		旧ただし書き所得(※1)が58万円を超える方 73万円
	令和6年4月1日以降に75歳になる方	80万円

※1 旧ただし書き所得とは、総所得金額等から基礎控除を除いた金額です。

国民健康保険税および後期高齢者医療保険料の軽減制度を拡充します

法改正により、次のとおり軽減判定基準の見直しが行われます。

※この改正は、令和6年度分以後の国民健康保険税の均等割と平等割および後期高齢者医療保険料の均等割について適用となります。

令和6年度		令和5年度	
軽減割合	軽減判定基準額 (国保:擬制世帯主を含む世帯主、被保険者、特定同一世帯所属者(※2)の所得の合計額) (後期:同一世帯の被保険者および世帯主の所得の合計額)	軽減割合	軽減判定基準額
7割軽減	43万円+10万円×(給与所得者等の数(※1)-1)	7割軽減	43万円+10万円×(給与所得者等の数(※1)-1)
5割軽減	43万円+(29.5万円×被保険者数)+{10万円×(給与所得者等の数(※1)-1)}	5割軽減	43万円+(29万円×被保険者数)+{10万円×(給与所得者等の数(※1)-1)}
2割軽減	43万円+(54.5万円×被保険者数)+{10万円×(給与所得者等の数(※1)-1)}	2割軽減	43万円+(53.5万円×被保険者数)+{10万円×(給与所得者等の数(※1)-1)}

※1 一定の給与所得者(給与収入55万円超)と公的年金等の支給(60万円超(65歳未満)または125万円超(65歳以上))を受ける者

※2 同じ世帯の中で国民健康保険の被保険者から後期高齢者医療の被保険者に移行した者

広告

内灘の風

☎(076)286-3740
内灘町大根布1丁目31-8

募集しています!

- ①介護職員
- ②ドライバー

問い合わせ先

(株)ふなや 総務

☎(076)286-3740

長寿のかがやき、
全カサポート。



高齢者向け賃貸住宅

コミュニティハウス

通所介護

デイサービスセンター

訪問介護/ケアマネ

ホームヘルプセンター

石川県建築物清掃業登録事業所(石川県2清第138号)

建物のクリーニングや消毒、修繕、害虫防除等々は

三恵商事

おまかせください!

三恵商事株式会社

内灘町向陽台1丁目182番地梅信ビル

Tel 076-288-6759

詳しくは
ホームページ
にて!

三恵商事 清掃

検索

令和6年度国民健康保険税の納税通知書(暫定分) 4月中旬にお届けします

◆暫定税額の算定方法と納付について

第1期から第3期(4~6月)までは、暫定税額として前々年中の所得金額等をもとに暫定賦課します。

この暫定分の納税通知書を4月中旬に郵送します。

特別徴収(年金天引き)の方は、暫定税額を4月・6月・8月に仮徴収します。

◆令和6年度の国民健康保険税の決定(本算定)について

第4期以降の保険税は、前年中の所得金額等をもとに7月に決定(本算定)し、同月中旬に納税通知書を郵送します。第4期以降は、年税額から暫定税額を差し引いて、期割りした分を納めることとなります。

◆納税義務者は「世帯主」です

保険税は世帯ごとに算定されます。

世帯に国保加入者がいる場合は、世帯主が社会保険等に加入していても、世帯主が納税義務者となります。

◆国民健康保険について

国保は国民皆保険を支える重要な基盤です。国保財政の運営については、国・県・市や被用者保険の負担金、被保険者の皆様に納めていただく保険税により運営されています。近年の被保険者数の減少や、医療技術の高度化に伴う医療費高騰等の要因により、町の国保財政は、極めて厳しいものとなっています。皆様のご協力、ご理解をお願いします。

◆加入内容に変更があった場合

就職などで社会保険等へ加入した場合、または離職により国保に加入が必要な場合は、14日以内に届出をお願いします。届出が遅れると、遡って保険税を課税する場合や町が負担した医療費を返していただく場合があります。

国民年金からのお知らせ

問い合わせ先 金沢北年金事務所 ☎(076)233-2021
保険年金課 ☎(076)286-6702

■国民年金保険料について

4月から国民年金保険料が、次のとおり変わります。

令和5年度 16,520円 → 令和6年度 16,980円

■免除制度・納付猶予制度について

収入の減少や失業等により保険料を納めることが経済的に困難な方は、保険料の納付が全額または一部免除される制度が利用できます。

※ただし、世帯主や配偶者の所得により対象外になる場合もあります。

また、学生の方は、在学中の保険料の納付が猶予される学生納付特例制度が利用できます。

お手続きは年金事務所または保険年金課へ申請してください。

申請に必要な物

- 年金手帳または基礎年金番号通知書
- 離職された方は、離職票または雇用保険受給資格者証
- 学生の方は、学生証(コピー可)または在学証明書

■令和6年度も在学予定の方へ

保険料納付の猶予を受けている方で、引き続き在学予定の方に、学生納付特例申請書(はがき様式)が4月上旬に届きます。申請書に必要事項を記入のうえ、返送していただくことにより、令和6年度の猶予申請ができます。

■令和6年能登半島地震にて被災された方へ

国民年金第1号被保険者で、災害により被災し、住宅、家財その他の財産についておおむね2分の1以上の損害を受けたことにより納付が困難な場合、申請をして承認されると保険料の全額が免除される特例制度があります。詳しくは右のQRから確認できます。



詳細はこちら

■20歳になる方へ

国民年金は、20歳から加入することが義務付けられており、20歳になると日本年金機構から国民年金加入のお知らせが届きます。国民年金制度についての内容やメリット、保険料の納付方法や免除の手続きなど、右のQRから動画などで確認できます。



詳細はこちら

内灘町当初予算

令和6年度の一般会計総額は144億2500万円で、対前年度当初比は44億7000万円の増額となりました。また、特別会計の総額は、48億2940万円で、対前年度当初比は2963万円の減額となりました。

本年度の予算は、元日に発生した能登半島地震からの復旧・復興を目指し、義務的経費や経常経費を主体とする骨格予算としてスタートしますが、各種災害関連事業として道路・公園・水路施設の復旧、被災家屋等の解体撤去工事、賃貸型応急住宅の供与費なども併せて計上しているため、過去最大の予算規模となっております。

復旧・復興には長い年月が掛かることが予想されますが、被災されました町民の救済・生活支援や社会インフラの機能回復など、全力を挙げて取り組んでまいります。

なお、新規施策や臨時的・政策的な事業につきましては、財政状況等を踏まえながら、今後、補正予算を組んで対応いたします。
「令和6年度の主な施策」は4ページをご覧ください。

一般会計予算

予算額・構成比 ※()は 対前年度比

歳出		歳入	
予算額 144億2500万円 (44.9%↑)		予算額 144億2500万円 (44.9%↑)	
民生費		国庫支出金	
44億3626万円	30.8% (10.2%↑)	38億5529万円	26.7% (183.0%↑)
災害復旧費		地方交付税	
26億4302万円	18.3% (皆増)	28億7800万円	20.1% (8.0%↑)
衛生費		町税	
21億2527万円	14.7% (332.9%↑)	25億2900万円	17.5% (5.8%↓)
公債費		町債	
14億460万円	9.7% (28.5%↑)	23億215万円	16.0% (265.4%↑)
教育費		県支出金	
12億1228万円	8.4% (7.5%↓)	11億7305万円	8.1% (35.3%↑)
総務費		交付金等	
11億2930万円	7.8% (0.9%↑)	8億5740万円	5.9% (21.4%↑)
土木費		繰入金	
7億6799万円	5.3% (34.1%↓)	3億2268万円	2.2% (40.6%↓)
3億618万円	2.1% (2.5%↑)	2億8935万円	2.0% (16.7%↑)
1億4247万円	1.0% (1.1%↑)	2億1808万円	1.5% (12.7%↓)
2億5763万円	1.9% (16.4%↓)	その他	
		その他	
		その他	

用語解説

歳入▶

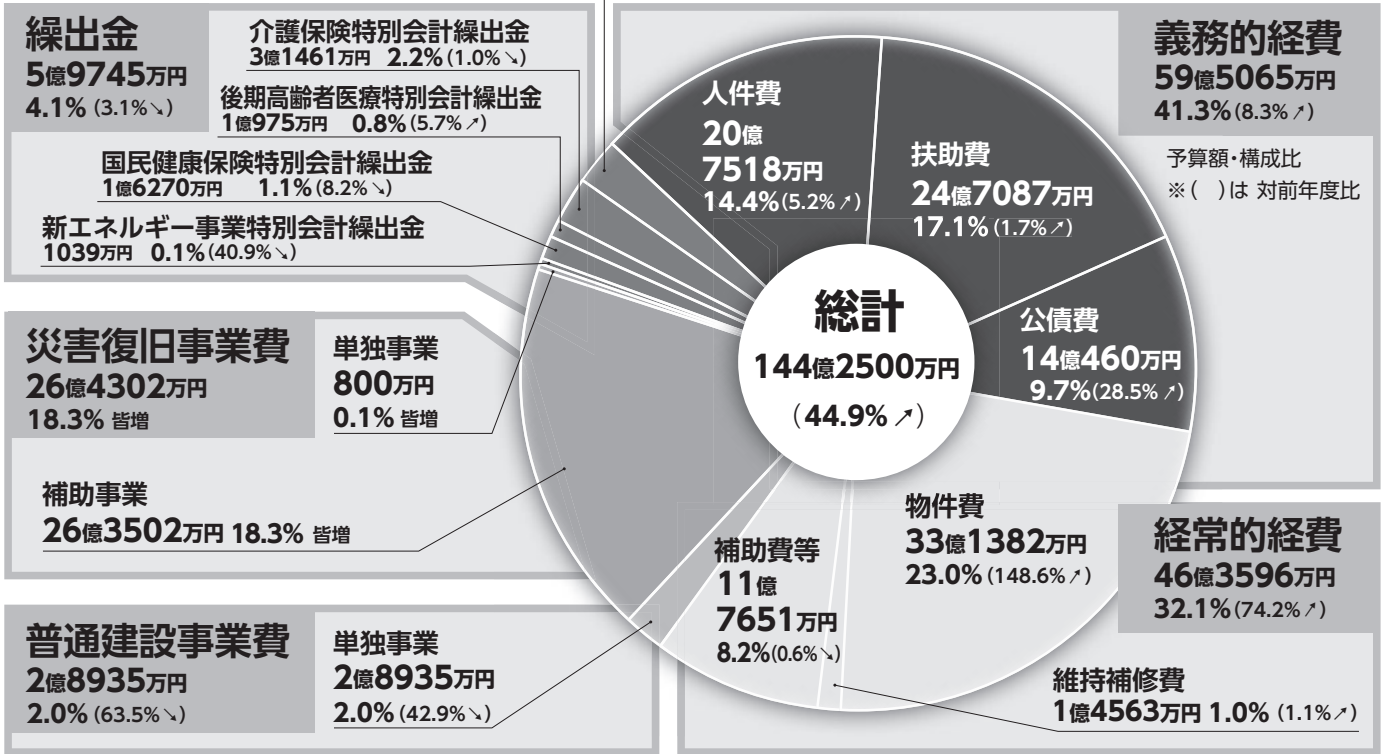
- 国庫支出金/町が提供するサービスに対して、国から交付されるお金
- 地方交付税/町民の皆様へ一定のサービスを提供するため、国から交付されるお金
- 町税/町民税や固定資産税等、町民の皆様が町に納めるお金
- 町債/大きな事業を行うために、国や金融機関などから借り入れるお金
- 県支出金/町が提供するサービスに対して、県から交付されるお金
- 交付金等/利子・配当に対する県税や地方消費税などの一部を譲り受けるもの
- 繰入金/事業推進のため基金から取り崩すお金
- 諸収入/小中学校の給食費、学童保育料、その他雑収入などのお金

歳出▶

- 民生費/高齢者への生活支援、保育所の運営、児童手当等の支給、障がい者への支援のための経費
- 災害復旧費/災害によって生じた被害の復旧に要する経費
- 衛生費/各種健康診査、予防接種、ごみ収集、環境保全のための経費
- 公債費/町の借入金を返済するための経費
- 教育費/教育委員会の運営、小中学校の運営、公民館活動のための経費
- 総務費/庁舎の管理費や企画事務、戸籍事務、徴税、選挙、統計調査、防災、防犯のための経費
- 土木費/道路の維持管理、安全な交通環境の維持、町営住宅の維持のための経費
- 消防費/防火施設の維持管理、消防団活動、救急のための経費
- 農林水産業費/農業振興、農業委員会の運営、畑地かんがい施設の維持補修のための経費

一般会計予算(歳出性質別)

その他 3億857万円 2.1% (20.9% ↓)



用語解説

歳出性質別 ▶

●義務的経費

人件費/議員等の報酬、職員の給料・手当、共済費などの経費
 扶助費/乳幼児・障がい者・高齢者への医療費の助成など、社会保障の一環として援助するための経費
 公債費/町債や利子を支払うための経費

●経常的経費

物件費/旅費、消耗品費、光熱水費、通信運搬費、委託料などの経費
 維持補修費/町の施設や備品を維持補修するための経費
 補助費等/特定の事業に対して負担や補助をするための経費

●普通建設事業費/道路や公園など施設を建設するための経費

●災害復旧事業費/災害によって生じた被害の復旧に要する経費

●繰入金/町として一般会計で負担すべき分を特別会計へ繰出すための経費

一般会計及び特別会計予算

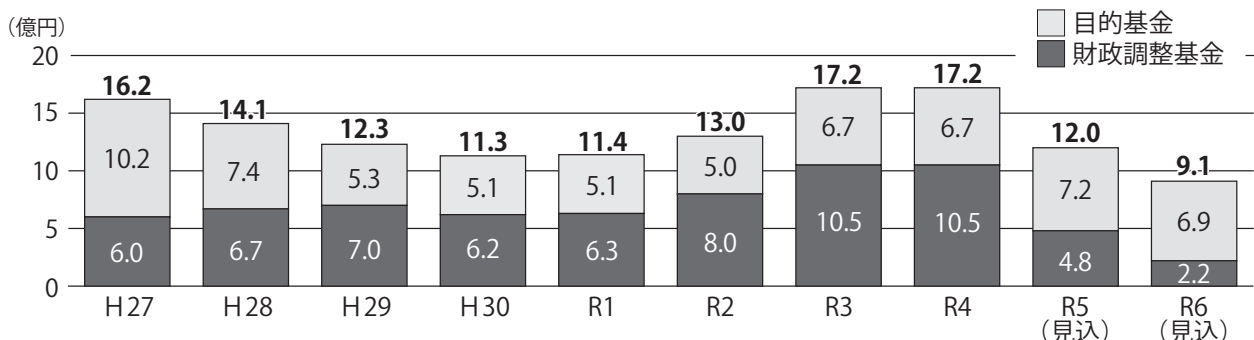
会計名	令和6年度当初	令和5年度当初	増減率	
一般会計	144億2500万円	99億5500万円	44.9%	
特別会計	新エネルギー事業特別会計	1040万円	1760万円	-40.9%
	国民健康保険特別会計	22億3700万円	25億6000万円	-12.6%
	後期高齢者医療特別会計	4億2440万円	3億8040万円	11.6%
	介護保険特別会計	21億5760万円	21億6770万円	-0.5%
	小計	48億2940万円	51億2570万円	-5.8%
合計	192億5440万円	150億8070万円	27.7%	

公営企業会計予算

会計名	令和6年度当初	令和5年度当初	増減率	
水道事業会計	収益的収入	4億9170万円	5億6050万円	-12.3%
	収益的支出	5億7360万円	5億6500万円	1.5%
	資本的収入	1億4750万円	1億5880万円	-7.1%
	資本的支出	2億3220万円	2億2740万円	2.1%
下水道事業会計	収益的収入	8億6220万円	9億1350万円	-5.6%
	収益的支出	9億6270万円	9億8610万円	-2.4%
	資本的収入	9億1050万円	8億9400万円	12.5%
	資本的支出	10億7930万円	11億4010万円	-5.3%

基金の推移(一般会計分各年度末)

医療・介護給付などの社会保障費の増加等により、基金からの取崩しが避けられない状況にあります。今後も引き続き、自主財源の確保や行政経営の効率化を図り、財政基盤の確立を図っていきます。



令和6年度の主な施策



子育て・教育

- 向粟崎小学校大規模改修事業 9957万円
…令和5・6年度の2か年で小学校の大規模改修を実施
- 鶴ヶ丘小学校体育館大規模改修事業【新】 9411万円
…小学校体育館の大規模改修を実施
- こども家庭センター事業 546万円
…第3期内灘町子ども・子育て支援事業計画、ヤングケアラーヘルパー派遣事業等を実施



福祉・環境

- 出産・子育て応援事業 1303万円
…妊娠期から出産・子育てまでを一貫して相談に応じる伴走型支援と、妊娠・出産期の経済的支援(妊婦1人5万円、養育者1人5万円)
- 健康づくり事業 111万円
…うちなだ健康プラン21推進事業・食育事業
- 省エネ家電買換促進補助金 200万円
…省エネ家電(エアコン、冷蔵庫)買換費用の一部を補助

安全・安心

- 消防車輛等整備事業【新】 838万円
…災害対応人員搬送車を新たに整備し、大規模災害対応力の強化を図る
- 防災行政無線復旧工事 200万円
…令和6年能登半島地震において被害を受けた防災行政無線設備を復旧



産業・観光

- 地域おこし協力隊事業 297万円
…「地域おこし協力隊」を活用し、町の活性化を図る
- 創業サポート事業補助金 210万円
…町内で創業する者に経費の50%(限度額50万円)を補助

公共交通・定住促進

- 公共交通活性化事業 8905万円
…コミュニティバス運行事業、高校生等通学支援給付等
- マイホーム取得奨励金 1800万円
…町内に新たに新築住宅または中古住宅を取得した方に対して奨励金を交付
- 三世代ファミリー同居・近居促進事業補助金 300万円
…町内で三世代同居または近居をするために新築住宅または中古住宅を取得した方に対して、補助金を交付



災害関連事業(令和6年能登半島地震)

- 道路橋りょう施設災害復旧費 18億7600万円
…町道104路線(南部地区39路線 北部地区65路線)などの道路橋りょう施設の復旧
- 公費解体事業 16億6600万円
…被災した家屋のうち、全壊及び大規模半壊、中規模半壊並びに半壊の家屋等について、所有者の申請に基づき町が解体撤去
- 公園施設災害復旧費 4億9900万円
…15公園の公園施設の復旧
- 水路施設災害復旧費 2億5500万円
…水路施設の復旧
- 体育施設災害復旧費 600万円
…体育施設の復旧(総合体育館、武道館、弓道場、総合グラウンド、サイクリングターミナル)

内灘町議会3月会議

内灘町議会3月会議が、3月4日(月)から8日(金)までの5日間の日程で開かれ慎重審議の結果すべての議案が可決されました。

主な議案

専決処分の承認

- 令和5年度一般会計、水道事業会計、下水道事業会計補正予算
- 内灘町手数料徴収条例の一部を改正する条例
- 内灘町消防手数料徴収条例の一部を改正する条例

予算に関する議案

- 令和5年度一般会計、国民健康保険特別会計、後期高齢者医療特別会計、介護保険特別会計、水道事業会計、下水道事業会計補正予算
- 令和6年度一般会計、各特別会計、水道事業会計、下水道事業会計当初予算

※詳しくは、●●ページをご覧ください。

条例等に関する議案

- 内灘町こども家庭センター条例
- 一般職の職員の給与に関する条例の一部を改正する条例
- 内灘町会計年度任用職員の給与及び

費用弁償に関する条例等の一部を改正する条例

- 内灘町国民健康保険事業財政調整基金条例の一部を改正する条例
- 内灘町国民健康保険税条例の一部を改正する条例
- 内灘町介護保険条例の一部を改正する条例
- 内灘町霊園条例の一部を改正する条例
- 内灘町水道事業給水条例の一部を改正する条例
- 内灘町水道事業の布設工事監督者の配置基準及び資格基準並びに水道技術管理者の資格基準に関する条例の一部を改正する条例
- 内灘町税条例の一部を改正する条例
- 内灘町指定居宅介護支援等の事業の人員及び運営に関する基準等を定める条例等の一部を改正する条例

基本構想に関する議案

- 第3次うちなだ健康プラン21の策定

人事案件

- 公平委員会委員

米田 美子 (向陽台) (新任)
森 眞一郎 (白帆台) (再任)

※会議の詳しい内容については、6月発行予定の「うちなだ議会だより」をご覧ください。

窓口より手数料が100円安い!

◆住民票などの各種証明書はコンビニでも取得できます!

全国のコンビニエンスストアなどに設置されているマルチコピー機で、内灘町の住民票の写し・印鑑登録証明書・戸籍証明書(戸籍謄本・抄本)・戸籍の附票が取得できます。

対象 住民票の写し 内灘町に住民票がある方
印鑑登録証明書 内灘町に住民登録があり、印鑑登録をしている方
戸籍証明書(戸籍謄本・抄本)・戸籍の附票 本籍地が内灘町の方

※利用にはマイナンバーカードと、利用者証明用電子証明書の暗証番号(数字4桁)の入力が必要です。

マイナンバーカードに関するお知らせ

◆【平日役場に来庁できない方へ】臨時窓口を開設しています

マイナンバーカード申請・交付・暗証番号変更・電子証明書の発行・更新のための臨時窓口を開設しています。

完全予約制です。(先着30名) 平日午前8時30分から午後5時15分までの間に住民課へお電話ください。

日時 4月14日(日)、5月12日(日) 午前9時~正午

場所 内灘町役場1階 住民課

問い合わせ先 住民課 ☎(076)286-6701

「エコみらい河北」体験教室のご案内

(開催日の2日前までに要予約)

手作りガラスビーズ(とんぼ玉作り)

受講料:1,000円

4/20(土)、5/18(土)・26(日)

ガラスのモザイクアート(ピンのかげら工作)

受講料:500円

4/6(土)、5/6(月)

ガラスに絵を描こう(サンドブラスト体験教室)

受講料:500円※ガラス製品持参

4/27(土)、5/25(土)

鯉のぼり作り(ガラス細工体験教室)

受講料:2,000円

4/13(土)・14(日)

オリジナルコップ作り(吹きガラス体験教室)

受講料:2,000円

5/11(土)

吹きガラス中級コース
(吹きガラス体験教室経験者対象)

受講料:2,000円

4/13(土)、5/11(土)

問い合わせ・ご予約先

河北郡市広域事務組合

「エコみらい河北」

☎(076)288-4545



詳細はこちら



Information on Living

電子申請はこちら



お問い合わせ

役場代表 TEL (076) 286-1111
FAX (076) 286-0617

総務部
総務課(危機管理室・デジタル推進室) ☎ (076)286-6720
財政課 ☎ (076)286-6723
税務課(総合収納室) ☎ (076)286-6706

町民福祉部
住民課(環境管理室) ☎ (076)286-6701
子育て支援課 ☎ (076)286-6726
保険年金課 ☎ (076)286-6702
福祉課 ☎ (076)286-6703

都市整備部
企画課(復興推進室) ☎ (076)286-6727
地域産業振興課(観光振興室) ☎ (076)286-6708
都市建設課 ☎ (076)286-6710
上下水道課 上水 ☎ (076)286-1115
下水 ☎ (076)286-6718

教育部
学校教育課 ☎ (076)286-6717
教育センター ☎ (076)286-5481
文化スポーツ課(男女共同参画室) ☎ (076)286-6716

会計課 ☎ (076)286-6707
監査委員事務局 ☎ (076)286-6730
選挙管理委員会 ☎ (076)286-6720
議会事務局 ☎ (076)286-6715

保健センター ☎ (076)286-6101
地域包括支援センター ☎ (076)286-6750
消防本部 ☎ (076)286-0119
図書館 ☎ (076)286-1930
文化会館 ☎ (076)286-1123
子育て支援センター ☎ (076)238-3233
こども家庭センター ☎ (076)236-5622
働く女性の家 ☎ (076)237-6440
シルバー人材センター ☎ (076)286-2992
学校給食共同調理場 ☎ (076)286-0212
屋内温水プール ☎ (076)286-1800
(一財)内灘町公共施設管理公社 ☎ (076)286-3766
社会福祉協議会 ☎ (076)286-6953
夕陽ヶ丘苑 ☎ (076)286-9911
展望温泉ほのぼの湯 ☎ (076)286-3100

募集 内灘町会計年度任用職員(時給) 保健センター事務補助員

職種および採用人員(勤務場所)

事務補助員(保健センター) 1名

業務内容

乳幼児の健診・教室補助、予防接種事務の補助、入力事務

応募資格

- ワード・エクセルが使える方
- 普通自動車運転免許保有者

1 報酬 時給1,025円

2 勤務日・勤務時間

月～金曜日のうち週3～4日程度、月15日午前9時30分～午後3時30分(休憩60分)

任用期間

令和6年6月1日～令和7年3月31日(毎年更新)

福利厚生

通勤手当相当・年次有給休暇(任用期間6)

か月以上の場合付与・特別休暇

応募期限 4月30日(火)

応募方法

保健センターで交付する申込書に必要資格等の写しを添付し、提出してください(郵送不可)。

※申込書はホームページからもダウンロードできます。

選考方法 書類選考・面接

※日程等は後日連絡します。

応募・問い合わせ先

保健センター ☎(076)286・6101

募集 夕陽ヶ丘苑職員

職種および採用人員

- ①在宅相談センター相談員(正職員) 1名
- ②介護職員(正職員) 1名
- ③看護職員(正職員) 1名
- ④パート機能訓練指導員 1名

採用予定 ①②③④随時

応募資格

- ①介護支援専門員の資格を有する居宅ケアマネ経験のある、満年齢64歳までの方
- ②介護福祉士資格を有する満年齢64歳までの方
- ③看護師の資格を有する病院での実務経験が3年以上ある、満年齢64歳までの方
- ④あん摩マッサージ指圧師、看護師、准看護師、柔道整復師、理学療法士または作業療法士の資格を有する方、年齢不問

勤務条件

- 1 賃金 ①176,900～250,400円 ※資格手当等有り
- ②152,400～233,300円 ※資格手当、夜勤手当等有り

③173,300～246,700円 ※資格手当、夜間拘束手当等有り

賞与 年2回4.4か月

④時給 1,370円

2 勤務日・勤務時間

- ①月～金曜日午前8時30分～午後5時30分 ※月に1、2回休日勤務あり
- ②交替制(白動早出遅出夜勤) 1日8時間勤務(夜勤を除く)
- ③3交替制(白動早出遅出、夜間拘束有り) 週40時間勤務
- ④②③年間休日120日
- ④月～金曜日午前9時～午後1時(応相談)

応募期限 随時

応募・問い合わせ先

夕陽ヶ丘苑 ☎(076)286・9911

募集 ふれあい農園利用者再募集

町では、家庭用の作物を栽培する楽しみを通して農業に対する理解を深めていただくため「ふれあい農園」を開設しています。

募集区画 設置場所・区画数・広さ・利用料
大根布地区(ハマナス町内より200m海側)
2区画・概ね50㎡・2,500円/年

利用期間
契約の日(令和7年3月31日)(月)

募集対象

町内に住所を有し、家庭農園に意欲のある人

申請期限 4月19日(金)

申請方法

地域産業振興課で交付する申請書を提出してください。

※申込書はホームページからもダウンロードできます。

応募者多数の場合、抽選となります。

問い合わせ先

地域産業振興課

☎(076)286・6708

お知らせ 内灘町霊園合葬墓墓碑名札価格改定について

現在、内灘町霊園合葬式墓地には、埋蔵された故人を示す、墓碑名札(以下名札)という掲示板が設置されています。

名札の原材料高騰のため、令和6年6月より、名札の使用料を改定します。

令和6年6月1日より

墓碑名札使用料(使用許可1件につき)

40,000円/本

内灘 一郎

令和三年
〇月〇日



イメージ図

問い合わせ先

都市建設課

☎(076)286・6710

お知らせ 小・中学校就学援助制度

内灘町立の小・中学校に在籍(被災による一時的な通学を含む)しているお子様の保護者で、経済的に就学が困難な方に学用品費・学校給食費など、学校にかかる費用の一部を援助します。保護者の皆様には学校を通じて案内および申請書を配布します。(所得制限等の基準有)

申請方法

就学援助申請書に必要事項を記入のうえ、学校教育課に提出してください。

申請締切 5月10日(金)

支給方法

8月、11月、3月の年3回予定にわけて申請者(保護者の)口座に振込み

※昨年度認定されていた方で、引き続き援助を希望される方も、毎年度申請が必要です。

問い合わせ先

学校教育課

☎(076)286・6717



詳細はこちら

お知らせ 多子世帯学校給食費助成金交付制度

内灘町立の小・中学校および特別支援学校の小学部・中学部に在籍されるお子様を3人以上養育する保護者の方に対して、在籍児童等のうち低学年2名を除くお子様の学校給食費を助成します。保護者の皆様には学校を通じて案内および申請書を配布します。

申請方法

内灘町多子世帯学校給食費助成金交付申請書に必要事項を記入のうえ、学校教育課に提出してください。

申請締切 4月30日(火)

支給方法

8月、1月、4月の年3回予定にわけて申請者(保護者の)口座に振込み

※昨年度認定されていた方で、引き続き助成を希望される方も、毎年度申請が必要です。

問い合わせ先

学校教育課

☎(076)286・6717



詳細はこちら

各種無料相談(秘密厳守)のご案内

ひとりで悩んでいませんか？

無料法律相談(秘密厳守)

相続、不動産関係、親族関係、損害賠償、DV等に関する事
相談時間は30分間となります。
※完全予約制

日時 4月25日(木)
13:30~16:00
場所 内灘町文化会館1階 和室
(内灘町字大清台140)

申込・問い合わせ先
内灘町社会福祉協議会
☎(076)286-6953

人権・行政・消費生活相談(心配ごと等) (秘密厳守)

相隣関係、行政に対する苦情、架空請求、契約トラブルに関する相談など
※事前予約不要

日時 4月19日(金) 13:30~15:30
場所 内灘町役場1階 101会議室
(内灘町字大学1-2-1)

問い合わせ先
申し込み不要。直接、内灘町役場までお越しください。
住民課 ☎(076)286-6701

行政書士無料相談(秘密厳守)

相続、遺言、成年後見、離婚、契約、贈与に関する事など
相談時間は30分間となります。
※完全予約制ですので前日の正午までにご予約ください。

日時 4月16日(火)
13:00~16:00
場所 内灘町役場1階 第2相談室
(内灘町字大学1-2-1)

申込・問い合わせ先
住民課 ☎(076)286-6701

手話サロン

手話で相談・生活支援を行っています。
※事前予約不要

日時 4月24日(水)
10:00~11:00
場所 内灘町役場1階 101会議室
(内灘町字大学1-2-1)

問い合わせ先
福祉課 ☎(076)286-6703
FAX(076)286-6704



ウッチー&ナディのワンポイント手話



両手のひらを少し膨らませながら合わせます



合わせた両手を花開くように回転させながら手を開きます



右手の人差し指と親指で輪を作り、目元から前に出します

今月の手話

「花見」

手話協力

やちしゅういち
谷内 修一 さん



手話サークルWILL

毎週火曜日

19:30~21:00

清湖小学校にて活動中

消費生活相談窓口から

騙されないで！犯罪に加担させる
「副業」募集に注意！

インターネットには副業の広告が多く掲載されていますが、通販サイトやフリマサイト・SNSなどに掲載される副業募集には「高額報酬」などの言葉であなたを巧みに誘い、犯罪グループの一員として利用するものがあります。

次の言葉には要注意！

商品を買っただけ 実はい...

他人のクレジットカードを使わせる！

荷物を受け取るだけ 実はい...

不正購入品の受け取り！

アカウントを貸すだけ 実はい...

あなたのアカウントで不正売買！

「簡単に稼げる」「不正ではない」などの

甘い言葉には特に注意をしてください。

他人のクレジットカードを利用すること

とは犯罪です。

少しでも不安を感じたら

警察相談専用電話 ☎#9110

消費者ほっとライン ☎188

まで、相談しましょう。

問い合わせ先

住民課消費生活相談窓口

☎(076)286・6701

お知らせ スマホ個別相談会 4月の開催日程

スマートフォン操作に疑問や不安がある方を対象に、専門の相談員による個別相談会を開催します。(参加費無料)

日時 4月24日(水)

①午前9時〜 ②午前10時〜

③午前11時〜 ④午後1時〜

⑤午後2時〜 ⑥午後3時〜

※事前申込が必要です。(先着順・定員に達し次第、受付終了)

※相談時間は各回60分以内です。

場所 内灘町役場1階 第2相談室

対象 スマートフォンをお持ちの町民の方

定員 各回1名

※同行者の方も1名まで入室できます。

持ち物 ご自身のスマートフォン

※取扱説明書をお持ちの方は、ご持参ください。

申込方法 電話でお申し込みください。

申込期間

4月15日(月)〜22日(月)

平日 午前8時30分〜午後5時15分

問い合わせ先

総務課 デジタル推進室

☎(076)286・6720

お知らせ

内灘町6次産業化支援事業

町では、地域の活性化と農林水産業の振興を図るため、町内産の農林水産資源を活かした特産品の開発や販売開拓に要する費用の一部を助成します。

対象者

町内に住所を有し、町の資源や特性を活かした特産品づくりに意欲のある生産者を含む5人以上で構成される法人および団体

対象特産品

次のいずれにも該当するもの

- 町内の事業者等で製造され、将来にわたってその販売が見込まれるもの
- 町内産の農林水産物を1種類以上使用しているもの

補助金額

特産品の開発費に要する費用の3分の2以内の額(1団体につき20万円まで)

審査方法

応募書類等を審査のうえ採択を決定(必要に応じてヒアリングを行います。)

※応募書類等詳細については、ホームページをご覧ください。か、地域産業振興課までお問合わせ

申込・問い合わせ先

地域産業振興課

☎(076)286-6708

お知らせ

住宅用太陽光発電システム等の設置費用を補助します

対象

4月1日以降に、町内の自ら居住する住宅に対象システムを設置する(した方

補助額

対象システム	補助額	
①住宅用太陽光発電システム (2KW以上10KW未満)	1システムあたり5万円	
②定置用リチウムイオン蓄電システム	1システムあたり10万円	
③小形風力発電システム	1システムあたり6万円	
④住宅用エネルギーマネジメントシステム (HEMS)	1システムあたり2万円	
⑤太陽熱利用システム	ソーラーシステム(強制循環型)	1システムあたり2万円
	太陽熱温水器(自然循環型)	1台あたり1万円
⑥高効率給湯器	エコキュート(電気)	1台あたり2万円
	エコジョーズ(ガス)	1台あたり1万円
	エコフィール(灯油)	1台あたり2万円
	ハイブリット給湯器	1台あたり2万円
⑦ペレットストーブ	1台あたり2万円	

※①②③は設置工事着手前に交付申請が必要です。 ※⑤⑥⑦は新築住宅に設置する場合、申請をする

ことができません。

申請方法

補助金申請書に必要な書類を添えて、住民課へ提出してください。

必要書類

- 領収書等の写し
- 保証書の写し
- 設置状態を示す写真 等

問い合わせ先

住民課 環境管理室

☎(076)286-6701

お知らせ

省エネ家電への買換費用を補助します

対象

町の住民基本台帳に記録されており、令和6年4月1日以降に、対象の省エネ家電を購入・設置し、既存の家電製品をリサイクル処分した方

※1世帯あたりエアコンまたは冷蔵庫のどちらか、年に1台1回に限りです。

※新規設置は対象外です。

対象家電

統一省エネラベル3つ星以上(多段階評価点3.0以上)のエアコンおよび冷蔵庫

※新品に限りです。

※エアコンは2027年度目標に対するもの

※冷蔵庫は2021年度目標に対するもの

補助対象経費

対象の省エネ家電への買換にかかる費用 ※設置に要する費用を含みません。

補助額

補助対象経費の5分の1 1,000円未満切捨、上限2万円

申請方法

補助金申請書に必要な書類を添えて、住民課へ提出してください。

必要書類

- 領収書等の写し
- メーカー保証書の写し
- 既存の家電製品の家電リサイクル券(排出者控等の写し)
- 既存の家電製品および買い換えした省エネ家電の設置状態を示す写真

※予算に達し次第終了(先着順)

問い合わせ先

住民課 環境管理室

☎(076)286-6701

お知らせ
内灘町「いころの健康・ひきこもり相談」について
(予約制・秘密厳守)

「いころ」の悩みやひきこもりに関することなどについての相談を、福祉課で受け付けています。ご希望の日時等を事前にご連絡ください。

福祉課 ☎(076)286・6703

お知らせ
令和6年度
福祉タクシー助成券の
交付について

対象要件(在宅で次のいずれかに該当する方)
障がいのある方

- ①身体障害者手帳1〜2級をお持ちの方
- ②療育手帳Aをお持ちの方
- ③精神障害者保健福祉手帳1〜2級をお持ちの方

◆高齢者

- ①75歳以上のひとり暮らしの方または同等の状況にある方
- ②75歳以上の高齢者のみで構成される世帯で、介護保険法の規定により、要支援または要介護認定を受け、継続して在宅介護サービスを利用している方(福祉用具購入や住宅改修のみのサービス利用の方は除く)

※運転免許証を所持している方、または自動車税の減免(本人運転を受けている方、施設や病院に入院している方は交付の対象となりません)。

申請に必要なもの

※お忘れの場合は、助成券を交付できませんのでご注意ください。

◆障がいのある方

- 申請書
- 障害者手帳
- 印鑑(申請者本人が署名した場合不要)
- 申請書は、福祉課にあります。また、町ホームページからもダウンロードできます。

◆高齢者
●申請書(対象要件①は、民生委員の証明がない場合、助成券を交付できませんのでご注意ください。)

- 印鑑(申請者本人が署名した場合は不要)
- 介護保険被保険者証(対象要件②の場合)

助成額

助成券1枚につき500円(最大で年間24枚)
※料金の範囲内で助成券を複数枚使用できます。

申請・問い合わせ先

福祉課 ☎(076)286・6703
FAX(076)286・6704

お知らせ
今月の納税

納期限 4月30日(火)
国民健康保険税(暫定分) 第1期

※4月は町民税・県民税及び国民健康保険税の年金からの引き落とし(特別徴収)の月です。

問い合わせ先

保険年金課 ☎(076)286・6702

お知らせ
事業者にも
合理的配慮の提供が
義務化されました

令和6年4月1日に「改正障害者差別解消法」が施行され、行政機関等に加えて、事業者による障害のある方への「合理的配慮の提供」が義務化されました。

合理的配慮の提供とは

事業者に対して、障害のある方から、バリア(障壁)を取り除くために何らかの対応を求められたときに、負担が重すぎない範囲で対応を行うことです。

※事業者には、個人事業主やボランティア活動をするグループも含まれます。

	行政機関等	事業者
合理的配慮の提供	義務	努力義務 ↓ 義務

問い合わせ先

福祉課 ☎(076)286・6703
FAX(076)286・6704

お知らせ
展望温泉「ほのぼの湯」からの
お知らせ

4月の変わり湯 桜の湯
美しく品のある桜をイメージしたお風呂です。ゆったり入浴で素肌に潤いを与え、春の訪れを実感させます。

5月の変わり湯 端午の湯

菖蒲エキス(保湿成分)を含む入浴剤。健康的な肌を維持します。

※変わり湯は、土日および祝日限定となります。

休館日のお知らせ
5月の休館日は、5月7日(火)です。

問い合わせ先
展望温泉ほのぼの湯
☎(076)286・3100

お知らせ
内灘町シルバー人材
センターからのお知らせ

◆令和6年度新規会員大募集!

町内在住の六十歳以上の健康な方、他市町から避難されて、現在町内に住まいの方も登録できます。

心機一転、新しいことにチャレンジしてみませんか?
入会説明会

毎週木曜日午後1時〜(要予約)

◆ドアや建具の修理、インターホンの取替やコンセント工事、エアコンクリーニング、その他いろいろ。

入会説明会の予約・問い合わせ先

内灘町シルバー人材センター
☎(076)286・2992

お知らせ
福祉の広場

◆不登校の子どもに寄り添う親のサロン

～みんなの青空虹色カフェ～

不登校についての悩みや体験をお茶しながら、話をしたり聴いたりしませんか。(申込不要)

日時 4月20日(土)午後2時～4時

場所

みんなの青空虹色ルーム(鶴ヶ丘3・15)

内容 茶話会

参加費 500円

主催 フリースクール青空



詳細はこちら

◆うちなだ耳の会(難聴者の集い)

難聴者同士同じ悩みを話し合います。今回は、お花見です。(参加費無料・申込不要)

日時 4月21日(日)午後1時～4時

場所 俱利伽羅不動尊(集合は文化会館)

内容 お花見、情報交換

主催 うちなだ耳の会

◆生き生きと相談会

同じ生き生きと抱えている当事者が、一緒に悩みをお聴きします。(参加費無料・申込不要)

日時 4月21日(日)午後1時～3時
場所 ウエルシア内灘店ウエルカフェ
主催 ヒーリング・コア・とまり木

◆とまり木～心のサロン～

心の病気やひきこもり等でお悩みの方やご家族の方、一緒に悩みを分かち合いませんか。(申込不要)

日時 4月13・27日(土)午後2時～4時

場所 内灘町文化会館

参加費 無料

日時 4月26日(金)午後6時～8時

場所 結力カフェ(鶴ヶ丘3・1)

参加費 100円

主催 ヒーリング・コア・とまり木



詳細はこちら

福祉の広場問い合わせ先

内灘町社会福祉協議会

☎(076)286・6953

お知らせ
内灘町共同募金委員会
ボランティア団体に
助成します

内灘町のボランティア団体・グループへの活動助成を行います。
対象 ボランティア団体・グループ
(会員5名以上)

用途 謝礼、材料費、印刷消耗品費など

助成額 一団体系限3万円(総額21万円)

締切日 5月31日(金)

※申請書は、内灘町社会福祉協議会ホームページよりダウンロードできます。
※PR文書・写真はA4一枚(画面可)までとします。

※6月に内灘町共同募金委員会で審査を行います。
月に助成通知を送付します。

申請・問い合わせ先

内灘町共同募金委員会

(内灘町社会福祉協議会内)

☎(076)286・6953

催し
第30回河北潟クリーン作戦

河北潟水質浄化のため河北潟周辺のごみ収集作業を行います。町民の皆さまのご参加をお待ちしております。

日時 4月21日(日)

午前9時から1時間程度

広告

集合場所

河北潟放水路右岸(内灘マリーナ裏)

当日は、汚れてもよい動きやすい服装
をお願いします。

軍手と長靴をご用意ください。ごみ袋
は現地配布します。

主催 河北潟クリーン作戦実行委員会

☎(076)288・5803

問い合わせ先

住民課 ☎(076)286・6701



空室状況のお知らせ
(令和6年3月20日現在)

従来型	1室
ユニット型	1室

※入居をご希望の方は、
お問い合わせください

特別養護老人ホーム

夕陽ヶ丘苑

☎(076)286-9911

内灘町字大学1丁目5番地1

夕陽ヶ丘苑 ショートステイ事業所
一泊からの入所もできます
お気軽にお問い合わせください

学びの風

Wind of Learning

お問い合わせ

教育部 文化スポーツ課

TEL (076)286-6716

働く女性の家

TEL (076)237-6440

第3日曜日は家庭の日
家族と共に過ごし、絆を深めましょう。

英会話教室のご案内(受講料無料)

英会話教室を開催します。国際交流員と一緒に楽しく英語を学びましょう。

◆オープンコース

日時 4月16日・30日(火)午後7時～8時

場所 内灘町役場 301会議室

内容 言語能力のレベルを問わず、誰でも気軽に参加できるコースです。

Let's have fun with English!

◆上級コース

日時 4月13日・27日(土)午後1時～2時

場所 内灘町役場 301会議室

内容 英語の基本的な文法と単語が身に付いている方向きのコースです。

Let's level up your English!

※はじめて参加される方は事前にご連絡ください。

問い合わせ先

文化スポーツ課

☎(076)286-6716

国際交流体験:Let's Make a Kite!

地域の住民と外国人住民が気軽に交流しながらミニ凧を作って、揚げに行きます。新しい仲間をつくりながら楽しく春を迎えましょう!

※雨天の場合は風揚げを延期します。

日時 4月28日(日)午前9時30分～12時

場所 内灘町産業会館(向粟崎2・70)

対象 内灘町在住・在勤の方

定員 日本人・外国人 各10人(先着順)

参加費 1,000円(材料費)

申込方法

電話またはメールで参加者氏名・電話番号をお知らせください。

問い合わせ先

文化スポーツ課

☎(076)286-6716

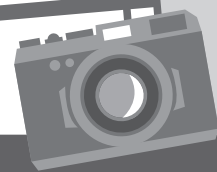
✉kokusai@town.uchinada.lg.jp

内灘

たうん

フォーカス

Uchinada Town Focus



お問い合わせ

総務部
総務課

TEL (076)286-6720

FAX (076)286-0617

減塩味噌作り教室

内灘町健康づくり推進委員会は、2月13日(水)・14日(木)に味噌作り教室を開催しました。

地震の影響により開催を順延しましたが、2日間で17名の方にご参加いただきました。減塩味噌の作り方を一緒に学びました。食べ頃は今年の秋ごろです。できあがった味噌で美味しく減塩してほしいと思います。



できあがりを楽しみで早く食べてみたい
種水(大豆のゆで汁)が美味しかった、びっくり

金沢法人会へ感謝状贈呈

3月19日(火)、金沢法人会より内灘町立図書館に児童図書購入費として10万円のご寄附をいただき、川口町長から金沢法人会内灘支部高橋玲子支部長へ感謝状を贈呈しました。

児童図書を購入し、子どもの読書活動推進に活用させていただきます。温かいご支援ありがとうございます。



高橋支部長へ
感謝状を贈呈する
川口町長

新しく入った本の中から

- | | |
|--------------|-----------------------|
| うたう | おのてら ふみのり
小野寺 史宜 |
| 方舟を燃やす | かくた みつよ
角田 光代 |
| 13歳からの地政学 | たなか たかゆき
田中 孝幸 |
| きみのお金は誰のため | たうち まなぶ
田内 学 |
| 山の怪奇百物語 | さんそんみんぞく かい
山村民俗の会 |
| 僕たちは星屑でできている | マンジート・マン |
| おねえちゃんていいなあ。 | くすのきしげのり |

今月の オススメ本

『わすれていいから』

生まれたときから一緒に猫と子ども。でも成長とともにだんだん一緒に過ごすことがなくなっていき……。当たり前で過ごしている時間が無性に愛しくなる、そんな一冊です。



おおもりの ひろこ
大森 裕子 著
KADOKAWA

今月の 特設展示

『令和5年度ベストリーダー&受賞作品』

年度が改まったところで、令和5年度貸出回数上位の書籍、各種受賞作品を特集します。また今回は、歴代「このミステリーがすごい！」第1位・大賞作品もご紹介しますので併せてお楽しみください。

『身近にあるかな？植物の絵本』

ぽかぽかとあたたかくて心地良い季節になりました。道端に咲いている花を眺めて、柔らかな風で木々が揺れて…お散歩するのにぴったりですね。今月は、お散歩がもっと楽しくなれそうな 花や木など植物が出てくる絵本を集めました。

今月の おはなし会

絵本や紙芝居・手遊び等に、親子で参加しませんか？

場所 絵本のおへや『キッズーナ』

	日時	対象
ふあふあおはなし会	4月11日(木) 午前10時30分～	乳児(0～2才)
English Time	4月13日(土) 午前10時30分～	幼児から小学校低学年
わくわくおはなし会	4月27日(土) 午前10時30分～	幼児から小学校低学年
English Time for babies	5月 9日(木) 午前10時30分～	乳児(0～2才)

お問い合わせ・予約

内灘町立図書館

TEL (076)286-1930

FAX (076)286-1931

住所 内灘町字
大清台140番地

図書館に対するご意見
ご感想をお寄せください。

**内灘町立図書館
モバイルページ**

携帯からも
蔵書検索可
能です



◆おんもっしいげん◆

あなたの「おんもしかった」(おもしろかった)本をご紹介します。
「コメントと本の紹介」を広報に掲載します。メール・電話・投書、手段は色々。ニックネームOK。
おんもっしい連絡お待ちします！

令和6年度はまなす大学受講生募集

健康・歴史・文学・・・毎回様々な分野の講座が開催されます。新しい知識や教養を身につける楽しみ、交友を深め仲間をつくる楽しみは、健康で生きがいある生活に繋がります。ぜひご参加ください。

対象 町内在住で、年齢60歳以上の方

期間 令和6年6月～令和7年3月(全10回)


問い合わせ先 文化会館 ☎(076)286-1123

場所 文化会館3階 多目的ホール

年会費 1,000円

申込受付

5月末までに年会費を添えて、各地区学級委員へ申し込んでください。なお、初めての参加の方は、文化会館でも申込みを受け付けます。



保健センター

からのお知らせ

Information from Public Health Center



お問い合わせ・予約

TEL (076)286-6101

住所 内灘町字 鶴ヶ丘2丁目161番地1

妊婦歯科健康診査

指定医療機関以外の受診についても助成を行います。

妊娠届出時に、妊婦歯科健康診査受診票(母子保健のしおり)を交付しています。

対象者

令和5年度以降に妊娠の届出をされ、河北郡市歯科医院以外で妊婦歯科健康診査を受診された方

申請方法

医療機関での支払い後、次の必要書類を添えて保健センターへ申請してください。

必要書類

- 医療機関発行の領収書
- 内灘町発行の母子保健のしおり
(受診票の結果を確認します。記載がない場合は、母子手帳を確認します)
- 申請者名義の預金通帳

風しん抗体検査のお知らせ

風しんの定期予防接種を受ける機会が無かった男性を対象に、抗体検査を実施しています。抗体検査の結果、抗体価が低い場合は予防接種を受けられます。

対象年齢

昭和37年4月2日～昭和54年4月1日生まれの男性

※既に抗体検査をお済みの方は対象外です。

有効期限

令和7年3月まで

※抗体検査を受ける際は、クーポン券が必要ですが、手元にあるクーポン券の有効期限が過ぎている場合でも、そのままクーポン券をお使いいただけます。

クーポン券を紛失した場合は保健センターまでご連絡ください。

令和6年度 親子ヘルスカレンダー

乳幼児健診日程
場所 保健センター

※5歳児健診は、7月から実施予定です

※対象のお子さんには個別でご案内します。

3歳児 受付 12:45~13:15		1歳6か月児 受付 12:45~13:15		4か月児 受付 13:00~13:30	
4月11日(木)	令和2年12月生	4月9日(火)	令和4年9月生	4月23日(火)	令和5年12月生
5月9日(木)	令和3年1月生	5月14日(火)	令和4年10月生	5月28日(火)	令和6年1月生
6月6日(木)	令和3年2月生	6月11日(火)	令和4年11月生	6月25日(火)	令和6年2月生
7月4日(木)	令和3年3月生	7月9日(火)	令和4年12月生	7月23日(火)	令和6年3月生
8月1日(木)	令和3年4月生	8月20日(火)	令和5年1月生	8月27日(火)	令和6年4月生
9月5日(木)	令和3年5月生	9月10日(火)	令和5年2月生	9月24日(火)	令和6年5月生
10月3日(木)	令和3年6月生	10月8日(火)	令和5年3月生	10月15日(火)	令和6年6月生
11月7日(木)	令和3年7月生	11月12日(火)	令和5年4月生	11月26日(火)	令和6年7月生
12月5日(木)	令和3年8月生	12月10日(火)	令和5年5月生	12月17日(火)	令和6年8月生
1月9日(木)	令和3年9月生	1月14日(火)	令和5年6月生	1月28日(火)	令和6年9月生
2月6日(木)	令和3年10月生	2月18日(火)	令和5年7月生	2月25日(火)	令和6年10月生
3月6日(木)	令和3年11月生	3月11日(火)	令和5年8月生	3月25日(火)	令和6年11月生

ベビーマッサージクラス

会場:保健センター

10:00~11:45
4月18日(木)
5月16日(木)
6月13日(木)
7月18日(木)
8月8日(木)
9月12日(木)
10月17日(木)
11月21日(木)
12月19日(木)
1月16日(木)
2月13日(木)
3月13日(木)

対象 生後2か月頃～ハイハイ時期

定員 先着10組(要予約)

時間 午前10時～11時45分

※ベビーマッサージ後は、交流会をしています。

ひよっこサークル

会場:保健センター

13:30~15:00 (受付 13:00~)
5月22日(水)
7月24日(水)
9月25日(水)
11月27日(水)
1月29日(水)
3月12日(水)

「楽しく作って、おいしく食べる」をテーマに、離乳食について考えよう!

対象 生後7～8か月児(要予約)

会場 保健センター

時間 午後1時30分～3時

(受付時間午後1時～)



4月の催し

妊婦交流会「ハロー♡ベビーサロン」
 4月15日(月) 13:30~15:00 ※参加費500円
 ※母子手帳交付時から、おおむね1歳までのお子さんがいるお母さんが対象です。
 ※育児体験などもあります。

5月の催し

ハッピーファミリー「凧作り」
 5月19日(日) 10:30~11:30 ※参加費1家族500円
 ※講師:日本海内灘砂丘風の会
 ※0~5歳児とその保護者が対象です。パパの参加も歓迎です。

妊婦交流会「ハロー♡ベビーサロン」
 5月20日(月) 13:30~15:00 ※参加費500円
 ※母子手帳交付時から、おおむね1歳までのお子さんがいるお母さんが対象です。
 ※育児体験などもあります。

お問い合わせ・予約

子育て支援センター
 「カンガルーム内灘」
Tel&FAX (076)238-3233
住所 内灘町字向陽台1丁目97番地

開館時間 ●月~土曜日、第1・第3日曜日
 9時~17時
 休館日 ●第2・第4・第5日曜日、国民の祝日、年末年始

いしかわ中央子育てアプリ

いしかわ中央子育てアプリ

[iPhoneの方] [Androidの方]

いしかわ子育てアプリ 検索

4月・5月の行事予定

年齢別の集い
 お誕生会・リズム遊びなど
 “1・2・ステップ”(R3.4~R5.3生対象)
 4月10日、5月1日(水) 10:30~
 “あっぷっぷう”(R5.4~R6.3生対象)
 4月17日、5月15日(水) 10:30~
 ※申込が必要です。

うさこちゃんルーム
 (第2・4木曜日10:30~)
 絵本の読み聞かせ、わらべ歌など
 4月11日・25日、5月9日・23日
ブックスタート「ほほほほん」
 1歳未満のお子さんをお持ちで絵本の引き換えをされていない方は、ご都合の良い日、良い時間にぜひお子さんと一緒にお越しください。

おいでおいで(第1・3金曜日10:30~)
 歌・手遊び・体操など
 4月5日・19日、5月17日
 ※第3金曜日は避難訓練も行います。

身体計測(第2・4金曜日9:30~11:30)
 4月12日・26日、5月10日・24日

一時保育をしています

通院やリフレッシュなど、お気軽にご利用ください。

時間 月~金曜日(祝日除く) 午前9時~午後5時のうち4時間以内
 場所 カンガルーム内灘
 対象 内灘町在住のおおむね6か月(要相談)~未就園児
 料金 1人 300円/1時間
 ※事前申込が必要です。詳細はお問合せください。

問い合わせ先
 カンガルーム内灘

休日当番医

診療時間
 午前9時~午後4時

問い合わせ先
 河北都市医師会
 ☎(076)285-2770

4月	7(日)	田中医院(耳鼻咽喉科) 河北郡内灘町字向陽台1-163 ☎(076)237-6923	28(日)	由雄クリニック(内・循) 河北郡津幡町横浜は50-6 ☎(076)288-8584
		久保医院(内・小) かほく市宇野気ヌ183-1 ☎(076)283-0017		望月眼科医院 河北郡内灘町旭ヶ丘142 ☎(076)239-1515
	14(日)	たなべ眼科医院 河北郡津幡町北中条8-57-1 ☎(076)289-6340	29(月・祝)	石倉クリニック(形成外科・皮) 河北郡津幡町北中条6-73 ☎(076)289-7767
	紺谷医院(内・小) かほく市木津へ12-1 ☎(076)285-0020	沖野クリニック(小・内) かほく市高松ノ1-11 ☎(076)281-0500		
	21(日)	さかきばら内科医院(内・小) 河北郡津幡町庄ト1-15 ☎(076)288-7770		
		らいふクリニック(内) かほく市白尾口32-1 ☎(076)283-6200		
5月	3(金・祝)	しばた眼科クリニック かほく市高松ム60-14 ☎(076)204-6355	12(日)	みずほ病院(内) 河北郡津幡町字湯端422-1 ☎(076)255-3008
		つねファミリークリニック(小・循内・婦) 河北郡内灘町白帆台2-1 ☎(076)286-1230		いしざき皮膚科クリニック かほく市内日角4-71 ☎(076)283-5525
	4(土・祝)	なぎさこどもクリニック かほく市松浜イ65-8 ☎(076)255-3439	19(日)	キジマあたまのクリニック 河北郡津幡町北中条2-33 ☎(076)289-7430
		まきの皮膚科 津幡町中須加ろ52-1 ☎(076)288-2095		なかお医院(内) かほく市七窪ハ17-6 ☎(076)283-6655
	5(日・祝)	はまなすクリニック(耳鼻咽喉科) 河北郡内灘町字ハマナス2-7 ☎(076)286-3387	26(日)	あがた内科クリニック 河北郡津幡町御門い14-3 ☎(076)254-6665
		宇野気医院(内・小) かほく市宇野気チ33-16 ☎(076)283-0103		きた眼科クリニック かほく市白尾イ50-1 ☎(076)283-1515
6(月・振)	山田耳鼻咽喉科医院 河北郡津幡町津幡口5-10 ☎(076)288-2084			
	かくだメディカルクリニック(内) かほく市高松ム69-2 ☎(076)281-0012			

誰も傷つかない、未来へ。4月は「若年層の性暴力被害予防月間」

4月は進学・就職に伴い生活環境が大きく変わります。新たな環境での出会いは楽しみなことではありますが、慣れない環境では、性暴力被害に遭うリスクが高まります。叩いたり、蹴ったり、身体を傷つけることだけが暴力ではありません。嫌だと思っているのに無理やりされる性的な行為もすべて暴力です。被害に性別は関係ありません。そして、被害やトラブルに遭ってしまったことは決して被害者の責任ではありません。これって普通なの？と思うこと、嫌だったこと、モヤモヤしていること、ひとりで抱え込まないで、すぐにご相談ください。

【内閣府】性暴力に関するSNS相談「Cure time」キュアタイム

電話だと話しにくいな…そんなときはチャットで話してみませんか？
年齢・性別問わず匿名で相談ができます。詳しくはQRをご覧ください。
受付時間 毎日17時～21時 ※メール相談・外国語での相談も可能



気をつけて！10代・20代を狙った性暴力被害の事例

●SNSを利用した性被害

SNSで知り合った人に誘い出され、わいせつな行為を撮影された上で、「画像をインターネットに流す。」などと脅された。

●JK(女子高生)ビジネス

モデルや、アイドルのスカウト、高収入アルバイトへの応募をきっかけに、性的な行為を要求される。

●レイプドラッグ

お酒を断れず、飲んでいたら眠くなり、起きたら胸や下半身を触られていた。(飲み物に睡眠薬を入れられていた。)

●セクシャルハラスメント

社員が、就職活動中の学生に、採用を見返りに不適切な関係を迫った。断ると「うちの会社には絶対入社させない。」と脅された。

Earth Day(アースデー)で学んだこと

私が小学生の時、毎年4月22日には地球環境について考えるEarth Day(アースデー)のフェスティバルが開催されていました。そこでは、環境保護に関する工作をしたりして、とても盛り上がりましたが、最も印象に残ったのは小学校に来てくださった研究者の発表でした。取り上げた課題は、ロングビーチ市に住む私たちは環境のために何ができるかという内容でした。

具体的には、カリフォルニア州南部は干ばつに見舞われることが多く、飲用水を節水しなければ、コロラド川の生態系のみならず、私たちの命も危うくなりかねないというものでした。その話を聞くまで私にとって、環境問題は曖昧で抽象的なものでしたが、この時から日頃の習慣がいかに大切かを痛感し、少しずつ環境に優しい取り組みをしようと思いました。

例えば、バスタブにお湯をためると沢山の水を使うことになるので、シャワーを使用するようにしました。また、家族と一緒に大量の水を使っていた芝だった庭を、サボテンと他の耐乾性のある植物を使った庭に変えました。

これまでの自分の習慣を否定して、色々で見直すことは難しいですが、「現在をどう生きるか」は「未来をどう生きるか」ということに繋がっていると思います。



文化スポーツ課 国際交流員(CIR) ウィリアムズ・ジェイコブ



お問い合わせ

教育部 文化スポーツ課
男女共同参画室

TEL (076) 286-6716



町公式
YouTube



国際交流員
ウィリアムズ・ジェイコブ

お問い合わせ

教育部 文化スポーツ課

TEL (076) 286-6716

CIR、ALTへのメッセージや
質問などを募集しております。
お気軽にメールください。
kokusai@town.uchinada.lg.jp




お問い合わせ
 スポーツクラブ
 プラッツうちなだ事務局
TEL&FAX
 (076) 286-1231
 MAIL info@platz-uchi.jp
 http://platz-uchi.jp

内灘町総合体育館内
 月～金 午前9時～午後10時
 土・日・祝 午前8時～午後10時
 休館日 年末年始

初心者弓道教室のご案内 経験者も大歓迎！


弓道は年齢、性別、体力などの差別なく、色々な人と一緒に稽古ができます。この機会に、ぜひ一度、弓矢を手にとってみませんか？

日時 5月9日(木)～6月27日(木) 毎週月・木曜日午後8時～9時30分 計15回
場所 内灘町弓道場(内灘町総合体育館横)
対象 高校生以上(高体連弓道部員は除く)
参加費 4,000円(スポーツ保険、テキスト等を含む)
指導 内灘町弓道協会
定員 10名
申込み 申込書をHPよりダウンロードしていただき、プラッツうちなだ事務局まで提出してください。FAX・メール可



プラッツ春のハイキング～国宝彦根城を散策しよう！～

日時 5月26日(日) 総合グラウンド前 出発:午前7時 到着予定:午後5時頃
目的地 滋賀県 彦根城と夢京橋キャスルロード
対象 小学生以上(小学生は保護者同伴)
参加費 プラッツ会員3,000円、非会員4,000円
定員 先着30名
その他 荒天中止(中止の場合は参加費をお返します。) その他詳細は申込時にお知らせします。



内灘町民 体育施設無料開放のお知らせ ●向栗崎体育館(第2日曜日) ●太極拳無料体験(原則第2火曜日) 4月の無料開放はありません 4月9日、5月14日 5月12日 場所 向栗崎体育館	プラッツ会員無料開放のお知らせ ●屋内温水プール(原則第1・3日曜日) 4月21日、5月19日
--	--

Recycle Information

不用品 リサイクル

知っ得

情報

お問い合わせ・登録
 町民福祉部 住民課(環境管理室)
TEL (076) 286-6701

登録期間6か月を過ぎて、取引がない品物は掲載を終了します。

譲ってください

ベビー・子供・制服

- 清湖小男児制服スボン(140cmA)
- ベビー用品抱っこ紐
- 男児洋服(80～90cm)
- 内灘高校男子制服(165cm)
- 内灘高校ジャージ(赤色、165cm)
- 内灘中男子制服上下(170cm以上、学ラン可)

その他

- タオル(使用済可)
- 着物
- シニアカー

この制度の利用は町内在住・在勤・在学で、無料での提供、営利を目的としない方に限ります。(登録期間6か月)

登録できる品物

家具、電気製品、乗り物(免許不要なもの)、日用雑貨、音楽用品、ベビー用品、制服

譲ります

ベビー・子供・制服

- ベビーベッド(普通サイズ、木製柵あり)
- ベビーバス(ネット付)
- 内灘中女子制服上着(170cmA、セラー)
- 大根布小女児制服上着(高校生)

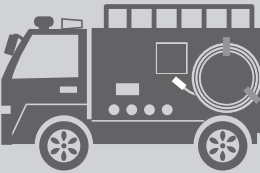
その他

- 炊飯器(5.5合) ● 電話機
- 冬用中敷きカーペット
- キーボード(楽器、カシオ、脚付き)
- 百科事典 ● アップライトピアノ
- ランニングマシン ● 学習机
- 食器棚 ● 押し寿司の木枠
- ソファ(2人掛け)

掲載されている品物を「譲ってほしい」「譲りたい」方は住民課までお問い合わせください。登録者の連絡先をお伝えしますので、こちらへ連絡し、当事者間で直接取引をしてください。

消防

だより



Fire Department News

消防庁長官表彰について

受賞された方は次のとおりです。

永年勤続功労章

消防団 副団長 根来 秀光
 消防本部 消防司令長 重島 康人

消防団等地域活動表彰

内灘町消防団

日本消防協会定例表彰について

勤続章

消防団 副団長 根来 秀光



お問い合わせ

内灘町消防本部

TEL (076) 286-0119

住所 内灘町 白帆台1丁目1番地1

災害テレホンガイド 0570-099789

災害情報及び消防隊等の出動状況を確認できます。

内灘町消防本部【公式】

Instagram



uchinada_shobo

全国版救急受診アプリ

Q助

きゅーすけ



総務省消防庁「Q助」案内サイト

https://www.fdma.go.jp/neuter/topics/filedList9_6/kyukyuu_app.html

わか町を守る 誇りを胸に

内灘町消防団

「消防団 入ってつなく 地域の輪」

石川県消防団入団促進統一標語

大切な町をこの手で守りたい！
そんな熱い志を持った方を歓迎します。災害から地域を守る主役となって活躍してみませんか？

問い合わせ先

消防本部 消防課庶務担当

☎(076) 286 - 0119

✉ shobo@town.uchinada.lg.jp

令和6年度防火管理講習について

多数の人が出入りし、勤務又は居住する建物の管理については、一定の資格を有する者の中から防火管理者を選任し、防火管理に係る計画の作成やその計画に基づいた防火設備の維持・管理など、防火管理上必要な業務を行わせるよう消防法で義務付けられています。

甲乙同時防火管理講習

講習日 7月10日(水)～11日(木)

講習場所 津幡町文化会館シグナス

講習費用 甲種 8,000円

乙種 7,000円

募集人数 100名

申込期間 1次 5月27日(月)～6月3日(月)

2次 6月21日(金)～22日(土)

※1次募集で満員となった場合は2次募集は実施しません。

申込・講習会場に関する問い合わせ先

(一財)日本防火・防災協会

☎036・263・9903

※防火管理講習は、令和3年度より一般財団法人日本防火・防災協会に委託しております。その他、詳細につきましては協会のホームページをご覧ください。

枯草などによる火災に注意！

この時期は空気が乾燥し、火災が非常に発生しやすい時期となっています。屋外での焼却行為が野焼きは火災となる恐れがあるため、大変危険な行為です。また、ダイオキシンが発生させるばかりでなく、煙や灰、臭いなどは近所迷惑となります。家庭から出たゴミなどは町指定のゴミ袋に入れて適正に処理し、屋外での焼却は絶対に行わないでください。



内灘町消防団が 特別表彰「まとい」を受賞！ 「消防団として最高の誉れ」



令和6年3月8日(金)、東京都港区新橋にある「ニッショーホール」で行われた第76回日本消防協会定例表彰式において、内灘町消防団が受賞しました。

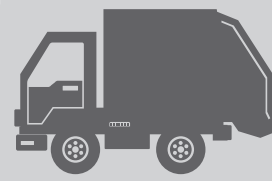
特別表彰「まとい」は昭和54年(1979年)に創設され、全国約2,200の消防団の中から、毎年10団体に授与されるもので、(公財)日本消防協会が行う表彰の中で最高位に位置づけられています。

この特別表彰「まとい」を受賞するためには、日頃の消防団活動全般において優れた実績があり、消防庁長官や日本消防協会会長から表彰旗を授与されており、かつ全国消防操法大会への出場経験があるなど、数々の要件があります。

なお、特別表彰で贈られた「まとい」は、4月下旬から役場1階ロビーで、その後は消防本部で展示する予定です。



ゴミ収集



お問い合わせ

町民福祉部
住民課（環境管理室）
TEL (076) 286-6701

古着・古紙類の無料回収（予約不要）

時間 午前9時～正午（雨天決行）
場所 河北郡市
リサイクルプラザ
4/7(日)・21(日)
5/19(日)
問い合わせ先
河北郡市広域事務組合
津幡町字領家ル9番地1
☎(076) 288-4545

ごみ収集カレンダー

地区	町会リサイクル	もえるごみ ※1	もえないごみ	古紙4品目 (新聞、雑誌・雑がみ、ダンボール、紙パック)	粗大ごみ ※2
向粟崎 1・3・4丁目	18:30～19:00	4/16(火) 5/14(火)	毎週 火・金	4/10(水) 5/8(水)	4/22(月) 5/27(月)
旭ヶ丘	18:45～19:30				
千鳥台	19:00～19:45				
緑台	19:00～19:30				
向粟崎 2・5丁目	18:30～19:00	4/16(火) 5/14(火)	毎週 月・木	4/12(金) 5/17(金)	4/23(火) 5/28(火)
向陽台	19:00～19:30				
アカシア	13:00～18:00				
鶴ヶ丘4丁目	4月～11月 6:30～7:00 12月～3月 7:00～7:30				
鶴ヶ丘 1・2・3丁目	6:30～7:30	4/17(水) 5/15(水)	毎週 月・木	4/5(金) 5/10(金)	4/24(水) 5/22(水)
鶴ヶ丘5丁目	7:00～8:00				
大清水	19:00～19:30				
ハマナス	8:00～8:30				
大学1丁目	-	4/16(火) 5/14(火)	毎週 月・木	4/5(金) 5/10(金)	4/24(水) 5/22(水)
大学2丁目	19:00～19:30				
大根布	18:00～19:00	4/16(火) 5/14(火)	毎週 火・金	5/1(水) 6/5(水)	4/25(木) 5/23(木)
宮坂	19:00～19:30				
白帆台	19:00～20:00				
西荒屋	19:00～19:30				
室	18:00～19:00				
湖西	11:30～12:00 18:30～19:30				
		中止			

※1 祝日、振替休日も収集します。ただし、12月31日、1月1日～1月3日の収集はお休みです。
※2 収集日の1週間前までにお申し込みが必要です。粗大ごみ受付センター ☎0120-538-557（平日 午前9時～午後5時）

ゴールデンウィーク中のごみ収集等について

もえるごみの収集 祝日・振替休日通常どおり収集します。
役場常設リサイクルステーション 土日祝日・振替休日通常どおり利用できます。
ごみ処理施設への自己搬入 5月3日(金)～5日(日)は、施設休場のため利用できません。
粗大ごみ受付センター 受付時間 平日 午前9時～午後5時
 収集日を確認のうえ、一週間前までに受付を済ませてください。
問い合わせ先 住民課 ☎(076) 286-6701
 河北郡市広域事務組合 ☎(076) 288-4545

保育所などでのリサイクル

回収日 4/17(水)・5/15(水)
時間 午前7時30分～午前9時
 (時間厳守・雨天決行)
場所 向粟崎保育所、向陽台保育園、
 千鳥台幼稚園(びんの回収なし)、
 大根布保育園
品目 アルミ缶、古紙類等

内灘高校からのお知らせ

第36回卒業証書授与式

3月1日(金)、卒業証書授与式が挙
 行され、今年度は卒業生42名全員に卒
 業証書を授与しました。

これまで生徒の自己肯定感を育む
 ための取り組みを推進してきた小篠
 校長は式辞で「育まれた自信はさら
 に高みを目指す向上心になる」と、旅
 立つ生徒達を激励しました。答辞を
 読んだ宮本 碧さんがおうちの方への
 感謝の言葉を述べる中で、涙につまる
 場面もあり、感動的な卒業式となりま
 した。なお、今年の内灘町長賞は自転
 車競技部で全国大会優勝をはたした
 北岡 マリアさん、山下 翔太郎さんが
 受賞しました。

内灘高校での学びや経験を活かし、
 それぞれ進んだ道で活躍してくれる
 ことを祈念します。



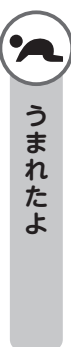
4月の行事カレンダー

日 曜日	主な行事やお知らせの内容
4/5 金	
6 土	
7 日	
8 月	
9 火	1歳6か月児健診(12:45、保健センター)
10 水	
11 木	3歳児健診(12:45、保健センター) ふあふあおはなし会(10:30、キッズーナ)
12 金	
13 土	English Time(10:30、キッズーナ)
14 日	マイナンバーカード臨時窓口(9:00~12:00、役場1階 住民課)★
15 月	5歳児健診(12:45、保健センター)
16 火	行政書士無料相談(13:00、役場1階 第2相談室)★
17 水	
18 木	ベビーマッサージクラス(10:00、保健センター)★
19 金	人権・行政・消費生活相談(心配ごと等)(13:30、役場1階 101会議室)
20 土	
21 日	
22 月	
23 火	4か月児健診(13:00、保健センター)
24 水	手話サロン(10:00、役場1階 101会議室)
25 木	無料法律相談(13:30、文化会館1階 会議室4)★
26 金	
27 土	わくわくおはなし会(10:30、キッズーナ)
28 日	国際交流体験(9:30、内灘町産業会館)★
29 月	
30 火	
5/1 水	
2 木	
3 金	
4 土	
5 日	
6 月	

★マークの行事は、事前の予約・申し込みが必要です

うまれたよ

小町 月	亮太京
杉本 月	聖心菜
谷口 心	眞美沙紀
大原 樹	和也雅恵
居村 羽	翔矢美羽
河原 依	龍次佐也加



結婚しました

徳永 拳太	白山市
宮平 愛利	向栗崎1
一ノ瀬 真人	金沢市
森河 万利	大根布8
脇田 裕大	富坂
安中 七恵	羽咋市



おくやみ

川江 賢一	室	82歳
畑本 健一	向栗崎3	59歳
宮本 勇	室	84歳
宮本 千恵子	向栗崎5	79歳
西田 勉	旭ヶ丘	86歳
向 幸作	アカシア2	88歳
北川 節子	向栗崎4	87歳
北 宏俊	向栗崎4	84歳
中嶋 正人	大根布4	89歳
萩野 禎子	向栗崎3	78歳
宮田 愛子	室	85歳
宮田 忠男	西元屋	85歳
前河 忠男	西元屋	85歳
桶谷 とみ子	西元屋	85歳
三宅 実	向栗崎5	60歳



戸籍の窓

お問い合わせ
町民福祉部 住民課
TEL (076)286-6701

令和6年2月29日届出まで

プライバシー保護のため、当町に住所を有する方で、本人またはご家族の要望があった方のみ掲載しています。

入札契約一覧(令和6年2月執行分)

問い合わせ先 総務部 総務課 ☎(076)286-6720

指名競争入札:測量・建設コンサルタント等							単位:円(税込)
No.	入札月日	入札名	落札業者	契約金額	予定価格	最低制限価格	落札率(%)
1	2月28日	大根布第2、第3ポンプ場排水ポンプ更新工事設計業務	(株)東洋設計	3,300,000	3,476,000	2,766,500	94.94

指名競争入札:物品購入・委託業務等				単位:円(税込)
No.	入札月日	入札名	落札業者	契約金額
1	2月27日	公園芝管理業務(その1)	浜本造園	1,859,000
2	2月27日	公園芝管理業務(その2)	丸田造園	583,000
3	2月27日	公園芝管理業務(その3)	道下造園	990,000

●平成20年度より制限付き一般競争入札を導入しています。対象は発注予定金額3,000万円以上の建設工事です。
●公平な入札・契約を推進するため、競争入札により契約を行う「建設工事」、「建設工事に係る委託業務」の入札予定価格を公表しています。
●平成25年7月より低入札基準価格制度による入札を取りやめ、最低制限価格制度による入札を導入しました。
対象は、発注予定金額130万円を超える「建設工事」、発注予定価格50万円を超える「建設工事に係る委託業務」です。
※入札結果は、総務課窓口にて閲覧できます。

スクスク 1歳の 元気 うちなだっこ



みやじま こうご
宮島 康輔 くん

(鶴ヶ丘)

みんなを笑顔にしてくれるこうちゃん。
すくすく大きくなあれ！



なかしん せあ
中新 星愛 ちゃん

(向粟崎)

毎日可愛い笑顔に癒されてるよ♥
元気いっぱい、大きくなってね(*^^*)



たかもり はな
高森 葉那 ちゃん

(白帆台)

いつも活発に動き回る葉那、
これからも成長が楽しみだよ♡



なかみち ゆいか
中道 唯花 ちゃん

(白帆台)

ちっちゃいけどおっけいユイカ。
ほっぺはプニプニタップアップです♡



おしだ みと
押田 美英 ちゃん

(ハマナス)

実英の笑顔とダンスに元気を
もらってるよ！三姉妹仲良く育ててね

お子さまの写真を広報に掲載しませんか？

発行月に1歳になるお子さまの写真を募集しています。
お子さまの写真(データ推奨)に、お名前(ふりがな)・生年月日・性別・住所・コメント(30文字以内)・電話番号を添えてお寄せください。メールでのお申し込みの場合は件名に「うちなだっこ応募」とご記載ください。データで送付される際は、データのサイズが5MBを超えると正確に受信されない場合がありますのでご注意ください。

5月生まれのお子さまの締切日:4月19日(金)

(締切後、掲載の可否についてメール等でご連絡します。)

※応募多数の場合は抽選となります。

※お申し込みにあたり、PDF版のホームページへの掲載にご同意いただけたものとします。

応募・問い合わせ先

〒920-0292 内灘町字大学1丁目2番地1
総務部 総務課 ☎(076)286-6720 mail : soumu@town.uchinada.lg.jp



内灘町の人口と世帯数

令和6年2月末日			前月比			地区名称			人口			世帯数		
人口	25,944人	-81	〈2月中の人口動態〉			向粟崎	3,141	1,416	鶴ヶ丘1,2,3	2,677	1,229	宮坂	603	262
男性	12,564人	-38	出生 /	7人	アカシア	878	397	鶴ヶ丘4	1,488	694	西荒屋	750	321	
女性	13,380人	-43	死亡 /	34人	旭ヶ丘	747	348	鶴ヶ丘5	923	440	室	322	145	
世帯数	11,312世帯	-27	転入 /	56人	緑台	1,647	721	大根布	3,078	1,325	湖西	165	66	
			転出 /	110人	千鳥台	2,806	1,148	大清台	763	413	ハマナス	798	347	
					向陽台	1,466	655	大学	752	445	白帆台	2,940	940	

※外国人住民数も含まれています。

お詫び 令和6年3月号34ページ 1月中の人口動態におきまして、誤りがございました。お詫びして訂正いたします。 転出【誤】65人 【正】66人

内灘町公式
ホームページ
・SNS



- 広報に掲載された写真を差し上げます。
ご希望の方は広報担当まで TEL : (076)286-6720
- 今月の1部あたりの単価は40.3円です。

